

**ФЕДЕРАЛЬНОЕ ГОСУДАРСТВЕННОЕ БЮДЖЕТНОЕ ОБРАЗОВАТЕЛЬНОЕ  
УЧРЕЖДЕНИЕ ВЫСШЕГО ОБРАЗОВАНИЯ**

**«ВОРОНЕЖСКИЙ ГОСУДАРСТВЕННЫЙ АГРАРНЫЙ УНИВЕРСИТЕТ  
ИМЕНИ ИМПЕРАТОРА ПЕТРА I»**

Экономический факультет  
Кафедра Организации производства и предпринимательской деятельности в  
АПК

УТВЕРЖДАЮ

Зав. кафедрой

Терновых К.С.



«21» июня 2021 г.

Фонд оценочных средств

по дисциплине **Б1.Б.09 Экономика организаций (предприятий)**  
для специальности 38.05.01 Экономическая безопасность  
специализация «Экономико-правовое обеспечение экономической  
безопасности»

## 1.Перечень компетенций с указанием этапов их формирования в процессе освоения образовательной программы

		1	2	3	4	5	6	7	8	9	10	11	12	13	14	15
ОК-8	способность принимать оптимальные организационно-управленческие решения			+	+	+	+		+	+	+	+		+	+	+
ПК-1	способность подготавливать исходные данные, необходимые для расчёта экономических и социально-экономических показателей, характеризующих деятельность хозяйствующих субъектов								+	+	+			+	+	+
ПК-3	способность на основе типовых методик и действующей нормативно-правовой базы рассчитывать экономические показатели, характеризующие деятельность хозяйствующих субъектов		+		+	+			+	+	+	+	+	+	+	+
ПК-4	способность выполнять необходимые для составления экономических разделов планов расчёты, обосновывать их и представлять результаты работы в соответствии с принятыми стандартами	+		+	+		+	+			+	+	+	+	+	
ПК-5	способность осуществлять планово-отчетную работу организации, разработку проектных решений, разделов текущих и перспективных планов экономического развития организации, бизнес-планов, смет, учетно-отчетной документации, нормативов затрат и соответствующих предложений по реализации разработанных проектов, планов, программ		+			+		+		+	+	+	+	+	+	+
ПК-36	способность составлять прогнозы динамики основных экономических и социально-экономических показателей деятельности хозяйствующих субъектов		+		+				+					+	+	+

## **2.Описание показателей и критериев оценивания компетенций на различных этапах их формирования, описание шкал оценивания**

### **2.1 Шкала академических оценок освоения дисциплины**

Вид оценки	Оценка			
Академическая оценка по 4-х бальной шкале (зачёт с оценкой)	неудовлетворительно	удовлетворительно	хорошо	отлично
Академическая оценка по 2-х бальной шкале (зачёт)	Не зачтено	зачёт		

## 2.2. Текущий контроль

Код	Планируемые результаты	Раздел дисциплины	Содержание требования в разрезе разделов дисциплины	Технология формирования	Форма оценочного средства (контроля)	№Задания		
						Пороговый уровень (удовл.)	Повышенный уровень (хорошо)	Высокий уровень (отлично)
ОК-8	<b>знать:</b> способы принятия организационно-управленческих решений в стандартных и нестандартных ситуациях, какая ответственность наступает при их принятии; <b>уметь:</b> анализировать стандартные и нестандартные ситуации при принятии организационно-управленческих решений и свою ответственность; <b>иметь навыки:</b> анализа нестандартных ситуаций при принятии организационно-управленческих решений.	2, 4-6, 8-15	Сформированные знания для обобщения литературных источников и их использования в практической деятельности	Лабораторные занятия, лекции, самостоятельная работа	Устный опрос, тестирование,	Задания из разделов 3.1-3.2 Тесты из- задания 3.3	Задания из разделов 3.1-3.2 Тесты из- задания 3.3	Задания из разделов 3.1-3.2 Тесты из- задания 3.3
ПК-1	<b>знать:</b> методики сбора, обработки и анализа информации о факторах внешней и внутренней среды организации для принятия управленческих решений; <b>уметь:</b> применять методики сбора, обработки и анализа информации о факторах внешней и внутренней среды организации для принятия управленческих решений; <b>иметь навыки:</b> создания информационной системы сбора и обработки экономической информации.	2-6, 8-11, 13-15	Сформированные знания для обобщения литературных источников и их использования в практической деятельности	Лабораторные занятия, лекции, самостоятельная работа	Устный опрос, тестирование,	Задания из разделов 3.1-3.2 Тесты из- задания 3.3	Задания из разделов 3.1-3.2 Тесты из- задания 3.3	Задания из разделов 3.1-3.2 Тесты из- задания 3.3
ПК-3	<b>знать:</b> основы построения, расчета и анализа современной системы экономических и финансовых показателей, характеризующих деятельность экономических субъектов, законодательную и нормативно правовую базу расчета показателей деятельности экономических субъектов. <b>уметь:</b> на основе типовых методик, действующей нормативной и законодательной базе рассчитывать показатели финансово-хозяйственной деятельности экономического субъекта. <b>иметь навыки:</b> расчета показателей финансово – хозяйственной деятельности экономических субъектов.	8-10, 13-15	Сформированные знания для обобщения литературных источников и их использования в практической деятельности	Лабораторные занятия, лекции, самостоятельная работа	Устный опрос, тестирование,	Задания из разделов 3.1-3.2 Тесты из- задания 3.3	Задания из разделов 3.1-3.2 Тесты из- задания 3.3	Задания из разделов 3.1-3.2 Тесты из- задания 3.3
ПК-4	<b>знать:</b> общепринятую терминологию, применяемую в нормативно-технической документации; основные подходы, применяемые при решении экономических задач; методы построения экономических моделей; <b>уметь:</b> производить расчеты на основании типовых методик и существующей нормативно-правовой базы; анализировать результаты расчетов и обосновывать полученные выводы; применять методы анализа и моделирования при решении экономических задач; <b>иметь навыки:</b> владения современным математическим инструментарием для решения экономических задач; построения эконометрических моделей; методами и приемами анализа экономических явлений и процессов с помощью стандартных теоретических и эконометрических	2-6, 8-11, 13-15	Сформированные знания для обобщения литературных источников и их использования в практической деятельности	Лабораторные занятия, лекции, самостоятельная работа	Устный опрос, тестирование,	Задания из разделов 3.1-3.2 Тесты из- задания 3.3	Задания из разделов 3.1-3.2 Тесты из- задания 3.3	Задания из разделов 3.1-3.2 Тесты из- задания 3.3

	моделей; современными методиками расчета и анализа социально-экономических показателей, характеризующих экономические процессы и явления.							
ПК-5	<p><b>знать:</b> методику составления планов и отчетов о работе организации; инструменты и процедуру разработки проектных решений, разделов текущих и перспективных планов экономического развития организации, бизнес-планов, смет, учетно-отчетной документации, нормативов затрат и соответствующих предложений по реализации разработанных проектов, планов, программ</p> <p><b>уметь:</b> составлять планы и отчеты о работе организации; разрабатывать проектные решения, разделы текущих и перспективных планов экономического развития организации, бизнес-планы, сметы, учетно-отчетную документацию, нормативы затрат и соответствующие предложения по реализации разработанных проектов, планов, программ</p> <p><b>иметь навыки:</b> составления планов и отчетов о работе организации; разработки проектных решений, текущих и перспективных планов экономического развития организации, бизнес-планов, смет, учетно-отчетной документации, нормативов затрат и соответствующих предложений по реализации разработанных проектов, планов, программ.</p>	2-6, 8-11, 13-15	Сформированные знания для обобщения литературных источников и их использования в практической деятельности	Лабораторные занятия, лекции, самостоятельная работа	Устный опрос, тестирование,	Задания из разделов 3.1-3.2 Тесты из задания 3.3	Задания из разделов 3.1-3.2 Тесты из задания 3.3	Задания из разделов 3.1-3.2 Тесты из задания 3.3
ПК-36	<p><b>знать:</b> методику оценки и прогнозирования основных экономических показателей; методы многомерного статистического анализа.</p> <p><b>уметь:</b> прогнозировать изменения основных экономических показателей деятельности хозяйствующих субъектов.</p> <p><b>иметь навыки:</b> составлять прогнозы динамики основных экономических показателей деятельности хозяйствующих субъектов.</p>	2, 4-6, 8-15	Полученные знания для формирования экономических целей, задач и стратегии развития предприятия	Лабораторные занятия, лекции, самостоятельная работа	Устный опрос, тестирование,	Задания из разделов 3.1-3.2 Тесты из задания 3.3	Задания из разделов 3.1-3.2 Тесты из задания 3.3	Задания из разделов 3.1-3.2 Тесты из задания 3.3

## 2.3 Промежуточная аттестация

Код	Планируемые результаты	Технология формирования	Форма оценочного средства (контроля)	№ Задания		
				Пороговый уровень (удовл.)	Повышенный уровень (хорошо)	Высокий уровень (отлично)
ОК-8	<p><b>знать:</b> способы принятия организационно-управленческих решений в стандартных и нестандартных ситуациях, какая ответственность наступает при их принятии;</p> <p><b>уметь:</b> анализировать стандартные и нестандартные ситуации при принятии организационно-управленческих решений и свою ответственность;</p> <p><b>иметь навыки:</b> анализа нестандартных ситуаций при принятии организационно-управленческих решений.</p>	Лабораторные занятия, лекции, самостоятельная работа	Экзамен, зачёт, курсовой проект	Задания из разделов 3.1-3.2 Тесты из- задания 3.3	Задания из разделов 3.1-3.2 Тесты из- задания 3.3	Задания из разделов 3.1-3.2 Тесты из- задания 3.3
ПК-1	<p><b>знать:</b> методики сбора, обработки и анализа информации о факторах внешней и внутренней среды организации для принятия управленческих решений;</p> <p><b>уметь:</b> применять методики сбора, обработки и анализа информации о факторах внешней и внутренней среды организации для принятия управленческих решений;</p> <p><b>иметь навыки:</b> создания информационной системы сбора и обработки экономической информации.</p>	Лабораторные занятия, лекции, самостоятельная работа	Экзамен, зачёт, курсовой проект	Задания из разделов 3.1-3.2 Тесты из- задания 3.3	Задания из разделов 3.1-3.2 Тесты из- задания 3.3	Задания из разделов 3.1-3.2 Тесты из- задания 3.3
ПК-3	<p><b>знать:</b> основы построения, расчета и анализа современной системы экономических и финансовых показателей, характеризующих деятельность экономических субъектов, законодательную и нормативно правовую базу расчета показателей деятельности экономических субъектов.</p> <p><b>уметь:</b> на основе типовых методик, действующей нормативной и законодательной базе рассчитывать показатели финансово-хозяйственной деятельности экономического субъекта.</p> <p><b>иметь навыки:</b> расчета показателей финансово – хозяйственной деятельности экономических субъектов.</p>	Лабораторные занятия, лекции, самостоятельная работа	Экзамен, зачёт, курсовой проект	Задания из разделов 3.1-3.2 Тесты из- задания 3.3	Задания из разделов 3.1-3.2 Тесты из- задания 3.3	Задания из разделов 3.1-3.2 Тесты из- задания 3.3
ПК-4	<p><b>знать:</b> общепринятую терминологию, применяемую в нормативно-технической документации; основные подходы, применяемые при решении экономических задач; методы построения экономических моделей;</p> <p><b>уметь:</b> производить расчеты на основании типовых методик и существующей нормативно-правовой базы; анализировать результаты расчетов и</p>	Лабораторные занятия, лекции, самостоятельная работа	Экзамен, зачёт, курсовой проект	Задания из разделов 3.1-3.2 Тесты из- задания 3.3	Задания из разделов 3.1-3.2 Тесты из- задания 3.3	Задания из разделов 3.1-3.2 Тесты из- задания 3.3

	<p>обосновывать полученные выводы; применять методы анализа и моделирования при решении экономических задач;</p> <p><b>иметь навыки:</b> владения современным математическим инструментарием для решения экономических задач; построения эконометрических моделей; методами и приемами анализа экономических явлений и процессов с помощью стандартных теоретических и эконометрических моделей; современными методиками расчета и анализа социально-экономических показателей, характеризующих экономические процессы и явления.</p>					
ПК-5	<p><b>знать:</b> методику составления планов и отчетов о работе организации; инструменты и процедуру разработки проектных решений, разделов текущих и перспективных планов экономического развития организации, бизнес-планов, смет, учетно-отчетной документации, нормативов затрат и соответствующих предложений по реализации разработанных проектов, планов, программ</p> <p><b>уметь:</b> составлять планы и отчеты о работе организации; разрабатывать проектные решения, разделы текущих и перспективных планов экономического развития организации, бизнес-планы, сметы, учетно-отчетную документацию, нормативы затрат и соответствующие предложения по реализации разработанных проектов, планов, программ</p> <p><b>иметь навыки:</b> составления планов и отчетов о работе организации; разработки проектных решений, текущих и перспективных планов экономического развития организации, бизнес-планов, смет, учетно-отчетной документации, нормативов затрат и соответствующих предложений по реализации разработанных проектов, планов, программ.</p>	Лабораторные занятия, лекции, самостоятельная работа	Экзамен, зачёт, курсовой проект	Задания из разделов 3.1-3.2 Тесты из- задания 3.3	Задания из разделов 3.1-3.2 Тесты из- задания 3.3	Задания из разделов 3.1-3.2 Тесты из- задания 3.3
ПК-36	<p><b>знать:</b> методику оценки и прогнозирования основных экономических показателей; методы многомерного статистического анализа.</p> <p><b>уметь:</b> прогнозировать изменения основных экономических показателей деятельности хозяйствующих субъектов.</p> <p><b>иметь навыки:</b> составлять прогнозы динамики основных экономических показателей деятельности хозяйствующих субъектов.</p>	Лабораторные занятия, лекции, самостоятельная работа	Экзамен, зачёт, курсовой проект	Задания из разделов 3.1-3.2 Тесты из- задания 3.3	Задания из разделов 3.1-3.2 Тесты из- задания 3.3	Задания из разделов 3.1-3.2 Тесты из- задания 3.3

## 2.4 Критерии оценки на экзамене

Оценка экзаменатора, уровень	Критерии оценки знаний студентов на экзамене
«отлично», высокий уровень	<i>- выставляется, когда студент показывает прочные знания основных положений учебной дисциплины, умеет свободно выполнять задания, предусмотренные рабочей программой, аргументировано и логически стройно излагать материал, свободно использовать справочную литературу, делать обоснованные выводы, может применять знания для анализа конкретных ситуаций, профессиональных проблем;</i>
«хорошо», повышенный уровень	<i>ставится при твёрдых знаниях предмета, обязательной литературы, знакомство с дополнительной литературой, аргументированном изложении материала, умение применять знания для анализа конкретных ситуаций, профессиональных проблем;</i>
«удовлетворительно», пороговый уровень	<i>обучающийся показывает знания основных положений учебной дисциплины, умеет получить с помощью преподавателя правильное решение конкретных практических задач из числа, предусмотренных рабочей программой, знаком с рекомендованной литературой</i>
«неудовлетворительно»	<i>при ответе обучающегося выявились существенные пробелы в знаниях основных положений учебной дисциплины, неумение с помощью преподавателя получить правильные решения конкретной практической задачи из числа, предусмотренных рабочей программой учебной дисциплины</i>

## 2.5 Критерии оценки устного опроса

Оценка	Критерии
«отлично»	<i>выставляется обучающемуся, если он чётко выражает свою точку зрения по рассматриваемым вопросам, приводя соответствующие примеры</i>
«хорошо»	<i>выставляется обучающемуся, если он допускает отдельные погрешности в ответе</i>
«удовлетворительно»	<i>выставляется обучающемуся, если он обнаруживает пробелы в знаниях основного учебно-программного материала</i>
«неудовлетворительно»	<i>выставляется обучающемуся, если он обнаруживает существенные пробелы в знаниях основных положений учебной дисциплины, неумение с помощью преподавателя получить правильное решение конкретной практической задачи из числа предусмотренных рабочей программой учебной дисциплины</i>

## 2.6 Критерии оценки тестов

Ступени уровней освоения компетенций	Отличительные признаки	Показатель оценки сформированной компетенции
Пороговый	<i>Обучающийся воспроизводит термины, основные понятия, способен узнавать языковые явления</i>	<i>Не менее 55% за задания теста</i>
Продвинутый	<i>Обучающийся выявляет взаимосвязи, классифицирует, упорядочивает, интерпретирует, применяет на практике пройденный материал</i>	<i>Не менее 75% за задания теста</i>
Высокий	<i>Обучающийся анализирует, оценивает, прогнозирует, конструирует</i>	<i>Не менее 75% за задания теста</i>
Компетенция не сформирована		<i>Менее 55% за задания теста</i>

## 2.7 Допуск к сдаче зачёта

- 1. Посещение занятий. Допускается один пропуск без предъявления справки.*
- 2. Выполнение домашних заданий.*
- 3. Активное участие в работе на занятиях.*

## 2.8 Допуск к сдаче экзамена

- 1. Посещение занятий. Допускается один пропуск без предъявления справки.*
- 2. На тестировании достигнут пороговый уровень освоения компетенции.*
- 3. Выполнены все лабораторные работы.*
- 4. Сдан на положительную оценку коллоквиум*
- 5. Выполнена и защищена на положительную оценку курсовой проект*

## 2.9. Критерии оценки курсового проекта.

При оценке курсового проекта учитываются качество выполненной работы, ее научный уровень, оформление, язык и стиль изложения, выступление студента на защите, ответы на вопросы по теме. Защита и оценка курсового проекта – это подведение итогов самостоятельной работы студента.

Оценка	Критерии
«отлично»	Ставится за всестороннюю глубокую разработку темы на основе широкого круга источников информации; если проявлено критическое отношение к использованному материалу, самостоятельность суждений и выводов, правильно произведен анализ имеющейся информации и необходимые расчеты, нет существенных недостатков в стиле изложения.
«хорошо»	Ставится при нарушении одного из ранее изложенных требований. Например, в случае ошибок в анализе, расчетах, выводах, но при условии достаточно полной, глубокой и самостоятельной проработки темы, а также соблюдении всех

	других требований (глубина, широта информации, связи с хозяйственной практикой и т.д.).
«удовлетворительно»	Ставится за работу, текст и цифровые данные которой свидетельствуют о том, что студент ознакомился и проработал основные источники информации, без привлечения которых работа вообще не могла бы быть выполнена, а содержание темы раскрыл в основном правильно.
«неудовлетворительно»	Работа может быть не допущена к защите, если она не отвечает предъявленным требованиям, не раскрывает существо исследуемой проблемы и соответственно оценивается неудовлетворительно. Причиной «не допуска» к защите также может быть небрежность в оформлении работы. В этих случаях курсовая проект возвращается студенту на доработку. После устранения указанных замечаний проект повторно представляется руководителю. Доработка производится на дополнительных листах. Курсовой проект должен быть написан в сроки, устанавливаемые кафедрой. Несвоевременное представление курсового проекта на кафедру приравнивается к неявке на экзамен, поэтому студент, не сдавший без уважительных причин в срок курсовой проект, получает неудовлетворительную оценку, считается имеющим академическую задолженность и не допускается к сдаче экзамена по данной дисциплине.

### 2.10 Критерии оценки на зачёте

Оценка экзаменатора, уровень	Критерии
«зачтено», пороговый уровень	Обучающийся показал знание основных положений учебной дисциплины, умение получить с помощью преподавателя правильное решение конкретной практической задачи из числа предусмотренных рабочей программой, знакомство с рекомендованной справочной
«незачтено»,	При ответе обучающегося выявились существенные пробелы в знаниях основных положений учебной дисциплины, неумение с помощью преподавателя получить правильное решение конкретной практической задачи из числа предусмотренных рабочей программой учебной дисциплины, слабо знает рекомендованную литературу

### 3. Типовые контрольные задания или иные материалы, необходимые для оценки знаний, умений, навыков и опыта деятельности, характеризующих этапы формирования компетенций в процессе освоения образовательной программы

#### 3.1 Вопросы к экзамену

1. Предмет, содержание и задачи изучения дисциплины «Экономика предприятия».
2. Организация (предприятие): сущность, цели, задачи и мотивы деятельности
3. Классификация предприятий по основным признакам.
4. Унитарное государственное предприятие: понятие о государственном предприятии, его виды и характерные признаки.
5. Хозяйственные товарищества: основные формы, порядок их организации и характерные свойства.

6. Публичное акционерное общество (ПАО) - понятие об ПАО его характерные организационно-экономические признаки.
7. Непубличное акционерное общество (АО) - понятие об АО и его характерные организационно-экономические признаки.
8. Общество с ограниченной ответственностью - понятие об ООО и её основные организационно-экономические признаки.
9. Некоммерческие организации (предприятия), их виды, цели, особенности формирования и функционирования.
10. Понятие о производственном кооперативе, порядок его создания и основные организационно-экономические признаки.
11. Производственная структура организации (предприятия)
12. Основные элементы производственной структуры организации (предприятия)
13. Концентрация и размеры производства. Показатели концентрации производства и факторы, влияющие на её уровень.
14. Специализация производства: цель, формы и основные направления.
15. Кооперирование производства и его экономическая эффективность.
16. Типы производства.
17. Организационная структура управления организацией (предприятием): сущность, типы и особенности функционирования.
18. Значение, состав и структура земельных ресурсов сельскохозяйственных организаций (предприятий)
19. Основные мероприятия по рациональному использованию земельных ресурсов.
20. Классификация трудовых ресурсов по основным признакам.
21. Производительность труда как основной показатель эффективности производства и труда на предприятии. Методы расчета показателей производительности труда.
22. Формы и системы оплаты труда.
23. Основные средства (предприятия): состав, структура и классификация.
24. Стоимостная оценка основных средств и её виды. Переоценка основных средств и методы её проведения.
25. Воспроизводство основных средств.
26. Амортизация основных средств и способы её начисления. Амортизационный фонд.
27. Эффективность использования основных средств организации (предприятия). Пути улучшения использования основных средств.
28. Оборотные средства организации (предприятия): понятие и классификация. Источники формирования оборотных средств.
29. . Кругооборот оборотных средств в производственном цикле.
30. Структура оборотных средств. Факторы, влияющие на формирование структуры оборотных средств организаций (предприятий).
31. Определение потребности организации (предприятия) в оборотных средствах.
32. Экономическое значение экономии оборотных средств.
33. Понятие, особенности и значение внутрихозяйственного планирования в современных условиях.
34. Основные методы планирования.
35. Основные принципы планирования.
36. Система планирования. Виды планов в системе внутрихозяйственного планирования.
37. Бизнес-планирование в организации (предприятии) и его назначение. Основные разделы бизнес-плана и их содержание.
38. Издержки производства и себестоимость, их сущность и экономическое значение. Виды издержек.
39. Поэлементная классификация производственных затрат при исчислении себестоимости продукции.

40. Классификация производственных затрат, включаемых в себестоимость продукции по статьям калькуляции.
41. Себестоимость продукции и факторы её снижения.
42. Цена: понятие, значение и функции.
43. Механизм ценообразования в организации (предприятии).
44. Структура цены продукции.
45. Ценовая политика и ценовая стратегия организации (предприятия).
46. Виды цен и их классификация.
47. Основные факторы ценообразования.
48. Ценовые стратегии.
49. Управление качеством продукции. Система показателей качества продукции.
50. Стандартизация продукции: цели, объекты и контроль.
51. Сертификация продукции и порядок её проведения.
52. Инвестиции: сущность, структура и источники формирования. Экономическая эффективность инвестиций.
53. Сущность, функции и принципы организации финансов предприятия.
54. Доходы и расходы организации (предприятия).
55. Прибыль предприятия: понятие, значение, виды и функции.
56. Порядок использования и распределения прибыли в предприятии. Факторы, влияющие на формирование прибыли.
57. Показатели результативности производства. Факторы и направления повышения экономической эффективности производства.
58. Рентабельность общественного производства. Показатели рентабельности. Основные направления повышения рентабельности производства.
59. Понятие об интенсификации производства и ее влияние на эффективность производства.
60. Инновационная деятельность организации (предприятия).

### 3.2 Вопросы для устного опроса

№	Тема занятия	Вопросы
1	Предмет, содержание и задачи курса	Что изучает наука экономика предприятий? Какова связь экономики предприятия с другими экономическими и социальными науками?
2	Предприятие-основное звено рыночной экономики. Виды, классификация. Организационно-правовые формы	<ol style="list-style-type: none"> <li>1. Дайте понятие производственного предприятия. Какие признаки характеризуют предприятие - как юридическое лицо.</li> <li>2. Определите значение, задачи и признаки развития предприятий.</li> <li>3. Дайте классификацию предприятий по основным признакам.</li> <li>4. В чем состоит сущность акционерной формы хозяйствования? Различия между открытым и закрытым акционерным обществом?</li> <li>5. Характерные признаки производственного кооператива и его отличительные особенности от других форм хозяйствования.</li> <li>6. В чем состоят особенности товарищества и их основные виды?</li> <li>7. Какие предприятия могут быть созданы в форме унитарных предприятий и их характерные признаки?</li> </ol>
3	Производственная и организационная структура предприятия, принципы организации производственного процесса	<ol style="list-style-type: none"> <li>1. Дать понятие производственной структуры предприятия, назвать основные элементы производственной структуры.</li> <li>2. Что такое рабочее место, участок, цех; их виды и назначение?</li> <li>3. Перечислить функциональные подразделения предприятия. Факторы, влияющие на производственную структуру предприятия.</li> <li>4. Перечислить типы промышленного производства и дать им краткую характеристику.</li> <li>5. Что такое производственный процесс, его состав, виды и принципы организации.</li> <li>6. Что такое производственный цикл и его составные части.</li> </ol>
4	Основные фонды предприятия.	<ol style="list-style-type: none"> <li>1. Дайте определение и характеристику основных фондов предприятия.</li> <li>2. Дайте классификацию основных фондов по сферам их исследования, по назначению и по другим признакам.</li> <li>3. Какие методы используются для начисления амортизации?</li> <li>4. Назовите формы воспроизводства основных средств.</li> <li>5. Чем отличается первоначальная, восстановительная, остаточная и ликвидационная стоимость основных фондов?</li> <li>6. Назовите четыре группы показателей эффективности использования основных фондов.</li> <li>7. Раскройте основные направления повышения эффективности использования основных средств</li> </ol>

5	Оборотные фонды предприятия	<p>1. Дайте определение понятия «оборотные средства», «оборотные фонды» и «средства обращения».</p> <p>2. Дайте классификацию оборотных фондов и фондов обращения.</p> <p>3. Назовите основные показатели эффективности использования оборотных фондов.</p> <p>4. Раскройте основные направления повышения эффективности использования оборотных средств.</p>
6	Трудовые ресурсы предприятия	<p>1. Дайте понятие «трудовые ресурсы» и «рабочая сила» предприятия и покажите значение труда в производственном процессе.</p> <p>2. Рассмотрите классификацию трудовых ресурсов предприятия по основным признакам.</p> <p>3. Приведите основные количественные и качественные показатели трудовых ресурсов предприятия.</p> <p>4. Раскройте основные направления повышения эффективности использования трудовых ресурсов на предприятии.</p>
7	Земельные ресурсы предприятия	<p>1. Раскрыть роль и особенности земли в производственном процессе предприятия.</p> <p>2. Перечислить виды сельскохозяйственных угодий и их назначение.</p> <p>3. Привести основные экономические показатели оценки земельных угодий.</p> <p>4. Определить основные задачи и направления по рациональному использованию земли.</p> <p>5. Что такое рынок и аренда земли?</p>
8	Прогнозирование и планирование деятельности предприятия	<p>1. Дать определение понятиям «прогнозирование» и «планирование»; рассмотреть их назначение.</p> <p>2. Привести основные задачи внутрихозяйственного планирования.</p> <p>3. Определить основные принципы планирования.</p> <p>4. Назвать основные методы планирования и дать характеристику каждому из них.</p> <p>5. Привести систему внутрихозяйственного планирования: виды планов, их назначение и их краткое содержание.</p> <p>6. Перечислить основные разделы текущего (годового) плана предприятия и их содержание.</p> <p>7. Что представляет собой бизнес - план? с какой целью он разрабатывается?</p>
9	Издержки производства и себестоимость продукции	<p>1. Раскройте значение себестоимости продукции для экономики предприятия.</p> <p>2. Приведите классификацию затрат по основным признакам.</p> <p>3. Дайте понятие «калькулирование» и «калькуляция» себестоимости продукции и значение калькуляционной системы.</p> <p>4. Приведите основные виды себестоимости продукции в предприятии их содержание.</p> <p>5. В чем состоит экономическое назначение деления затрат по статьям калькуляции?</p>

		<p>6. В чем состоит назначение группирования затрат по экономическим элементам?</p> <p>7. Приведите основные направления снижения себестоимости продукции в современных условиях</p>
10	Формирование цен на товары в различных рыночных структурах	<p>1. Дайте понятие цены и ее значения в экономике предприятия.</p> <p>2. Определите основные функции цены и их значение.</p> <p>3. Назовите различные виды цен в зависимости от обслуживаемых ими отраслей и сфер экономики, дифференциацию цен по стадиям ценообразования и по другим признакам.</p> <p>4. Покажите различия в структуре оптовой цены предприятия-изготовителя, оптовой (отпускной) цены промышленности, закупочной и розничной цен.</p> <p>5. Какие основные факторы оказывают влияние на формирование цены товара?</p> <p>6. Что лежит в основе формирования цены товара? Назовите основные методы ценообразования.</p>
11	Качество и конкурентоспособность продукции	<p>1. Дайте определение понятий «качество» и «конкурентоспособность продукции». В чем их взаимосвязь, особенности и отличие?</p> <p>2. Какие показатели включают в систему показателей качества?</p> <p>3. Какие показатели характеризуют конкурентоспособность продукции?</p> <p>4. Основные задачи управления качеством продукции на предприятии.</p>
12	Инвестиционная деятельность предприятия	<p>1. Дайте определение понятия «инвестиции», «капитальные вложения».</p> <p>2. Раскройте экономическое содержание инвестиционной деятельности предприятия.</p> <p>3. Назовите источники финансирования инвестиционной деятельности.</p> <p>4. Дайте характеристику методам оценки эффективности инвестиционных проектов: расчёта чистого дохода, внутренней нормы дохода и срока окупаемости</p>
13	Инновационная деятельность предприятия	<p>1. Дайте определение понятия «инновации»</p> <p>2. Раскройте экономическое содержание инновационной деятельности предприятия.</p>
14	Финансы, доходы, прибыль, рентабельность	<p>1. Дайте определение понятия финансовых ресурсов предприятия. Каковы источники их формирования.</p> <p>2. Дайте характеристику дохода от реализации товаров и дохода от обычных видов деятельности.</p> <p>3. Чем отличаются операционные, внереализационные и чрезвычайные доходы и расходы?</p> <p>4. Раскройте механизм формирования видов прибыли согласно Форме № 2 «Отчет о прибылях и убытках».</p> <p>5. Раскройте механизм использования чистой прибыли на предприятии.</p>

		6. Назовите основные факторы, влияющие на формирование прибыли. 7. Дайте характеристику показателям рентабельности продукции, рентабельности капитала и рентабельности продаж
15	Эффективность хозяйственной деятельности предприятия: система показателей, Действующие методики расчёта, сферы применения	1. В чём состоит сущность проблемы повышения экономической эффективности производственной деятельности предприятия? 2. Приведите систему показателей экономической эффективности хозяйственной деятельности предприятия

### 3.3. Тестовые задания

#### 1. Тесты для самоконтроля по теме «Трудовые ресурсы предприятия».

Указать правильные варианты ответа.

##### 1. Что такое профессия?

- а) Род трудовой деятельности, требующий специальной подготовки и являющийся источником существования;  
 б) специальность, являющаяся источником существования;  
 в) любая работа, которую может выполнять работник.

##### 2. Какие физические лица являются рабочими?

- а) Выполняющие работу;  
 б) непосредственно занятые производством продуктов труда.

##### 3. Какие работники относятся к категории служащих?

- а) Инженерно-технические работники;  
 б) специалисты и руководители, осуществляющие организацию и управление производством;  
 в) рабочие основных цехов;  
 г) работники, состоящие на службе у хозяина предприятия.  
 д) работники, выполняющие вспомогательные работы.

##### 4. Какие из перечисленных должностей относятся к категории "руководитель"?

- а) Директор;  
 б) заместитель директора;  
 в) главные специалисты;  
 г) старшие инженеры;  
 д) начальники цехов.

##### 5. Что такое списочная численность кадров?

- а) Численность кадров по списку;  
 б) численность кадров по списку на определенную дату с учетом принятых и уволенных на эту дату;  
 в) количество работников, являющихся на работу в течение периода.

##### 6. Какие из названных категорий работников относятся к промышленно-производственному персоналу предприятия?

- а) Работники детского сада и базы отдыха;  
 б) рабочие сборочного цеха;  
 в) рабочие подсобного хозяйства;  
 г) инженерно-технические работники;  
 д) рабочие инструментального цеха.

**7. Кто из перечисленных работников не относится к категории «вспомогательный рабочий»?**

- а) Кладовщик;
- б) водитель;
- в) ремонтник;
- г) станочник;
- д) инструментальщик.

**8. Инженерно-технические работники - это:**

- а) служащие;
- б) руководящий персонал, административные работники;
- в) рабочие.

**9. Текучесть кадров на предприятии определяется:**

- а) коэффициентом выбытия кадров;
- б) коэффициент сменности;
- в) коэффициентом приема кадров.

**10. Что такое производительность труда?**

- а) Выработка продукции работающим агрегатом в единицу времени;
- б) затраты труда на производство продукции;
- в) степень плодотворной деятельности людей, определяемая показателями выработки и трудоемкости.

**11. В практике производственно-хозяйственной деятельности производительность труда определяется отношением:**

- а) стоимости основных производительных фондов к численности производственных работников предприятия;
- б) объема производства продукции каждого вида к затратам труда на производство этой продукции;
- в) прибыли к стоимости производственных фондов;
- г) затрат труда на производство каждого вида продукции к объему производства этой продукции;
- д) фонда зарплаты к численности производственного персонала;
- е) совокупной годовой стоимости произведенной продукции к численности производственного персонала предприятия.

**12. Что характеризует производительность труда?**

- а) Эффективность используемых затрат труда;
- б) эффективность использования оборудования;
- в) эффективность использования материальных ресурсов.

**13. Что представляет собой выработка?**

- а) Затраты труда на выпуск продукции;
- б) общее количество произведенной предприятием продукции;
- в) выпуск продукции в единицу времени.

**14. Какие из перечисленных показателей характеризует уровень производительности труда?**

- а) Выработка продукции в единицу времени;
- б) фондоотдачи;
- в) величина прибыли на единицу произведенной продукции;
- г) трудоемкость изготовления продукции;
- д) фондовооруженность труда.
- е) выработка продукции на одного работника

**15. При расчете производительности труда объем производства продукции может быть представлен:**

- а) натуральными показателями;
- б) условно-натуральными показателями;
- в) стоимостными показателями;
- г) всеми вышеперечисленными показателями.

**16. Единицей учёта рабочего времени является:**

- а) нормо-день;
- б) человеко-час;
- в) нормо-час;
- г) смено-час.

**17. При выпуске разнородной продукции предприятием для расчета производительности труда используются:**

- а) натуральные показатели объема производства продукции;
- б) условно-натуральные показатели объема производства продукции;
- в) стоимостные показатели объема производства продукции.

**18. Производительность труда возрастает, если:**

- а) объем производства растет, а численность работников снижается;
- б) объем производства растет более низкими темпами по сравнению с ростом численности работников;
- в) годовой фонд времени работы одного работника возрастает;
- г) численность работников снижается более высокими темпами по сравнению с темпами снижения объемов производства.

**19. Резервы роста производительности труда - это:**

- а) приращение объема выпуска продукции, вызванное использованием дополнительной единицы труда;
- б) неиспользованные возможности экономии затрат труда.

**20. Соотнести виды трудоёмкости с их определением:**

- |                    |  |
|--------------------|--|
| 1) технологическая | а) затраты труда вспомогательных рабочих   |
| 2) обслуживания    | б) затраты труда служащих и специалистов   |
| 3) управления      | в) затраты труда всех категорий работающих |
| 4) полная          | г) затраты труда основных рабочих          |

**21. Какие из названных позиций входят в состав тарифной системы?:**

- а) Тарифные ставки;
- б) тарифные сетки;
- в) тарифный фонд оплаты труда;
- г) должностные оклады;
- д) тарифно-квалификационный справочник;
- е) премиальные положения.

**22. Какой элемент тарифной системы показывает, насколько тарифная ставка данного разряда больше ставки 1-го разряда?**

- а) Тарифная сетка;
- б) тарифный коэффициент;
- в) тарифно- квалификационный справочник.

**23. Сдельная форма оплаты труда предполагает начисление заработной платы в соответствии с количеством:**

- а) изготовленной продукции;
- б) отработанного времени;
- в) оказанных услуг;
- г) должностных окладов.

**24. Повременная форма оплаты труда предполагает начисление заработной платы в соответствии с количеством:**

- а) произведенной продукции;
- б) отработанного времени;
- в) оказанных услуг.

**25. Какая заработная плата характеризует сумму денег, которые работник получает на руки?**

- а) Номинальная;
- б) реальная.

**26. Какой коэффициент в большей степени характеризует эффективность работы службы управления персоналом?**

- а) Оборот по приёму;
- б) оборот по выбытию;
- в) текучести кадров;
- г) постоянства кадров.

**27. Основой выделения стадии развития карьеры служит:**

- а) возраст работника;
- б) квалификация сотрудника;
- в) продолжительность работы в организации.

**28. Приспособление работника к новой среде и трудовому коллективу называется:**

- а) профориентацией;
- б) адаптацией;
- в) профотбором.

**29. Определите последовательность отбора персонала:**

- а) отбор кандидатов на основе резюме;
- б) предварительное собеседование;
- в) тестирование;
- г) проверка рекомендаций и наведение справок;
- д) медицинское обследование;
- е) окончательный выбор кандидата на должность.

**30. Цель аттестации при продвижении по службе состоит в:**

- а) установлении специальных навыков;
- б) оценка результатов работы;
- в) выявление потенциальных возможностей работника.

## **2. Тесты для самоконтроля по теме "Основные производственные средства"**

Указать правильные варианты ответа.

**1. Основной капитал-это:**

- а) стоимостное выражение средств труда;
- б) часть производственного капитала;
- в) основные средства.

**2. В состав имущества предприятия входят:**

- а) только внеоборотные активы;
- б) только оборотные активы;
- в) сумма внеоборотных и оборотных активов;
- г) капитал и резервы, долгосрочные и краткосрочные обязательства;
- д) объемы продаж

**3. Что такое основные фонды?**

- а) Предметы труда, непосредственно участвующие в процессе производства;
- б) часть производственных фондов, которая вещественно воплощена в средствах труда, сохраняет в течении длительного времени свою натуральную форму и возмещается только после проведения нескольких производственных циклов

**4. Основные фонды – это часть имущества, используемого в качестве:**

- а) предметов труда;
- б) средств труда;
- в) рабочей силы

**5. К основным производственным фондам относятся:**

- а) здания производственных цехов;
- б) здания жилого фонда;
- в) машины и оборудование, служащие менее одного года;
- г) транспортные средства

**6. К основным непроизводственным фондам относятся;**

- а) жилые дома;
- б) помещения медсанчасти;
- в) грузовой и легковой автотранспорт;
- г) передаточные устройства.

**7. Что неправильно отнесено к основным фондам предприятия?**

- а) Здания;
- б) оборудование, установленное в цехе;
- в) оборудование на складе готовой продукции;
- г) транспортные средства.

**8. К активной части основных производственных фондов относятся:**

- а) здания;
- б) сооружения;
- в) силовые машины и оборудование;
- г) рабочие машины и оборудование;
- д) хозяйственный инвентарь;
- е) транспортные средства;
- ж) вычислительная техника

**9. К пассивной части ОПФ относятся:**

- а) здания;
- б) сооружения;
- в) измерительные и регулирующие приборы;
- г) вычислительная техника.

**10. Основные производственные фонды при зачислении их на баланс предприятия в результате приобретения оцениваются:**

- а) по восстановительной стоимости;
- б) по первоначальной стоимости;
- в) по остаточной стоимости;
- г) по смешанной стоимости.

**11. Балансовая стоимость основных средств-это:**

- а) стоимость, по которой основные средства учитываются на балансе предприятия;
- б) остаточная стоимость;
- в) полная первоначальная стоимость за вычетом износа.

**12. Первоначальная стоимость ОПФ – это:**

- а) затраты на производство фондов в современных условиях;
- б) сумма затрат на приобретение (изготовление), доставку и монтаж ОПФ;
- в) разность между стоимостью ОПФ и суммой их износа.

**13. Восстановительная стоимость – это первоначальная стоимость:**

- а) в ценах и условиях прошлого периода времени;
- б) в ценах и условиях будущего периода времени;
- в) в ценах и условиях данного периода времени;
- г) стоимость оборудования с учётом износа;
- д) стоимость оборудования после ремонта.

**14. Какой из методов оценки ОПФ объективно отражает их стоимость на данный момент времени?**

- а) По первоначальной стоимости;
- б) по восстановительной;
- в) по остаточной восстановительной стоимости.

**15. Как часто определяется восстановительная стоимость ОПФ?**

- а) Периодически по мере необходимости по решению Правительства РФ;
- б) ежегодно;
- в) через каждые 2 года.

**16. Какая стоимость называется ликвидационной?**

- а) Стоимость реализации изношенных и снятых с производства основных средств (цена металлома);
- б) стоимость основных фондов на момент выбытия.

**17. Методы переоценки основных средств - это:**

- а) метод прямой оценки;
- б) индексный метод;
- в) верны оба метода.

**18. Что такое полный износ основных средств?**

- а) Частичная или полная потеря потребительской стоимости ОФ вследствие их эксплуатации или бездействия;
- б) частичная или полная потеря потребительской стоимости ОФ вследствие их эксплуатации;
- в) полная потеря потребительской стоимости ОФ вследствие их эксплуатации или бездействия.

**19. Какой фонд используется предприятием для воспроизводства ОФ?**

- а) Резервный;
- б) амортизационный;
- в) фонд специального назначения
- г) фонд материального поощрения.

**20. Амортизация ОПФ – это:**

- а) расходы на содержание основных фондов;
- б) износ основных фондов;
- в) процесс перенесения стоимости основных фондов на себестоимость произведенной продукции;
- г) содержание основных фондов;
- д) текущий ремонт основных фондов;
- е) капитальный ремонт и модернизация основных фондов

**21. Кем устанавливается норма амортизационных отчислений?**

- а) Предприятием самостоятельно;
- б) отраслевыми Министерствами и ведомствами;
- в) Правительством Российской Федерации

**22. Годовая сумма амортизационных отчислений находится в прямой зависимости от:**

- а) объема производства продукции;
- б) стоимости конкретного вида основных фондов;
- в) величины оборотных средств;
- г) уровня норм амортизации

**23. Норма амортизации здания 2%. Чему равен нормативный срок службы этого здания?**

- а) Рассчитать его невозможно, не хватает данных;
- б) 50 лет;
- в) 100 лет;
- г) 200 лет

**24. Норма амортизации от амортизационного срока службы конкретного вида ОПФ находится:**

- а) в прямой зависимости;
- б) в обратной зависимости.

**25. Какие показатели не относятся к показателям движения ОФ?**

- а) Коэффициент сменности;
- б) коэффициент выбытия;
- в) коэффициент загрузки;
- г) коэффициент износа;
- д) коэффициент расширения.

**26. Расширенное воспроизводство ОПФ осуществляется путем:**

- а) капитального ремонта;
- б) модернизации оборудования;
- в) замены изношенных машин точно такими же новыми машинами и оборудованием;
- г) технического перевооружения.

**27. Перечислите основные экономические показатели, которые используются при оценке основных фондов:**

- а) показатели интенсивности использования основных фондов;
- б) показатели использования производственных площадей и сооружений;
- в) показатели фондоотдачи основных фондов и нормы рентабельности;
- г) при оценке основных фондов используются показатели, перечисленные в пунктах А,Б,В.

**28. Экстенсивное использование основных производственных фондов характеризуют:**

- а) фондоотдача, фондоёмкость;
- б) коэффициент сменности, коэффициент экстенсивного использования оборудования;
- в) фондовооружённость труда;
- г) рентабельность производства;
- д) прибыль предприятия.

**29. Интенсивное использование оборудования характеризуют:**

- а) коэффициент сменности;
- б) фондоотдача;
- в) фондовооружённость труда рабочего;
- г) коэффициент интенсивного использования оборудования;
- д) производительность данного вида оборудования.

**30. Показатель фондоотдачи характеризует:**

- а) уровень технической оснащённости труда;
- б) производительность труда;
- в) количество произведённой продукции в расчёте на 1 руб. основных производственных фондов;
- г) удельные затраты основных фондов на 1 руб. реализованной продукции.

**31. Фондоотдача рассчитывается как отношение стоимости валовой продукции к:**

- а) первоначальной стоимости ОФ;
- б) среднегодовой стоимости;
- в) остаточной стоимости;
- г) стоимости ОФ на начало года.

**32. Предприятие реализовало неиспользуемые объекты при сохранении объёма выпуска продукции. Как отреагирует на это показатель фондоотдачи?**

- а) Понизится;
- б) повысится;
- в) останется без изменения.

**33. Какие из названных позиций повышают эффективность использования основных фондов?**

- а) Использование современных технологий;
- б) повышение степени загрузки оборудования;
- в) совершенствование организации производства и труда;
- г) увеличение срока службы оборудования

### **3. Тесты для самоконтроля по теме «Оборотные средства»**

Указать правильные варианты ответа.

**1. Что такое оборотный капитал?**

- а) Часть капитала предприятия, которая видоизменяется в производственном цикле и цикле обмена, и выступает в виде производственных запасов, дебиторской задолженности, денежных средств и ценных бумаг;
- б) чистая стоимость активов физического или юридического лица за минусом сумм обязательств;
- в) часть капитала предприятия, представляющая собой совокупность материально-вещественных элементов длительного функционирования;
- г) часть авансированного капитала, затраченного на покупку труда.

**2. Что включается в понятие «Оборотные фонды предприятия»?**

- а) Основные и вспомогательные материалы, полуфабрикаты собственного производства, покупные полуфабрикаты, комплектующие изделия;
- б) часть средств производства, которые участвуют в производственном цикле один раз и полностью переносят свою стоимость на себестоимость производимой продукции;
- в) средства производства, многократно участвующие в процессе производства и переносящие свою стоимость на себестоимость выпускаемой продукции;
- г) орудие труда, многократно участвующие в производственном цикле и переносящие свою стоимость на себестоимость готовой продукции не сразу, а по частям, по мере изнашивания;
- д) предметы труда, необходимые для изготовления продукции.

**3. Какие материально-вещественные элементы входят в состав оборотных производственных фондов предприятия?**

- а) Производственные запасы сырья, материалов, полуфабрикатов, покупных изделий, запасных частей;

- б) машины и оборудование;
- в) топливо;
- г) готовая продукция;
- д) незавершенное производство;
- е) расходы будущих периодов;
- ж) денежные средства в кассе, на расчетном счете предприятия, дебиторская задолженность;
- з) прибыль предприятия;
- и) станки, агрегаты, тара.

**4. Что из перечисленного в полной мере определяет состав оборотных средств предприятия?**

- а) Запасы материалов, запасных частей, топлива, готовой продукции на складе;
- б) оборотные фонды и фонды обращения;
- в) оборудование цехов, готовая продукция на складе;
- г) производственные запасы, незавершенное производство, расходы будущих периодов;
- д) незавершенное производство, готовая продукция на складе;
- е) производственные запасы, незавершенное производство, расходы будущих периодов.

**5. Что из перечисленного относится к фондам обращения?**

- а) Материальные ресурсы предприятия;
- б) готовая продукция на складе предприятия и отгруженная продукция, находящаяся в пути;
- в) денежные средства и средства в расчетах (денежные средства в кассе, на расчетном счете, дебиторская задолженность);
- г) расходы будущих периодов;
- д) активная часть основных фондов;
- е) полуфабрикаты собственного изготовления;
- ж) транспортные средства предприятия, производственные здания, сооружения;
- з) прибыль.

**6. Оборотные фонды относятся:**

- а) к сфере обращения готовой продукции;
- б) к сфере производства продукции.

**7. К собственным источникам формирования оборотных средств предприятия относятся:**

- а) уставный фонд, обеспечивающий начало деятельности предприятия;
- б) задолженность работникам по заработной плате и начисления на эту сумму;
- в) амортизационные отчисления;
- г) прибыль;
- д) кредиторская задолженность.

**8. Что из перечисленного относится к незавершенному производству?**

- а) Предметы труда, которые ещё не вступили в производственный процесс;
- б) предметы труда, которые уже вступили в производственный процесс, но ещё находятся в стадии обработки;
- в) предметы труда, которые находятся на предприятии в определенном размере, обеспечивающим непрерывность производственного цикла;
- г) затраты, связанные с подготовкой производства новых видов продукции и их освоение.

**9. Что из перечисленного относится к нормируемым оборотным средствам?**

- а) Все производственные запасы;
- б) все оборотные производственные фонды;
- в) все оборотные фонды и фонды обращения;
- г) средства в расчётах, денежные средства на расчётном счёте, товары отгруженные, но не оплаченные покупателем;
- д) оборотные производственные фонды, готовая продукция на складе, денежные средства в кассе;
- е) незавершённое производство.

**10. Какие оборотные средства не нормируются предприятием?**

- а) Производственные запасы;
- б) дебиторская задолженность;
- в) расходы будущих периодов.

**11. Какие из названных позиций используются при нормировании оборотных средств, находящихся в производственных запасах?**

- а) Текущие запасы;
- б) время упаковки продукции;
- в) страховые запасы;
- г) транспортные запасы.

**12. Какую стадию проходят в своем движении оборотные средства?**

- а) Денежную;
- б) производственную;
- в) товарную;
- г) все выше перечисленные.

**13. Какие показатели характеризуют эффективность использования оборотных средств?**

- а) Прибыль, рентабельность производства;
- б) продолжительность одного оборота;
- в) фондоотдача, фондоемкость продукции, фондовооруженность труда;
- г) коэффициент оборачиваемости оборотных средств;
- д) уровень отдачи оборотных средств.

**14. Какие из названных позиций характеризует коэффициент оборачиваемости оборотных средств?**

- а) Количество оборотов, совершаемых оборотными средствами за соответствующий период;
- б) объем реализуемой продукции в расчете на 1 руб. оборотных средств;
- в) продолжительность одного оборота оборотных средств;
- г) размер реализуемой продукции, приходящийся на 1 руб. производственных фондов.

**15. От чего зависит коэффициент оборачиваемости оборотных средств?**

- а) От начального и конечного запасов оборотных средств;
- б) от среднего запаса оборотных средств;
- в) от стоимости реализуемой продукции и среднего остатка оборотных средств;
- г) от всего вышеизложенного.

**16. Что произойдет с коэффициентом оборачиваемости оборотных средств, если объем реализации и норматив оборотных средств вырастут на одну и ту же величину, например, на 10%?**

- а) Уменьшится; б) увеличится; в) не изменится.

**17. Что характеризует период оборота оборотных средств?**

- а) Время нахождения оборотных фондов в запасах и незавершенном производстве;
- б) среднюю скорость движения оборотных средств;
- в) количество дней, за которое совершается полный оборот;
- г) время, необходимое для обновления производственных фондов предприятия
- д) время прохождения оборотными средствами стадий приобретения, производства и реализации продукции.

**18. Какие показатели используются при определении длительности 1 оборота?**

- а) Количество рабочих дней в году;
- б) количество календарных дней в году;
- в) режим работы предприятия.

**19. Чем больше длительность одного оборота оборотных средств,**

- а) тем выше эффективность их использования;
- б) тем ниже эффективность их использования.

**20. Коэффициент загрузки оборотных средств – это отношение средних остатков оборотных средств:**

- а) к объему валовой продукции;
- б) к объему реализуемой продукции;
- в) к объему товарной продукции.

**21. При каком высвобождении оборотных средств объем выпуска продукции неизменен?**

- а) При абсолютном высвобождении;
- б) при относительном высвобождении.

**22. Когда вовлекаются дополнительные средства в производство?**

- а) При ускорении оборачиваемости;

б) при замедлении оборачиваемости.

**23. Что характеризует материалоемкость продукции?**

- а) Расход материалов на единицу продукции;
- б) расходы на содержание и эксплуатацию оборудования в расчёте на единицу продукции;
- в) расход материалов на весь объём продукции;
- г) объём выпущенной продукции в расчёте на 1 рубль материальных затрат.

**24. Какие из названных позиций относятся к оборотным активам?**

- а) Сырьё и материалы;
- б) товары отгруженные;
- в) земельные участки;
- г) дебиторская задолженность;
- д) незавершенное производство.

**4. Тесты для самоконтроля по теме «Издержки производства и себестоимость»**

Указать правильные варианты ответа.

**1. Себестоимость продукции – это:**

- а) расходы, непосредственно связанные с производством;
- б) затраты на сырьё, материалы, заработную плату;
- в) суммарные затраты на производство и реализацию продукции, выраженная в денежной форме;
- г) трудовые затраты

**2. К переменным издержкам на производство относятся:**

- а) затраты на сырьё и материалы;
- б) топливо и энергия на технологические нужды;
- в) амортизация;
- г) общехозяйственные расходы;
- д) оплата труда управленческого персонала;
- е) отчисления на нужды социального страхования;
- ж) затраты на транспортировку грузов.

**3. К постоянным расходам относятся:**

- а) сырьё и основные материалы;
- б) оплата труда производственных рабочих;
- в) зарплата управленческого аппарата;
- г) покупные полуфабрикаты и комплектующие изделия;
- д) страховые взносы;
- е) амортизация;
- ж) арендная плата за здания и оборудование
- з) административные расходы.

**4. Что включают в себе производственные издержки?**

- а) Издержки, связанные со сбытом продукции;
- б) издержки производственной сферы;
- в) маркетинговые издержки.

**5. Какие из приведенных затрат относятся к прямым?**

- а) Затраты, связанные с работой предприятия;
- б) затраты, связанные непосредственно с изготовлением конкретного вида продукции.

**6. Какие из названных статей относятся к косвенным расходам?**

- а) Затраты на сырьё и материалы;
- б) цеховые расходы;
- в) расходы на подготовку и освоение производства;
- г) общехозяйственные расходы;
- д) расходы на рекламы.

**7. Какие затраты не относятся к переменным?**

- а) Затраты на сырье и основные материалы;
- б) основная заработная плата производственных рабочих;
- в) расходы по подготовке производства;
- г) цеховые расходы.

**8. Что из ниже перечисленного относится к комплексным статьям?**

- а) Общехозяйственные;
- б) материалы;
- в) коммерческие;
- г) общепроизводственные;
- д) затраты на закупку сырья и материалов;
- е) затраты на оплату труда основных и вспомогательных рабочих.

**9. Как подразделяются затраты по способу отнесения на себестоимость продукции?**

- а) Производственные и непроизводственные;
- б) прямые и косвенные;
- в) переменные и постоянные;
- г) основные и накладные;
- д) простые и комплексные.

**10. Как подразделяются затраты по отношению к объему производства?**

- а) Производственные и непроизводственные;
- б) прямые и косвенные;
- в) переменные и постоянные;
- г) текущие и единовременные.

**11. По роли в производственном процессе затраты делятся на:**

- а) прямые и косвенные;
- б) постоянные и переменные;
- в) основные и накладные.

**12. В основу деления издержек на постоянные и переменные положен признак:**

- а) состав затрат;
- б) способ включения затрат в себестоимость продукции;
- в) связь с объемом выпуска продукции.

**13. В группировку затрат по экономическим элементам входят:**

- а) затраты на топливо и энергию;
- б) затраты на оплату труда;
- в) амортизация;
- г) цеховые расходы;
- д) материальная затраты;
- е) прочие затраты;
- ж) содержание и эксплуатация оборудования.

**14. В чём назначение классификации затрат по экономическим элементам?**

- а) Расчёт себестоимости единицы продукции;
- б) определение общих затрат на производство продукции;
- в) исчисление материальных затрат на выпуск продукции.

**15. С чем связаны основные затраты?**

- а) С обслуживанием производства;
- б) с выпуском готовой продукции;
- в) с хранением готовой продукции.

**16. Какие затраты не относятся к основным?**

- а) Зарботная плата руководителей служащих;
- б) затраты на основные материалы;
- в) затраты на топливо для технологических целей.

**17. Какие из перечисленных затрат неправильно относят к себестоимости продукции основного производства?**

- а) Затраты на подготовку и освоение производства нового вида продукции;
- б) затраты, непосредственно связанные с производством продукции;

- в) сбытовые расходы;
- г) расходы, связанные с обслуживанием культурно-бытовых объектов предприятия.

**18. Какие затраты относятся к затратам на управление и организацию производства в себестоимости продукции?**

- а) Прямые;
- б) переменные;
- в) постоянные;
- г) по обслуживанию оборудования;
- д) косвенные.

**19. Найдите затраты, ошибочно включенные в цеховые расходы:**

- а) амортизация здания цеха;
- б) заработная плата технолога цеха;
- в) заработная плата слесаря – ремонтника
- г) затраты на отопление и освещение цеха.

**20. Цеховая себестоимость продукции включает в себя затраты на:**

- а) управление цехом;
- б) освещение и отопление цеха;
- в) содержание заводоуправления;
- г) все технологические операции, осуществляемые в цехе.

**21. Какие затраты относятся к внепроизводственным расходам?**

- а) Затраты по содержанию управленческого аппарата;
- б) затраты по реализации продукции, на рекламу и маркетинговые исследования рынка;
- в) затраты на закупку сырья, материалов, полуфабрикатов и комплектующих изделий.

**22. Полная себестоимость продукции состоит:**

- а) из затрат цеха на выполнение технологических операций и управление цехом;
- б) из производственной себестоимости и внепроизводственных расходов;
- в) из цеховой себестоимости и общехозяйственных расходов.

**23. Определение себестоимости единицы продукции достигается составлением:**

- а) сметы затрат на производство;
- б) калькуляцией себестоимости продукции.

**24. Калькуляция себестоимости продукции составляется с целью:**

- а) определения цен на производимую продукцию;
- б) исчисления прямых и косвенных расходов;
- в) расчета себестоимости единицы конкретного вида продукции;
- г) составления сметы затрат на производство.

**25. Какие затраты входят в группировку затрат по статьям калькуляции?**

- а) Сырьё и материалы;
- б) оплата труда;
- в) амортизация основных фондов;
- г) топливо и энергия на технологические цели;
- д) вспомогательные материалы.

**26. Какие из перечисленных позиций относятся к направлениям снижения издержек производства?**

- а) Использование достижений НТП;
- б) совершенствование организации производства и труда;
- в) повышение зарплаты;
- г) сокращение потерь материальных ресурсов и потерь от брака;
- д) увеличение числа работников предприятия;
- е) недоиспользование производственных помещений.

**27. Снижение уровня материальных затрат в себестоимости продукции достигается за счёт:**

- а) производительности труда;
- б) норм расхода материальных ресурсов;
- в) заработной платы работников;

г) цен на материальные ресурсы.

**28. Какие факторы, не зависящие от работы предприятия, могут оказывать влияние на изменение себестоимости продукции?**

- а) Рост цен на электроэнергию и топливо;
- б) изменение налогообложения;
- в) улучшение работы аппарата управления предприятия;
- г) изменение требований к состоянию окружающей среды;
- д) изменение минимального размера оплаты труда;
- е) переход на научную технологии производства.

**29. Какую приоритетную задачу предприятие может решить за счёт уменьшения затрат на производство единицы продукции?**

- а) Увеличить общую массу прибыли;
- б) повысить уровень рентабельности;
- в) усилить свои конкурентные позиции на рынке путём снижения цен на соответствующую продукцию.

**30. Как ведут себя переменные издержки на единицу продукции при увеличении объёма выпуска продукции?**

- а) Остаются неизменными;
- б) увеличиваются;
- в) уменьшаются.

**31. Как ведут себя постоянные расходы при увеличении выпуск продукции?**

- а) Не изменяются;
- б) увеличиваются пропорционально;
- увеличиваются не пропорционально.

**32. Если индекс заработной платы превышает индекса производительности труда, то уровень себестоимости:**

- а) снижается;
- б) повышается

**33. Если в смете затрат велика доля амортизации, то такое производство относится к:**

- а) материалоемким;
- б) энергоемким;
- в) трудоёмким;
- г) фондоёмким.

**34. Какие затраты по методу «директ-костинг» списываются за счёт выручки от реализации?**

- а) Постоянные;
- б) переменные.

**35. Какие затраты по методу «директ-костинг» списываются за счёт маржинальной прибыли?**

- а) Постоянные;
- б) переменные.

**36. Система «стандартный директ-костинг» представляет собой:**

- а) учёт фактических прямых затрат;
- б) учёт фактических полных затрат;
- в) учёт нормативных полных затрат;
- г) учёт нормативных неполных затрат.

**37. По какому методу калькулирования постоянные затраты списываются за счёт маржинальной выручки?**

- а) По расчётно-аналитическому методу;
- б) по методу прямого счёта;
- в) по методу «директ-костинг».

**38. Какие затраты списываются за счёт чистой прибыли?**

- а) Затраты на заработную плату руководителей;
- б) транспортные расходы;
- в) затраты на закупку сырья, материалов, топлива;

г) сверхнормативные затраты на рекламу, процент за кредит, арендную плату.

### Тесты

установить соответствие нижеприведенных показателей и их понятий

Показатели	Понятия
1. Себестоимость продукции	А. Экономически однородные затраты, которые отражают распределение затрат независимо от формы использования в производстве того или иного вида продукции и места осуществления затрат
2. Стоимость	Б. Затраты по реализации продукции
3. Экономические элементы затрат	В. Разнородные в экономическом смысле затраты
4. Статьи калькуляции	Г. Денежное выражение текущих издержек производства и реализации продукции или услуг
5. Производственные затраты	Д. Затраты, непосредственно связанные с изготовлением заказа
6. Внепроизводственные затраты	Е. Общественные издержки производства

Примечание: на поставленные тесты нужно отвечать следующим образом: например, показатель 3 "Экономические элементы затрат" соответствует понятию А и т. д. Отражать это нужно под данной таблицей следующим образом: 3 → А и т. д.

### 5. Тесты для самоконтроля по теме «Цены и ценообразование»

Указать правильные варианты ответов.

**1. Цена - это:**

- а) денежное выражение стоимости единицы товара, работы или услуги;
- б) форма выражения ценности благ, проявляющаяся в процессе их обмена;
- в) затраты на производство и реализацию продукции плюс косвенные налоги;
- г) сумма денег, которую покупатель уплачивает продавцу на основе взаимной договоренности.

**2. Какой законодательный акт регулирует процесс ценообразования?**

- а) Налоговый кодекс РФ;
- б) Гражданский кодекс РФ;
- в) Уголовный кодекс РФ.

**3. Выделите функции, выполняемые ценой:**

- а) измерительная;
- б) учетная;
- в) регулирующая;
- г) посредническая;
- д) распределительная;
- е) стимулирующая.

**4. Что входит в структуру розничной цены при использовании оптового посредника?**

- а) Издержки на производство и реализацию продукции;
- б) косвенные налоги;
- в) прибыль;
- г) посреднические надбавки по реализации продукции;
- д) торговая надбавка;
- е) рентабельность.

**5. Какие из названных положений включает ценовая политика предприятия?**

- а) Анализ конъюнктуры рынка;
- б) оценка поведения конкурентов;
- в) разработка технологического процесса изготовления продукции;
- г) установление цен на продукцию предприятия;
- д) выбор поставщиков сырья и материалов.

**6. Какие из перечисленных положений характеризуют основные цели ценовой политики предприятия?**

- а) Обеспечение намеченного объема прибыли;
- б) обеспечение реализации продукции;
- в) увеличение производительности труда;
- г) удержание своей доли на рынке.

**7..Какая стратегия позволяет прорваться на рынок?**

- а) Стратегия высоких цен;
- б) стратегия низких цен;
- в) стратегия долговременных цен.

**8. Что выступает определяющим фактором при установлении цены для большинства предприятий?**

- а) Себестоимость продукции;
- б) прибыль изготовителя;
- в) цены конкурентов;
- г) уникальность товара.

**9. Какой метод ценообразования подразумевает установление цен ниже уровня конкурентных?**

- а) «Средних издержек +прибыль»;
- б) метод «запечатанного конверта»;
- в) метод анализа безубыточности и обеспечения целевой прибыли.

**10. По какому признаку выделяют «свободные цены»?**

- а) По характеру обслуживаемого оборота;
- б) по территориальному признаку;
- в) по степени регулируемости государством.

**11. На что напрямую влияют ценовые ограничения государства?**

- а) На цену покупателя (спроса);
- б) на цену продавца (предложения).

**12. Какие факторы влияют на цену реализации с/х продукции?**

- а) Каналы реализации;
- б) конъюнктура рынка (спрос и предложение);
- в) качество продукции;
- г) рентабельность производства;
- д) себестоимость единицы продукции;
- е) сроки реализации продукции;
- ж) затраты, вкладываемых в социальную сферу;
- з) производственный потенциал предприятия.

**13. Оптовые цены – это:**

- а) цены, по которым продукция реализуется крупными партиями;
- б) цены, по которым товары продаются в розничной торговой сети;
- в) цены, по которым государство покупает продукцию у сельскохозяйственных товаропроизводителей для своих нужд.

**14. Включается ли налог на добавленную стоимость в цену реализации?**

- а) Да;
- б) нет

**15. Закупочные цены – это:**

- а) цены, по которым продукция реализуется крупными партиями;
- б) цены, по которым товары продаются в розничной торговой сети;
- в) цены, по которым государство закупает продукцию у сельскохозяйственных товаропроизводителей для своих нужд.

**16. Какой из названных вариантов ответов побуждает производителя поднимать цену?**

- а) Увеличение загрузки производственных мощностей;
- б) невозможность выполнить все заказы;
- в) увеличение издержек производства.

**17. Какой из перечисленных вариантов ответов правильно характеризует точку безубыточности?**

- а) Цена, при которой предприятие начинает получать прибыль;
- б) объем производства, при котором производитель работает без убытков;
- в) уровень затрат необходимый для производства продукции.

**18. Спрос можно считать эластичным, если:**

- а) при небольшом снижении цены спрос увеличивается значительно;
- б) при небольшом снижении цены спрос увеличивается незначительно;
- в) при изменении цены спрос не изменяется;
- г) спрос изменяется независимо от цены.

**19. Дефицит товаров и услуг образуется из-за:**

- а) слишком высоких цен;
- б) слишком низких цен.

**20. Какие налоги относятся к косвенным?**

- а) Налог на добавленную стоимость;
- б) налог на прибыль;
- в) акциз;
- г) налог на имущество.

**21. Что представляет собой добавленная стоимость?**

- а) Сумма оплаты труда и прибыли;
- б) разница между стоимостью готовой продукции и стоимостью сырья и материалов, используемых на её изготовление;
- в) разность выручки от реализации продукции и всех материальных затрат, отраженных в себестоимости этой продукции;
- г) сумма прибыли и амортизации.

**22. Каким образом устанавливаются ставки акциза по подакцизным товарам?**

- а) В абсолютной сумме (рублях) на единицу обложения;
- б) в процентах по отношению к отпускным ценам без учета акциза;
- в) в процентах по отношению к отпускным ценам, включающим издержки производства, прибыль и сумму акциза.

**23. Выбрать подакцизные товары:**

- а) бензин;
- б) сахар;
- в) табачные изделия;
- г) ювелирные изделия;
- д) на всю вышеперечисленную продукцию устанавливается акциз.

**24. Что сначала включается в цену на практике?**

- а) НДС, затем акциз;
- б) акциз, затем НДС.

**25. Как называются скидки за предоплату продукции?**

- а) Функциональные;
- б) сезонные;
- в) сконто.

**26. Из чего формируется посредническая надбавка (скидка)?**

- а) Издержки обращения посредника;
- б) прибыль посредника;
- в) налог на прибыль посредника;
- г) НДС;
- д) акциз.

**27. Расходы и прибыль сбытовых организаций включаются в:**

- а) оптовую цену предприятия -изготовителя;
- б) оптовую цену предприятия-покупателя.

**28. Издержки и прибыль торгующих организаций включаются в:**

- а) закупочную цену;
- б) оптовую цену предприятия-изготовителя;
- в) розничную цену;
- г) оптовую цену предприятия -покупателя товара.

**29. Наценки торговых посредников относятся к:**

- а) внутривозвратным ценообразующим факторам;
- б) внешним ценообразующим факторам.

**30. Назовите правильные варианты ответов отличия распродажи товаров от скидок:**

- а) распродажа характеризуется наибольшим снижением цен;
- б) распродажа имеет меньший период действия;
- в) распродажа не имеет временных ограничений;
- г) распродажа помогает сбыть неходовой товар.

**6. Тесты для самоконтроля по теме «Качество и конкурентоспособность продукции на предприятии»**

Указать правильные варианты ответа.

**1. Качество-это:**

- а) совокупность характеристик объекта, определяющих его способность удовлетворять определённые и предполагаемые потребности;
- б) отсутствие дефекта в изделии;
- в) соответствие показателей качества объекта положениям стандартов.

**2. Как определяет понятие «качество» международный стандарт ИСО8402-94:**

- а) совокупность свойств продукции, обуславливающих её пригодность удовлетворять определённые потребности в соответствии с её назначением;
- б) совокупность свойств и характеристик пригодности товара;
- в) совокупность характеристик объекта (деятельности или процесса, продукции, услуги др.), относящихся к его способности удовлетворять установленные или предполагаемые потребности.

**3. Показатель качества продукции:**

- а) описывает свойство продукции;
- б) численно характеризует и именуется свойство продукции;
- в) устанавливает требования к свойству продукции.

**4. Какие из названных положений характеризуют политику предприятия в области качества?**

- а) Достижение технического уровня продукции, превышающего уровень ведущих предприятий;
- б) ориентация на удовлетворение требований потребителя;
- в) повышение заработной платы работникам предприятия;
- г) увеличение срока гарантии на продукцию;
- д) улучшение жилищных условий работников предприятия.

**5. Какие из названных показателей относятся к показателям качества продукции?**

- а) Показатели назначения продукции;
- б) показатели надёжности;
- в) трудоёмкость изготовления;
- г) показатели стандартизации и унификации;
- д) эргономические показатели;
- е) вес изделия;
- ж) патентно-правовые показатели.

**6) На какие три группы подразделяются оценочные показатели качества?**

- а) Функциональные показатели;
- б) показатели функциональной пригодности;
- в) ресурсосберегающие показатели;
- г) показатели надёжности;
- д) природоохранные показатели;
- е) показатели безотказности;

**7. На какие четыре группы подразделяются функциональные показатели?**

- а) показатели безотказности;
- б) показатели надёжности;
- в) показатели долговечности;
- г) показатели эргономичности продукции;
- д) показатели эстетичности.

**8. Какие из перечисленных показателей относятся к показателям надёжности (пять показателей), какие - к показателям эргономичности продукции (четыре показателя)?**

- а) психологические показатели;
- б) показатели сохраняемости;
- в) гигиенические показатели;
- г) показатели восстанавливаемости;
- д) антропометрические показатели;
- показатели долговечности;
- е) показатели безотказности;
- ж) физиологические и психофизиологические;
- з) показатели ремонтпригодности.

**9. Комплексный показатель качества характеризует?**

- а) отношение суммарного полезного эффекта от эксплуатации продукции к суммарным затратам на её создание и эксплуатацию;
- б) совместно несколько простых свойств или одно сложное;
- в) одно из свойств продукции.

**10. Единичный показатель качества характеризует:**

- а) отношение суммарного полезного эффекта от эксплуатации продукции к суммарным затратам на её создание и эксплуатацию;
- б) совместно несколько простых свойств или одно сложное;
- в) одно из свойств продукции.

**11. Какие три основных элемента качества в соответствии с международной практикой включает система качества?**

- а) Проектирование, разработка продукции;
- б) обеспечение качества;
- в) маркетинг;
- г) повышение качества;
- д) контроль проведения испытаний;
- е) управление качеством.

**12. Уровень качества продукции - это:**

- а) относительная характеристика, полученная путём сравнения всех показателей качества конкретной продукции с аналогичными показателями базовой продукции;
- б) относительная характеристика, полученная путём сравнения показателей, характеризующих техническое совершенство продукции с соответствующими показателями базовой продукции;
- в) совокупность свойств продукции, обуславливающих её пригодность удовлетворять определённые потребности.

**13. Как достичь повышения качества продукции на предприятии?**

- а) За счёт снижения брака;
- б) используя и совершенствуя систему управления качеством на предприятии;
- в) повышая качество всех подразделений предприятия.

**14. Фактор, влияющий на качество продукции:**

- а) конкретная сила, способная изменить свойства исходных материалов;
- б) обстоятельства, среда, в которой действуют факторы;
- в) формы организации производства и труда;
- г) условия рынка, действующий экономический механизм.

**15. Какие из перечисленных направлений деятельности относятся к повышению качества продукции?**

- а) Совершенствование техники и технологии;
- б) повышение квалификации рабочих;

- в) увеличение коэффициента сменности и работы оборудования;
- г) улучшение конструкции изделия;
- д) сокращение потерь рабочего времени;
- е) повышение качества сырья, материалов, полуфабрикатов.

**16. Гарантийный срок службы изделия - это:**

- а) период времени, в течение которого изготовитель гарантирует стабильность показателей качества в процессе хранения изделия;
- б) период времени, в течение которого изготовитель гарантирует стабильность показателей качества;
- в) период времени, в течение которого изготовитель гарантирует стабильность показателей качества в процессе её эксплуатации.

**17.Срок службы - это:**

- а) период, в течение которого изготовитель обязуется обеспечить потребителю возможность использования товара по назначению;
- б) период, в течение которого товар считается непригодным для использования по назначению;
- в) период, в течение которого в случае обнаружения в товаре недостатков изготовитель обязан удовлетворять требования потребителя.

**18.Какая, по вашему мнению, информация о товарах работах, услугах обязательно должна быть представлена потребителю?**

- а) Информация об основных потребительских свойствах;
- б) информация о сертификации товара;
- в) сведения о покупателе;
- г) гарантийный срок;
- д) информация о режиме работы торгующей организации;
- е) срок службы или годности.

**19.Информация о товарах работах и услугах представляется потребителю:**

- а) по желанию изготовителя, продавца, исполнителя;
- б) по требованию потребителя;
- в) по соглашению сторон.

**20.Стандартизация-это:**

- а) деятельность, направленная на достижение оптимальной степени упорядочения в определённой области посредством установления положений для всеобщего и многократного применения (стандартов) в отношении реально существующих и потенциальных задач;
- б) определение степени соответствия данного вида продукции установленным стандартом;
- в) система единообразия конструкторских форм продукции, позволяющих обеспечить унификацию её основных элементов;
- г) деятельность по установлению норм, правил и характеристик продукции, работ, услуг.

**21.Стандарт предназначен для:**

- а) использования в ситуациях, предусмотренных законодательством;
- б) добровольного многократного применения;
- в) применения в чрезвычайных ситуациях.

**22.К нормативным показателям по стандартизации относятся:**

- а) законы Российской Федерации;
- б) Государственные стандарты Российской Федерации;
- в) отраслевые стандарты;
- г) технические условия;
- д) инструкции;
- е) общероссийские классификаторы технико-экономической информации;
- ж) стандарты предприятий;
- з) документация по технологическому процессу.

**23. Какие из названных положений включены в Государственные стандарты Российской Федерации?**

- а) Обязательные требования к качеству продукции, обеспечивающие безопасность для жизни, здоровья и имущества;
- б) обязательные требования техники безопасности производственной санитарии;
- в) требования по форме и цвету изделия;
- г) обязательные требования по совместимости и взаимозаменяемости продукции;
- д) основные потребительские и эксплуатационные свойства продукции;
- е) требования по продолжительности выпуска продукции.

**24. Организацию и проведение работ по стандартизации в Российской Федерации осуществляет:**

- а) Федеральное агентство по техническому регулированию и метрологии;
- б) субъекты хозяйственной деятельности;
- в) технические комитеты по стандартизации;
- г) федеральные органы исполнительной власти.

**5. Организационно-методической основой систем качества на конкретном предприятии является:**

- а) организационно- распорядительные документы предприятия;
- б) стандарты организации;
- в) стандарты ISO серии 9000.

**26. Государственный контроль и надзор осуществляется за:**

- а) обеспечением качества продукции изготовителем;
- б) соблюдение правил торговли;
- в) соблюдение обязательных требований.

**27. Стандарты ИСО серии 9000-это:**

- а) система сертификации продукции;
- б) международная система качества продукции;
- в) международные стандарты на системы управления качеством продукции;
- г) стандарты по общему руководству качеством и обеспечению качества.

**28. Система качества на основе серии 9000 создаётся и внедряется на предприятии:**

- а) для реализации программы качества;
- б) для предупреждения различных отклонений;
- в) как средство реализации политики руководства предприятия в области качества.

**29. Обеспечение качества в стандартах серии 9000-это:**

- а) комплекс мер и деятельность оперативного характера на предприятии;
- б) совокупность планируемых и систематически проводимых мероприятий, создающих необходимые условия для выполнения каждого этапа петли качества;
- в) постоянная деятельность, направленная на выполнение технического уровня продукции.

**30. Управление качеством в стандартах серии 9000 -это:**

- а) комплекс мер и деятельность оперативного характера на предприятии;
- б) совокупность планируемых и систематически проводимых мероприятий, создающих необходимые условия для выполнения каждого этапа петли качества;
- в) постоянная деятельность, направленная на повышение технического уровня продукции.

**31. Какие из названных позиций характеризуют международные стандарты ИСО серии 9000:**

- а) они ознаменовали выход стандартизации на качественно новый уровень;
- б) они установили единый, признанный в мире подход к договорным условиям по оценке систем качества;
- в) они определили порядок установления договорных отношений между предприятиями разных стран;
- г) они регламентировали отношения между производителями и потребителями продукции.

**32. В соответствии со стандартом ИСО жизненный цикл товара («петля качества») включает:**

- а) 5 этапов; б) 7 этапов; в) 11 этапов; г) 13 этапов;

Система качества должна охватывать все стадии жизненного цикла продукции или «петли качества»

К ним относятся: маркетинг, поиск и изучение рынка;

проектирование и разработка технических требований, разработка продукции;

материально- техническое снабжение;

подготовка и разработка производственных процессов;

производство;

контроль, проведение испытаний и обследований;

упаковка и хранение;

реализация и распределение продукции<sup>4</sup>

монтаж и эксплуатация;

техническая помощь и обслуживание;

утилизация после использования изделия.

**32. Управление качеством продукции - это:**

- а) постоянный, планомерный, целеустремлённый процесс воздействия на факторы и условия, обеспечивающие создание продукции оптимального качества;
- б) совокупность управленческих органов и объектов управления, мероприятий, методов и средств, направленных на установление, обеспечение и поддержание высокого качества продукции;
- в) совокупность документов, регламентирующих проведение мероприятий по техническому контролю продукции.

**33. Система управления качеством продукции - это:**

- а) постоянный, планомерный, целеустремлённый процесс воздействия на факторы и условия, обеспечивающие создание продукции оптимального качества;
- б) совокупность управленческих органов и объектов управления, мероприятий, методов и средств, направленных на установление, обеспечение и поддержание высокого качества продукции;
- в) совокупность документов, регламентирующих проведение мероприятий по техническому контролю продукции.

**34. Какие из перечисленных функций включает система управления качеством?**

- а) Функции стратегического, тактического и оперативного управления;
- б) функции принятия решений, анализа и учёта;
- в) функции социального обеспечения работников предприятия;
- г) функции энергообеспечения предприятия;
- д) функции управления научно-техническими разработками.

**35. На каких этапах жизненного цикла изделия актуальны меры по управлению качеством?**

- а) На стадии проектирования и разработки;
- б) на стадии производства;
- в) на стадии технической помощи и обслуживания;
- г) на всех стадиях жизненного цикла товара;
- д) на стадии маркетинга;
- е) на стадии монтажа и эксплуатации.

**36. Сертификация продукции - это:**

- а) процесс оценки показателей качества продукции с целью определения их соответствия запросам потребителя;
- б) процедура подтверждения соответствия продукции, услуги или процесса стандарту;
- в) способность изделия, процесса или услуги удовлетворять регламентированные потребности при заданных условиях;
- г) деятельность по подтверждению соответствия продукции установленным требованиям.

**37. Сертификация продукции основана на:**

- а) проведение испытаний продукции;
- б) оценка условий производства продукции;
- в) оценка затрат, связанных с производством продукции;
- г) надзор за качеством продукции;
- д) оценка прибыльности вариантов ответов.

**38. Обязательная сертификация проводится на соответствие:**

- а) требованиям технических регламентов;
- б) требованиям национальных стандартов;
- в) условиям контрактов.

**39. Добровольная сертификация проводится на соответствие:**

- а) обязательным требованиям;
- б) любым требованиям стандарта;
- в) необязательным требованиям;
- г) требованиям, установленным системой добровольной сертификации;
- д) условиям контракта.

**40. Сертификацию проводит:**

- а) изготовитель продукции;
- б) покупатель;
- в) юридическое лицо, независимое от изготовителя и покупателя.

**41.Какая из перечисленной продукции подлежит обязательной сертификации?**

- а) Продукты питания;
- б) автомобили;
- в) книги и журналы;
- г) самолёты;
- д) ювелирные изделия;
- е) электрооборудование;
- ж) газовые приборы.

**42.Управление конкурентоспособностью предприятия предполагает:**

- а) систематическое совершенствование изделия;
- б) поиск новых покупателей;
- в) поиск новых каналов реализации продукции;
- г) увеличение объёмов производства;
- д) улучшение сервиса;
- е) повышение заработной платы рабочим.

**43.Укажите, какие факторы являются важнейшими для определения конкурентоспособности страны:**

- а) эффективность промышленного производства;
- б) динамизм рынка;
- в) численность населения страны;
- г) ресурсы и инфраструктура;
- д) политика страны в отношении нововведений.

**44.Какие из названных факторов характеризуют конкурентоспособность предприятия?**

- а) Качество продукции;
- б) предоставляемый сервис;
- в) затраты на производство продукции;
- г) репутация фирмы;
- д) ассортимент продукции.

**7. Тесты для самоконтроля по теме «Инвестиционная деятельность предприятия»**

Укажите правильные варианты ответа.

**1.Инвестиции - это:**

- а) вложения финансовых средств в различные виды экономической деятельности с целью сохранения и увеличения капитала;
- б) вложения денежных средств в текущую производственную деятельность и инфраструктуру предприятия;
- в) вложения денежных средств в финансовые и материальные активы с целью приумножения капитала и получения дополнительной экономической выгоды.

**2.Что относится к инвестициям?**

- а) Денежные средства, целевые банковские вклады (банковские депозиты);
- б) ноу-хау и прочие интеллектуальные активы;
- в) акции, паи, облигации и другие ценные бумаги;
- г) кредиты банков;
- д) имущественные права, вытекающие из авторского права;
- е) движимое и недвижимое имущество;
- ж) безвозмездная финансовая помощь;
- з) всё вышеперечисленное.

**3.Какие из названных вариантов относятся к объектам инвестиционной деятельности?**

- а) Вновь создаваемые основные фонды;
- б) модернизируемые основные фонды;
- в) ценные бумаги;
- г) научно-технические исследования;
- д) покупка путёвок в санаторий;
- е) приобретение лицензий;
- ж) затраты в текущую производственную деятельность.

**4. Какие из перечисленных позиций относятся к вещественным объектам вложения инвестиций?**

- а) Акции и другие ценные бумаги;
- б) машины, оборудование;
- в) здания, сооружения;
- г) земельные участки;
- д) денежные средства;
- е) лицензии.

**5. Инвестициями в нефинансовые активы являются:**

- а) инвестиции в основной капитал, в нематериальные активы, в прирост запасов материальных оборотных средств;
- б) инвестиции в акции, облигации и другие ценные бумаги;
- в) долгосрочные и краткосрочные инвестиции в различные финансовые инструменты.

**6) Реальное инвестирование - это:**

- а) вложение средств в физический капитал предприятия;
- б) инвестирование в данный момент времени;
- в) инвестиционный проект, находящийся на стадии эксплуатации.

**7. Финансовое инвестирование - это:**

- а) вложения средств в создание финансовых структур (банков, страховых компаний и т.д.);
- б) финансирование в разработку и реализацию инвестиционных проектов;
- в) вложение средств в финансовые активы.

**8 Основными целями инвестирования в основной капитал для предприятия является:**

- а) увеличение производственной мощности;
- б) повышение эффективности производства;
- в) создание новых рабочих мест;
- г) охрана окружающей среды;
- д) всё перечисленное.

**9. Инвестиционная политика предприятия - это:**

- а) система мер, определяющих объём, структуру и направления инвестиционных вложений для достижения стратегических и тактических целей;
- б) выбор направлений вложения инвестиций в краткосрочном периоде;
- в) определение требуемых объёмов инвестиций при разработке инвестиционного проекта.

**10. Капитальные вложения - это:**

- а) затраты, обеспечивающие увеличение капитала предприятия;
- б) паевые и иные взносы в уставной капитал вновь создаваемых предприятий;
- в) затраты на строительные - монтажные работы, приобретение оборудования, инструмента, инвентаря, прочие капитальные работы и затраты.

**11. Какие из названных позиций относятся к важнейшим направлениям использования капитальных вложений?**

- а) Новое строительство;
- б) расширение действующего предприятия;
- в) реконструкция действующего предприятия;
- г) приобретение акций;
- д) техническое перевооружение предприятия.

**12. Новое строительство - это:**

- а) строительство предприятий, зданий, сооружений, осуществляемое на новых площадках и по специально разработанным проектам;
- б) увеличение объёмов производства путём строительства новых цехов и организации новых подразделений;
- в) замена старой производственной техники и технологии на новую (с более высокими технико - экономическими показателями) с расширением производственной площади.

**13. Расширение производства - это:**

- а) замена старой производственной техники и технологии на новую (с более высокими технико-экономическими показателями) с расширением производственной площади;
- б) замена старой производственной техники и технологии на новую (с более высокими технико-экономическими показателями) без расширения производственной площади;
- в) увеличение объёмов производства путём строительства новых цехов и организации новых подразделений.

**14. Техническое перевооружение - это:**

- а) замена старой производственной техники и технологии на новую (с более высокими технико-экономическими показателями) с расширением производственной площади;
- б) замена старой производственной техники и технологии на новую (с более высокими технико-экономическими показателями) без расширения производственной площади;
- в) увеличение объёмов производства путём строительства новых цехов и организации новых подразделений.

**15. Реконструкция производства - это:**

- а) замена морально устаревших и физически изношенных машин и оборудования;
- б) совершенствование и перестройка зданий и сооружений;
- в) замена морально устаревших и физически изношенных машин и оборудования, а также совершенствование и перестройка зданий и сооружений.

**16. Источниками инвестиций в основной капитал являются:**

- а) собственные средства предприятия, кредитные и заёмные средства, иностранные инвестиции, средства специальных инвестиционных фондов;
- б) бюджетные средства, предоставляемые на безвозвратной и возвратной основе, средства бюджетов субъектов Российской Федерации;
- в) средства от выпуска корпоративных облигаций и эмиссии акций.

**17. Назовите источники финансирования капитальных вложений:**

- а) прибыль(доход) предприятия;
- б) кредиты банка;
- в) амортизационные отчисления;
- г) себестоимость продукции;
- д) средства государственного (местного ) бюджета.

**18. Какие из названных позиций относятся к собственным источникам финансирования инвестиционной деятельности:**

- а) прибыль предприятия;
- б) амортизационные отчисления;
- в) банковские кредиты;
- г) страховые выплаты;
- д) средства, получаемые от продажи акций;
- е) накопление предприятий.

**19. Какие из перечисленных затрат входят в состав капитальных вложений?**

- а) затраты на строительно - монтажные работы;
- б) затраты на приобретение машин, оборудования, инструментов, инвентаря;
- в) затраты на приобретение сырья, материалов, комплектующих изделий;
- г) затраты на проектно- изыскательские работы;
- д) затраты на инфраструктуру и охрану окружающей среды.

**20. Какие из названных затрат входят в состав капитальных вложений:**

- а) на строительно-монтажные работы;
- б) на приобретение машин и оборудования;
- в) на приобретение сырья и материалов;
- г) на НИОКР;
- д) на проектно-изыскательские работы.

**21. Распределите факторы, ограничивающие инвестиционную деятельность и стимулирующие её.**

Показатели	Факторы, ограничивающие инвестиционную деятельность	Факторы, стимулирующие инвестиционную деятельность
1. Недостаточный спрос на продукцию		
2. Повышенный спрос на продукцию		

3. Приемлемый процент коммерческого кредита		
4. Недостаток собственных финансовых средств		
5. Инвестиционные риски		
6. Наличие научно-технологических разработок		
7. Стабильность экономической ситуации в стране		
8. Нормативно- правовая база, чётко регулирующая взаимоотношения на инвестиционном рынке		

**22. Какая из названных факторов обуславливают риски инвестиций?**

- а) нестабильность экономической ситуации в стране;
- б) неопределённость политической ситуации;
- в) колебания рыночной конъюнктуры;
- г) колебания валютных курсов;
- д) нехватка строительной техники.

**23. Установите соответствие между видами инвестиций и их характеристиками.**

Показатели	А. Независимые	Б. Зависимые	В. Взаимодополняющие	Г. Альтернативные	Д. Безвозвратные
1. Одно инвестиционное решение не исключает другого					
2. Проект не дал положительного результата					
3. Средства предпринимателя ограничены и выбор одного инвестиционного проекта не позволяет осуществить другой					
4. Выбор одного из нескольких инвестиционных проектов для решения одной и той же задачи					
5. Инвестиции по одному направлению требуют инвестиций сопутствующих					

**24. Оценка экономической эффективности инвестиций необходима для следующих целей:**

- а) выбор инвестиционного проекта с целью его реализации;
- б) оценка платежеспособности предприятия;
- в) оценка влияния инвестиций на финансовые результаты деятельности предприятия;
- г) разработки мероприятий по экономике всех видов ресурсов.

**25. Какие из названных показателей используются при оценке эффективности инвестиционных проектов?**

- а) Чистый дисконтированный доход;
- б) индекс доходности;
- в) внутренняя норма доходности;
- г) производительность труда;
- д) норма доходности, срок окупаемости;
- е) прибыль, рентабельность, материалоемкость.

**26. Суть метода дисконтирования заключается:**

- а) в получении скидки (дисконта) при кредитовании инвестиционного проекта;
- б) в уменьшении дохода от инвестиционного проекта на величину инфляции;
- в) в проведении разновременных доходов и расходов к единому моменту времени.

**27. Чистый дисконтированный доход характеризует:**

- а) прибыль от реализации продукции в первый год осуществления инвестиционного проекта
- б) превышение суммарных денежных поступлений над суммарными затратами инвестиционного проекта с учётом неравноценности эффектов, относящихся к различным моментам времени;
- в) величину капитальных вложений на осуществление инвестиционного проекта.

**28. Индекс доходности дисконтированных затрат определяется как:**

- а) отношение суммарных дисконтированных денежных притоков к суммарным дисконтированным денежным оттокам;

- б) текущие затраты на осуществление инвестиционного проекта;
- в) прибыль от реализации единицы продукции при осуществлении инвестиционного проекта.

**29. Индекс доходности дисконтированных затрат определяет:**

- а) сможет ли текущий доход от инвестиционного проекта покрыть капитальные вложения в него;
- б) доходность, прибыльность проекта;
- в) размер получаемого дохода от инвестиционного проекта.

**30. В каком случае инвестиционный проект считается эффективным?**

- а) если индекс доходности меньше единицы;
- б) если индекс доходности больше единицы;
- в) если значение чистого дисконтированного дохода положительно;
- г) если значение чистого дисконтированного дохода отрицательно;
- д) если внутренняя норма доходности меньше уровня нормы дисконта;
- е) если внутренняя норма доходности больше уровня нормы дисконта.

**31. Внутренняя норма доходности - это:**

- а) норма дисконта, при которой величина доходов от текущей деятельности предприятия равна приведённым (дисконтированным) капитальным вложениям;
- б) норма прибыли на вложенный капитал, при которой чистый дисконтированный доход по проекту равен нулю;
- в) предельно допустимая (максимальная) стоимость денежных средств, которые могут привлекаться для финансирования проекта;
- г) всё вышеперечисленное.

**32. Срок окупаемости инвестиционного проекта отражает:**

- а) период времени от начала до окончания инвестиционного проекта;
- б) период времени от начала разработки технической документации до начала производства;
- в) продолжительность периода от начала момента осуществления инвестиционного проекта до момента окупаемости затрат.

**33. Распределите критерии оценки эффективности инвестиционного проекта: по чистому дисконтированному доходу (ЧДД), внутренней норме доходности (ВНД), индексу доходности (ИД).**

Показатели	ЧДД	ВНД	ИД
Больше нуля			
Больше единицы			
Больше максимальной ставки ссудного процента			

**8. Тесты для самоконтроля по темам:**

**а) «Финансовые ресурсы предприятия, прибыль, рентабельность».**

**б) «Показатели экономической эффективности производственной деятельности предприятия»**

Указать правильные варианты ответа.

**1. Что такое финансовые ресурсы?**

- а) Денежные средства;
- б) иммобилизованные фонды;
- в) оборотные средства.

**2. Каковы источники формирования финансовых ресурсов?**

- а) Вклады учредителей;
- б) кредитные средства;
- в) государственные субсидии;
- г) имущество предприятий.

**3. Из числа перечисленных назовите собственные источники Финансовых ресурсов предприятия:**

- а) прибыль предприятия;
- б) амортизационный фонд;
- в) бюджетные средства;
- г) прибыль от реализации имущества;
- д) венчурный капитал.

**4. Что представляет собой добавленная стоимость?**

- а) Сумма оплаты труда и прибыли;
- б) сумма прибыли и амортизации;
- в) разница между стоимостью готовой продукции и стоимостью материальных затрат.

**5. Под понятием "доход от продаж" подразумевается:**

- а) объем товарной продукции;
- б) объем валовой продукции;
- в) чистая прибыль;
- г) выручка от продажи продукции за вычетом налога на добавленную стоимость, акцизов и др. косвенных налогов и платежей.

**6. Что такое товарная продукция?**

- а) вся продукция, выпускаемая на предприятии;
- б) вся продукция, выпущенная на предприятии и предназначенная для реализации на сторону;
- в) вся продукция, реализованная на сторону.

**7. Какой показатель характеризует прибыль?**

- а) Выручка от реализации продукции;
- б) стоимость прибавочного труда.

**8. Прибыль от продажи (реализации) формируется как:**

- а) разность операционных доходов и расходов;
- б) разность между выручкой от продажи продукции без косвенных налогов и себестоимости проданной продукции, включая коммерческие расходы;
- в) разность между объемом валовой продукции и себестоимостью по смете затрат на производство;
- г) разница между денежной выручкой за реализуемую продукцию без НДС и производственной себестоимостью.

**9. Назовите правильный вариант ответа характеризующий балансовую прибыль:**

- а) выручка, полученная от реализации продукции;
- б) разность между выручкой от реализации продукции и полной себестоимости;
- в) прибыль от реализации продукции, плюс прибыль от прочей реализации, плюс (минус) доход (убыток) от внереализационных операций;
- г) валовая прибыль

**10. Какой из предложенных вариантов правильно характеризует чистую прибыль?**

- а) Прибыль от продаж;
- б) сумма прибыли от реализации продукции, основных фондов, иного имущества предприятия;
- в) налогооблагаемая прибыль минус налог на прибыль;
- г) часть балансовой прибыли, оставшаяся в распоряжении предприятия после уплаты налогов и других обязательных платежей в бюджет плюс чрезвычайные доходы минус чрезвычайные расходы;
- д) валовая прибыль за вычетом отчислений в резервный фонд.

**11. В понятие прибыли до налогообложения входит:**

- а) прибыль, полученная от реализации продукции;
- б) прибыль от реализации продукции и внереализационной деятельности;
- в) прибыль от реализации продукции, прочей реализации и внереализационной деятельности;
- г) разность между объемом реализованной продукции и её себестоимости.

**12. Сумма прибыли до налогообложения складывается как:**

- а) сумма дохода от продаж, операционных доходов, внереализационных доходов;
- б) сумма прибыли от продаж, операционной прибыли, внереализационной прибыли;
- в) сумма прибыли от продаж и операционной прибыли;
- г) сумма прибыли от продаж, операционной прибыли, внереализационной прибыли, прибыли по чрезвычайным обстоятельствам.

**13. Налогооблагаемая прибыль равна:**

- а) разнице между прибылью до налогообложения и суммой налога на прибыль;
- б) разницы между прибылью до налогообложения и суммой налоговых льгот.

**14. Чистая прибыль равна разнице между:**

- а) балансовой прибылью и суммой налога на прибыль;
- б) налогооблагаемой прибылью и величиной налога на прибыль;
- в) прибыль от реализации продукции и налогом на прибыль.

**15. В состав операционных доходов входят:**

- а) выручка от реализации (продаж) продукции;
- б) арендная плата;
- в) штрафы, полученные пени;
- г) дивиденды по ценным бумагам.

**16. Как можно определить величину фактической прибыли предприятия?**

- а) Разница между активами и пассивами баланса;
- б) разница между доходами и издержками отчетного периода

**17. Прибыль в распоряжении предприятия используется для:**

- а) выплаты налогов в бюджет;
- б) формирования фондов;
- в) возмещения затрат на производство

**18. Прибыль на единицу продукции равна разнице между:**

- а) ценой и удельными совокупными издержками
- б) ценой и удельными постоянными издержками;
- в) ценой и удельными переменными издержками.

**19. Какой из фондов не формируется за счёт прибыли?**

- а) Фонд материального поощрения работников;
- б) фонд накопления;
- в) резервный фонд;
- г) амортизационный фонд;
- д) дивидентский фонд.

**20. Какие из названных направлений способствуют росту прибыли?**

- а) Снижение затрат на единицу продукции;
- б) увеличение объема производства товарной продукции;
- в) повышение заработной платы персонала;
- д) снижение цен на продукцию;
- е) снижение затрат на социально-культурные мероприятия.

**21. Какое из направлений не способствует росту прибыли?**

- а) Увеличение объёма производства;
- б) сокращение условно- постоянных расходов;
- в) сокращение доли продукции повышенного спроса.

**22. Что характеризует рентабельность?**

- а) Величину прибыли, приходящейся на 1 руб. используемых средств;
- б) общую массу прибыли;
- в) уровень затрат предприятия на изготовление продукции;
- г) степень доходности, выгодности и прибыльности.

**23. Рентабельность-это:**

- а) абсолютный показатель;
- б) относительный показатель.

**24. Какой из названных вариантов правильно характеризует рентабельность продукции?**

- а) Отношение прибыли к материальным затратам;
- б) отношение балансовой прибыли к себестоимости продукции;

- в) отношение прибыли от реализации продукции к сумме затрат на производство и реализацию продукции;
- г) отношение прибыли от продаж и операционной деятельности к средне годовой стоимости производственным фондам.

**25. Рентабельность производства определяется как отношение:**

- а) чистой прибыли к объёму реализуемой продукции;
- б) балансовой или чистой прибыли к среднегодовой стоимости основных производственных фондов и нормируемых оборотных средств;
- в) отношение прибыли от продаж к себестоимости продукции.

**26. Какой из показателей отличает балансовую рентабельность от чистой?**

- а) Среднегодовая стоимость основных и оборотных средств;
- б) норматив отчислений в бюджет;
- в) себестоимость.

**27. Рентабельность продукции зависит от:**

- а) структуры реализуемой продукции;
- б) рентабельности продаж отдельных изделий;
- в) обоих факторов.

**28. Минимизация какого показателя ведёт к росту уровня рентабельности?**

- а) Выручка;
- б) цена;
- в) себестоимость.

**29. Какие из названных показателей характеризуют экономическую эффективность?**

- а) Прибыль предприятия;
- б) рентабельность продукции;
- в) производительность труда;
- г) себестоимость продукции;
- д) фондоотдача.

**30. Всесторонний анализ эффективности деятельности предприятия позволяет:**

- а) оценивать результативность хозяйственной деятельности предприятия;
- б) определять производственную мощность предприятия;
- в) находить и учитывать факторы, влияющие на величину прибыли;
- г) находить оптимальные пути решения проблем предприятия.

## ОК-8

**Тип заданий: открытый**

Вертикаль управления «руководитель – функциональные руководители (производство, маркетинг, финансы) – исполнители» характерна для \_\_\_\_\_ организационной структуры управления предприятием.

**Тип заданий: открытый**

Какая среда предприятия должна быть гибкой, адаптивной, динамически развивающейся, открытой к нововведениям, чтобы выживать в современных, быстро меняющихся условиях?

**Тип заданий: открытый**

Способ принятия управленческого решения, основанный на ощущении личности, без проведения анализа плюсов и минусов, называется \_\_\_\_\_.

**Тип заданий: открытый**

Перевод одного вида земельных угодий в другой с целью повышения интенсификации использования, улучшения размещения и защиты почв от эрозии называют \_\_\_\_\_.

**Тип заданий: открытый**

Определите цену, при которой будет достигнут уровень рентабельности от реализации 30%.

Исходные данные: количество реализованной продукции – 10000 ед.; полная себестоимость продукции – 8000 руб. за ед.; издержки, связанные с реализацией продукции – 1000 руб. за ед.

Ответ запишите числом без указания единиц измерения.

**Тип заданий: открытый**

Уровень окупаемости реализованной продукции – 90%. При какой цене будет достигнут уровень рентабельности 0%.

Исходные данные: количество реализованной продукции – 10000 ед.; выручка от реализации – 85000000 руб.

Ответ округлите до целого в большую сторону и запишите числом без указания единиц измерения.

**Тип заданий: закрытый**

К факторам внешней среды косвенного воздействия НЕ относят:

1. экономические
2. политико-правовые
3. социально-культурные
4. корпоративной культуры

**Тип заданий: закрытый**

К подсистемам внутренней среды НЕ относится:

1. социальная
2. политическая
3. производственно-технологическая
4. финансовая

**Тип заданий: закрытый**

Найдите в предложенном перечне основные элементы внутренней среды:

1. Технология, специализация, структура, задачи, люди
2. Цели, технология, ресурсы, работники, задачи, люди, структура
3. Люди, технология, координация, объемы управления, задачи
4. Стандартизация, задачи, структура, люди, технология.

**Тип заданий: закрытый**

Внешняя среда косвенного воздействия включает следующие факторы:

1. экономические
2. политико-правовые
3. социально-культурные
4. корпоративной культуры

**Тип заданий: закрытый**

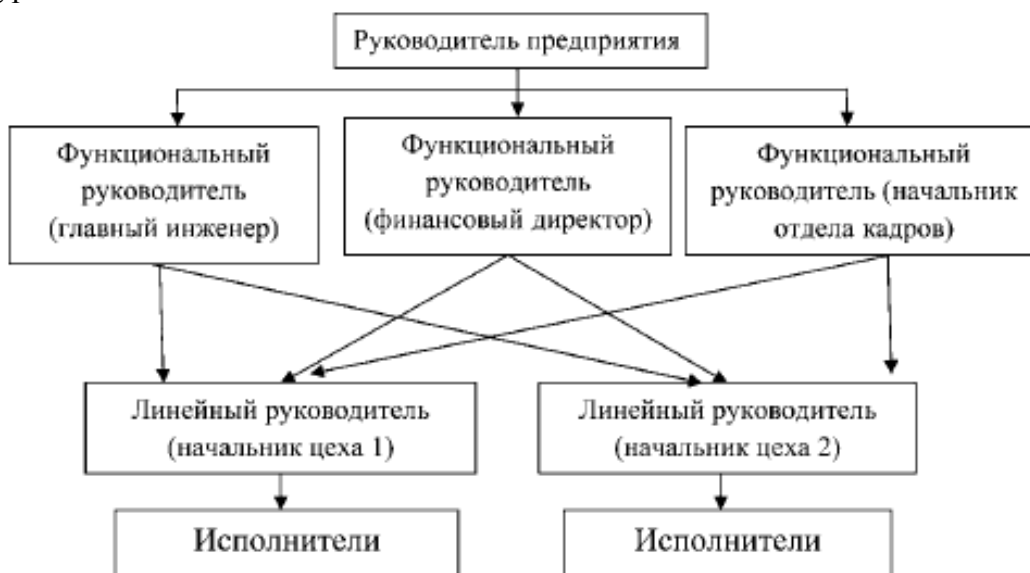
Для какой организационной структуры управления характерна следующая структура:



1. Линейная организационная структура управления
2. Линейно-штабная организационная структура управления
3. Функциональная организационная структура управления
4. Линейно-функциональная организационная структура управления

**Тип заданий: закрытый**

Для какой организационной структуры управления характерна следующая структура:



1. Линейная организационная структура управления
2. Линейно-штабная организационная структура управления
3. Функциональная организационная структура управления
4. Линейно-функциональная организационная структура управления

**ПК-1**

**Тип заданий: открытый**

Группа методов обработки количественной информации, которая позволяет выявить закономерности развития и взаимосвязи характеристик исследуемых объектов с помощью аппарата математической статистики, – это \_\_\_\_\_ методы.

**Тип заданий: открытый**

Актуальная информация для необходимых расчетов и принятия решений в изменившихся условиях – это \_\_\_\_\_ информация.

**Тип заданий: открытый**

Коммуникационная система по сбору, передаче, переработке информации об определенном объекте, снабжающая работников информацией для реализации функций управления, – это \_\_\_\_\_ система.

**Тип заданий: открытый**

Как называется метод стратегического анализа, заключающийся в выявлении политических, экономических, социальных и технологических аспектов внешней среды?

Ответ записать аббревиатурой.

**Тип заданий: открытый**

Как называется метод стратегического анализа, заключающийся в выявлении факторов внутренней и внешней среды организации и разделении их на четыре категории: сильные стороны, слабые стороны, возможности, угрозы?

Ответ записать аббревиатурой.

**Тип заданий: открытый**

Как называется метод стратегического анализа, заключающийся в выявлении сильных, нейтральных и слабых сторон организации?

Ответ записать аббревиатурой.

**Тип заданий: открытый**

Метод, заменяющий решение одной большой задачи решением серии меньших задач, называется \_\_\_\_\_.

**Тип заданий: закрытый**

SNW-анализ используется для оценки:

1. сильных и слабых сторон организации
2. возможностей и угроз организации
3. сильных, слабых и нейтральных сторон организации
4. все ответы неверны

**Тип заданий: закрытый**

Факторами внешней среды прямого воздействия являются:

1. потребители
2. поставщики материальных, трудовых и финансовых ресурсов
3. технология производства
4. органы государственного регулирования и контроля

**Тип заданий: закрытый**

Факторами внешней среды прямого воздействия НЕ являются:

1. потребители
2. поставщики материальных, трудовых и финансовых ресурсов
3. технология производства
4. персонал

**Тип заданий: закрытый**

К подсистемам внутренней среды относят:

1. социальная
2. производственно-технологическая
3. политическая
4. финансовая

**Тип заданий: закрытый**

К методам стратегического анализа относятся

1. PEST (STEP)-анализ
2. SWOT-анализ
3. SNW-анализ
4. методы экономико-математического моделирования

**Тип заданий: закрытый**

SWOT-анализ используется для оценки:

1. сильных и слабых сторон организации
2. возможностей и угроз организации
3. среды организации с целью определения ее стратегии
4. все ответы неверны

**Тип заданий: закрытый**

SWOT-анализ НЕ используется для оценки:

1. сильных и слабых сторон организации
2. возможностей и угроз организации
3. сильных, слабых и нейтральных сторон организации
4. среды организации с целью определения ее стратегии

**ПК-3**

**Тип заданий: открытый**

Расходы, связанные с осуществлением различных хозяйственных и финансовых операций, кроме производства и реализации продукции (выполнения работ, оказания услуг), – это \_\_\_\_\_ расходы.

**Тип заданий: открытый**

Какой показатель определяется отношением объема произведенной продукции (прироста живой массы) за период к численности поголовья?

**Тип заданий: открытый**

Какой показатель определяется отношением количества произведённой продукции растениеводства за определенный промежуток времени к посевной площади?

**Тип заданий: открытый**

Какой показатель рассчитывается как отношение стоимости валовой продукции к среднегодовой стоимости основных средств?

**Тип заданий: открытый**

Отношение среднегодовой стоимости основных средств сельскохозяйственного назначения к площади сельскохозяйственных угодий – это \_\_\_\_\_.

**Тип заданий: открытый**

Какой показатель определяется отношением объема реализованной продукции к валовому сбору

**Тип заданий: открытый**

По методу «директ-костинг» списываются за счёт выручки от реализации \_\_\_\_\_ затраты.

**Тип заданий: закрытый**

От чего зависит коэффициент оборачиваемости оборотных средств?

1. от начального и конечного запасов оборотных средств
2. от среднего запаса оборотных средств
3. от стоимости реализуемой продукции и среднего остатка оборотных средств
4. все ответы правильные

**Тип заданий: закрытый**

Коэффициент загрузки оборотных средств – это отношение средних остатков оборотных средств:

1. к объему валовой продукции
2. к объему реализуемой продукции
3. к объему товарной продукции
4. к числу оборотов оборотных средств

**Тип заданий: закрытый**

Издержки производства и реализации продукции представляют собой ...

1. стоимостную оценку ресурсов предприятия, количество которых не зависит от объема производства в краткосрочном периоде
2. стоимостную оценку ресурсов, необходимых для осуществления предприятием производственной и коммерческой деятельности, связанной с выпуском и реализацией продукции и оказанием услуг
3. стоимостную оценку основных производственных средств, трудовых ресурсов необходимых для производства и реализации товаров и оказания услуг
4. текущие затраты, исчисленные в денежном выражении и обусловленные использованием природных, трудовых, материальных и финансовых ресурсов на производство продукции

**Тип заданий: закрытый**

Как определить себестоимость всей реализованной продукции?

1. полную себестоимость единицы продукции умножить на объем реализованной продукции
2. объем реализованной продукции умножить на цену реализации единицы продукции
3. объем реализованной продукции умножить на производственную себестоимость единицы продукции
4. расходы по реализации умножить на объем реализованной продукции

**Тип заданий: закрытый**

Как рассчитать уровень окупаемости?

1. убыток от реализации разделить на полную себестоимость реализованной продукции и умножить на 100
2. прибыль от реализации разделить на себестоимость реализованной продукции и умножить на 100
3. выручку от реализации продукции разделить на полную себестоимость реализованной продукции и умножить на 100
4. отношением прибыли до налогообложения или чистой прибыли к средней сумме оборотных активов предприятия за определенный период

**Тип заданий: закрытый**

Какие исходные показатели необходимы для определения выручки?

1. цена и объем товарной продукции
2. полная себестоимость и цена товарной продукции

3. цена, производственная себестоимость и объем реализованной продукции
4. производственная себестоимость и цена товарной продукции

**Тип заданий: закрытый**

Какая исходная информация необходима для определения прибыли (убытка)?

1. выручка от реализации и полная себестоимость товарной продукции
2. выручка от реализации и производственная себестоимость продукции
3. объем и цена товарной продукции
4. производственная себестоимость и цена товарной продукции

**ПК-4**

**Тип заданий: закрытый**

Выберите несколько правильных вариантов ответа. К затратам на маркетинг относятся

1. Затраты на рекламу продукции
2. Затраты на транспортировку сырья
3. Затраты на сбытовую деятельность
4. Затраты на мероприятия по стимулированию сбыта продукции

**Тип заданий: закрытый**

Выберите правильный ответ. На какой стадии подготовки бизнес-плана проводится анализ конкурентов?

1. На начальной (сбор и анализ информации о продукции (услуге), о рынке сбыта и т.д.
2. В процессе разработки бизнес-плана
3. На заключительной, при составлении краткого содержания проекта

**Тип заданий: закрытый**

Выберите несколько правильных вариантов ответа. Какие группы показателей выделяют в планировании на предприятии?

1. Натуральные и стоимостные
2. Нормируемые и ненормируемые
3. Абсолютные и относительные
4. Утверждаемые и расчетные
5. Частные и обобщающие
6. Количественные и качественные

**Тип заданий: закрытый**

Выберите правильный ответ. Договорные цены на продукцию, услуги указываются:

1. В учредительных документах
2. В договорах
3. В производственно-финансовом плане

**Тип заданий: закрытый**

Выберите несколько правильных вариантов ответа. Укажите разделы плана производственно-финансовой деятельности предприятия.

1. Юридический статус
2. Производственная программа
3. Организационная структура
4. Охрана природы и рациональное использование природных ресурсов
5. Экономическая и социальная эффективность деятельности предприятия

## 6. Ценообразование

### Тип заданий: закрытый

Выберите несколько правильных вариантов ответа. К прямым затратам на производство продукции относятся:

1. Оплата труда работников основного производства
2. Маркетинговые расходы
3. Затраты на содержание основных средств
4. Расходы на электроэнергию

### Тип заданий: закрытый

Установите правильное соответствие между показателями (левый столбец) и их содержанием (правый столбец). Каждый ответ правого столбца может быть использован один раз.

Показатель	Содержание
1. Функция координации	1. Устойчивые виды деятельности, выполняемые на предприятии непосредственно для производства продукции, работ и услуг
2. Функция руководства	2. Предполагает взаимоувязку планов при их разработке на всех уровнях планирования – от предприятия в целом до каждого подразделения
3. Функция обеспечения	3. Предусматривает обоснование стратегии и тактики, целей и задач предприятия, оценку и анализ внешней и внутренней среды функционирования

### Тип заданий: закрытый

Установите правильную последовательность планирования затрат на оплату труда:

1. Тарифный фонд
2. Дополнительная и повышенная оплата
3. Доплата за классность
4. Оплата отпусков
5. Доплата за продукцию

### Тип заданий: открытый

Накопление и хранение справочной, нормативной и плановой информации относятся к \_\_\_\_\_ - \_\_\_\_\_ задачам.

### Тип заданий: открытый

Документ, представляющий собой перечень сгруппированных по отделам и службам должностей служащих с указанием разряда (категории) работ и должностного оклада, называется \_\_\_\_\_.

### Тип заданий: открытый

Максимально допустимая величина расхода производственных ресурсов на производство единицы продукции при выполнении работы установленного качества в принятых в плане единицах измерения – это \_\_\_\_\_.

### Тип заданий: открытый

Увязка плановых показателей для достижения поставленных целей – это \_\_\_\_\_.

**Тип заданий: открытый**

Состав и количественные соотношения отдельных категорий и групп работников предприятия – это \_\_\_\_\_.

**Тип заданий: открытый**

Основой для разработки текущих, годовых и оперативных планов является \_\_\_\_\_ план.

**Тип заданий: открытый**

Рассчитать среднюю цену реализации 1 т зерна, чтобы обеспечить уровень его рентабельности 20%. Известно, что себестоимость 1 т зерна 6 тыс. руб. Ответ запишите числом с точностью до 1 знака после запятой без единиц измерения.

**Тип заданий: открытый**

Реализовано 3000 ц зерна по средней цене 700 руб. за 1 ц. Производственная себестоимость 1 ц составила 500 руб. Общие затраты на реализацию всей продукции – 100 тыс. руб. Определить уровень рентабельности. Ответ запишите числом с точностью до 2 знаков после запятой без единиц измерения.

**ПК-5**

**Тип заданий: открытый**

Совокупность действий по определению целей развития хозяйствующего субъекта и путей их достижения называется \_\_\_\_\_.

**Тип заданий: открытый**

Метод планирования (способ разработки планов), основанный на использовании системы норм и нормативов, – это \_\_\_\_\_ метод?

**Тип заданий: открытый**

Расчетная величина затрат рабочего времени, материальных и денежных ресурсов, применяемых в нормировании труда, планировании производства и хозяйственной деятельности предприятий, называется \_\_\_\_\_.

**Тип заданий: открытый**

Если в смете затрат велика доля амортизации, то такое производство относится к \_\_\_\_\_.

**Тип заданий: открытый**

Метод планирования, заключающийся в увязке (установлении равновесия) потребностей и ресурсов на предприятии, – это \_\_\_\_\_ метод.

**Тип заданий: открытый**

Вид баланса, позволяющий осуществлять плановое распределение трудовых ресурсов по отраслям и подразделениям предприятия, обосновать мероприятия по подготовке кадров и определить показатели использования трудовых ресурсов, – это \_\_\_\_\_ баланс.

**Тип заданий: открытый**

Вид баланса, составляющийся для обеспечения необходимых стоимостных пропорций в экономике предприятия, – это \_\_\_\_\_ баланс.

**Тип заданий: открытый**

Воспроизведение или имитирование какой-либо существующей системы на специально построенном аналоге или модели называется \_\_\_\_\_.

**Тип заданий: закрытый**

К методам составления плана развития предприятия (традиционным методам планирования) относятся:

1. балансовый метод
2. нормативный метод
3. программно-целевой метод планирования
4. все ответы верны

**Тип заданий: закрытый**

Систему плановых норм и нормативов, применяемых в процессе планирования на предприятии с использованием нормативного метода, можно объединить в отдельные группы по следующим классификационным признакам:

1. по видам ресурсов
2. по стадиям производства
3. по выполняемым функциям
4. по охвату объекта планирования

**Тип заданий: закрытый**

Как подразделяются затраты по отношению к объему производства?

1. производственные и непроизводственные
2. прямые и косвенные
3. переменные и постоянные
4. текущие и единовременные

**Тип заданий: закрытый**

По роли в производственном процессе затраты делятся на:

1. прямые и косвенные
2. постоянные и переменные
3. основные и накладные
3. текущие и единовременные

**Тип заданий: закрытый**

В основу деления издержек на постоянные и переменные положен признак:

1. состав затрат
2. способ включения затрат в себестоимость продукции
3. связь с объемом выпуска продукции
4. вид произведенной продукции

**Тип заданий: закрытый**

К переменным издержкам на производство относятся:

1. затраты на сырье и материалы
2. затраты на топливо и энергию на технологические нужды
3. амортизационные отчисления
4. общехозяйственные расходы

**Тип заданий: закрытый**

К постоянным расходам относятся:

1. оплата труда производственных рабочих
2. зарплата управленческого аппарата

3. покупные полуфабрикаты и комплектующие изделия
4. амортизационные отчисления

**Тип заданий: закрытый**

Как ведут себя переменные издержки на единицу продукции при увеличении объёма выпуска продукции?

1. остаются неизменными
2. увеличиваются
3. уменьшаются
4. все ответы неверны

**ПК-36**

**Тип заданий: открытый**

Как называется реальная и потенциальная способность компаний проектировать, производить и сбывать продукцию, которая по своим ценовым и неценовым параметрам более привлекательна, чем продукция конкурентов? Это \_\_\_\_\_.

**Тип заданий: открытый**

Минимизация какого показателя ведёт к росту уровня рентабельности? Это \_\_\_\_\_.

**Тип заданий: открытый**

Включается ли налог на добавленную стоимость в цену реализации?

Ответьте: да или нет.

**Тип заданий: открытый**

Определите, чему равен простой срок окупаемости (в годах).

Исходные данные: планируется открытие ресторана с общим объемом инвестиций в 9 000 000 рублей, в том числе запланированы средства на покрытие возможных убытков бизнеса в течение первых трех месяцев работы с момента открытия. Запланирован выход на среднемесячную прибыль в размере 250 000 рублей, что за год дает нам показатель в 3 000 000 рублей.

Ответ запишите числом без указания единиц измерения.

**Тип заданий: открытый**

На текущий год прогнозируется цена реализации продукции 8000 руб. за единицу. Определите, на сколько необходимо предприятию сократить свои издержки на ЕДИНИЦУ продукции, чтобы обеспечить 100% окупаемость реализованной продукции.

Исходные данные: количество реализованной продукции – 2000 ед.; совокупные переменные издержки производства продукции – 10 млн руб.; совокупные постоянные издержки производства продукции – 7 млн руб.

Ответ запишите числом без указания единиц измерения.

**Тип заданий: открытый**

Определите цену, при которой будет достигнут уровень рентабельности реализованной продукции 30%.

Исходные данные: количество реализованной продукции – 10000 ед.; полная себестоимость продукции – 8000 руб. за ед.; издержки, связанные с реализацией продукции – 1000 руб. за ед.

Ответ запишите числом без указания единиц измерения.

**Тип заданий: открытый**

Уровень окупаемости реализованной продукции – 90%. При какой цене будет достигнут уровень рентабельности 0%.

Исходные данные: количество реализованной продукции – 10000 ед.; выручка от реализации – 85000000 руб.

Ответ округлите до целого в большую сторону и запишите числом без указания единиц измерения.

**Тип заданий: открытый**

Рассчитайте рентабельность совокупных расходов предприятия (в %).

Исходные данные: количество реализованной продукции – 10000 ед.; выручка от реализации – 90 млн руб.; прибыль от реализации продукции – 15 млн руб.; прибыль до налогообложения – 14 млн руб.; расходы предприятия по основной деятельности – 75 млн руб.; прочие расходы предприятия – 5 млн руб.

Ответ запишите числом без указания единиц измерения с точностью до 1 знака после запятой.

**Тип заданий: открытый**

Рассчитайте рентабельность вложенного капитала (в %).

Исходные данные: количество реализованной продукции – 5000 ед.; выручка от реализации – 60 млн руб.; прибыль от реализации продукции – 15 млн руб.; чистая прибыль – 6 млн руб.; объем вложенного капитала на начало года – 108 млн руб.; объем вложенного капитала на конец года – 132 млн руб.

Ответ запишите числом без указания единиц измерения.

**Тип заданий: открытый**

Определите маржинальную прибыль.

Исходные данные: количество реализованной продукции – 2000 ед.; цена реализации – 7000 руб. за ед.; переменные издержки – 3000 руб. на ед.; постоянные издержки – 2000 руб. на ед.

Ответ запишите числом в рублях без указания единиц измерения.

**Тип заданий: закрытый**

При каком высвобождении оборотных средств объем выпуска продукции неизменен?

1. при абсолютном высвобождении
2. при относительном высвобождении
3. при частичном высвобождении
4. при выборочном высвобождении

**Тип заданий: закрытый**

Сумма амортизационных отчислений находится в прямой зависимости от:

1. стоимости конкретного вида основных фондов
2. объема производства продукции
3. уровня норм амортизации
4. величины оборотных средств

**Тип заданий: закрытый**

Какую приоритетную задачу предприятие может решить за счёт уменьшения затрат на производство единицы продукции?

1. увеличить общую массу прибыли
2. повысить уровень рентабельности

3. усилить свои конкурентные позиции на рынке путём снижения цен на соответствующую продукцию
4. увеличить скорость оборачивается оборотных средств

**Тип заданий: закрытый**

Как ведут себя переменные издержки на единицу продукции при увеличении объёма выпуска продукции?

1. остаются неизменными
2. увеличиваются
3. уменьшаются
4. все ответы неверны

**Тип заданий: закрытый**

Как ведут себя постоянные расходы при увеличении объёма выпуска продукции?

1. не изменяются
2. увеличиваются пропорционально
3. увеличиваются не пропорционально
4. все ответы неверны

**Тип заданий: закрытый**

Какие факторы, не зависящие от работы предприятия, могут оказывать влияние на изменение себестоимости продукции?

1. рост цен на электроэнергию и топливо
2. изменение налогообложения
3. улучшение работы аппарата управления предприятия
4. изменение требований к состоянию окружающей среды

**Тип заданий: закрытый**

Какой из перечисленных факторов побуждает производителя повышать цену реализации?

1. увеличение загрузки производственных мощностей
2. невозможность выполнить все заказы
3. увеличение издержек производства
4. снижение загрузки производственных мощностей

**Тип заданий: закрытый**

Оптовая (отпускная) цена торговых посредников определяется как сумма следующих показателей:

1. себестоимость товара, прибыль производителя, акциз, НДС
2. себестоимость товара, прибыль производителя, НДС
3. себестоимость товара, прибыль производителя, акциз, НДС, торговая надбавка оптовых торговых предприятий
4. себестоимость товара, прибыль производителя, акциз, НДС, торговая надбавка оптовых торговых предприятий и НДС

**Тип заданий: закрытый**

Розничная цена определяется как сумма ...

1. себестоимость товара, прибыль производителя, акциз, НДС
2. себестоимость товара, прибыль производителя, НДС
3. себестоимость товара, прибыль производителя, акциз, НДС, торговая надбавка оптовых торговых предприятий и НДС
4. нет правильного ответа

### **Тип заданий: закрытый**

Определите прирост реализованной продукции в планируемом году.

Исходные данные: объём товарной продукции базисного года - 350 млн. руб. Остатки готовой продукции на складе на конец года 40 млн. руб. Стоимость отгруженных товаров, срок оплаты которых не наступил -12 млн. руб. В планируемом году предполагается увеличение стоимости товарной продукции по сравнению с базисным уровнем на 5 %. При этом остатки стоимости готовой продукции на складе на конец года составят - 22,6 млн. руб.

1. 8%
2. 10%
3. 4%
4. 6%

### **3.4 Реферат**

Не предусмотрено

### **3.5 Курсовой проект**

Студент выполняет курсовой проект по теме «Организационно экономическое обоснование производственно-экономической деятельности предприятия» Каждый студент выполняет курсовой проект по своему варианту. Необходимые вариантные параметры студент получает от преподавателя. Рабочая тетрадь для выполнения курсового проекта, методические указания для его выполнения и схема пояснительной записки выдаются обучающимся дополнительно.

### **3.6 Вопросы, выносимые на зачёт.**

1. Предмет, содержание и задачи курса "Экономика организаций (предприятий)".
2. Предприятие - основное звено рыночной экономики: понятие, виды, классификация предприятий.
3. Организационно-правовые формы предприятий и их объединений: понятие, виды и их организационно - экономическое содержание.
4. Производственная и организационная структура предприятия, принципы организации производственного процесса.
5. Трудовые ресурсы предприятий: значение, классификация, показатели использования трудовых ресурсов.
6. Основные фонды предприятия: понятие, классификация, оценка основных фондов.
7. Износ и амортизация основных фондов, методы начисления амортизации.
8. Виды воспроизводства основных фондов, показатели эффективности их использования.
9. Оборотные средства: понятие, классификация, нормирование оборотных средств.
10. Показатели использования оборотных фондов, основные направления повышения эффективности их использования.
11. Земельные ресурсы предприятия: значение, состав, показатели использования земельных ресурсов.
12. Понятие о себестоимости продукции и её влияние на эффективность производственной деятельности предприятия.
13. Классификация затрат на производство и реализацию продукции по основным признакам.
14. Понятие калькулирование и калькуляции себестоимости продукции, состав затрат,

включаемых в себестоимость продукции.

15. Основные направления по снижению себестоимости продукции.

### **3.7 Темы лабораторных работ**

Определение содержания основных проблем развития экономики страны в современных условиях и анализ значения предприятия в их решении

Выявление особенностей деятельности предприятия в зависимости от организационно-правовой формы.

Построение модели производственной структуры промышленного предприятия, анализ горизонтальных и вертикальных взаимосвязей между его структурными подразделениями

Расчет показателей характеризующих использование земельных ресурсов. Выработка мероприятий для рационализации использования земельных ресурсов предприятия.

Расчёт эффективности использования трудовых ресурсов и фонда рабочего времени на предприятии. Расчет показателей производительности труда. Определение численности работающих на предприятии.

Расчет показателей наличия и эффективности использования основных средств предприятия. Определение суммы амортизационных отчислений разными способами

Определение потребности предприятия в оборотных средствах. Расчет показателей эффективности использования оборотных средств.

Разработка системы планов сельскохозяйственного предприятия. Разбор содержания и частичный расчет годового плана производственно-финансовой деятельности предприятия. Расчет основных показателей для бизнес-плана предприятия.

Оценка уровня влияния некоторых факторов на себестоимость продукции. Расчёт уровня издержек обращения предприятия.

Расчет различных видов цен, наценок на товары.

Управление качеством продукции на предприятии.

Оценка эффективности инвестиционных процессов различными методами.

Расчет эффективности от ведения инновационной деятельности предприятия.

Расчет прибыли и рентабельности предприятия.

Расчет эффективности производственной деятельности предприятия.

### **3.8 Практические задачи**

Задача 1. В ЗАО «Юбилейное» при пятидневной рабочей неделе 32 человека имеют продолжительность рабочего дня 8 часов и 18 человек - 7-ми часовой рабочий день. Плановый (эффективный) фонд рабочего времени одного работника составляет 217 дней.

В рамках работы по сбору и анализу информации о внутренней среде предприятия, определите среднюю продолжительность рабочего дня (с учётом 14 праздничных дней) по каждой категории работников и в целом по предприятию. (ПК-1)

Задача 2. По состоянию на 1 сентября в ООО «Ведуга» списочная численность работников составляла 400 чел. 9 и 24 сентября уволились по собственному желанию, соответственно 7 и 11 чел. За нарушение трудовой дисциплины 19 сентября было уволено 2 чел. 14 сентября переведены в другие подразделения 4 человека. 27 сентября осуществлён приём на работу 10 чел.

Определите среднесписочную численность работников предприятия за сентябрь, численность работников по состоянию на 1 октября и коэффициент текучести кадров.

Задача 3. На предприятии в отчётном году произведено и реализовано 12 000 единиц оборудования по цене 40 тыс. руб. Оборотный капитал (средства) - 90 млн. руб.

На основании существующих методик расчетов экономических показателей рассчитайте следующие показатели финансово-хозяйственной деятельности экономического субъекта: длительность периода обращения оборотного капитала (в днях) и коэффициент оборачиваемости.(ПК-3)

Задача 4. Оптовая отпускная цена предприятия - 7 500 руб. Издержки обращения посредника - 1 625 руб. на единицу продукции, планируемая посредником рентабельность к затратам - 28 %, ставка налога на добавленную стоимость для посредника - 20 %.

Рассчитайте минимальную оптовую цену закупки. Спрогнозируйте как должна измениться оптовая отпускная цена предприятия для обеспечения уровня рентабельности для предприятия 20 %, с условием, максимальная цена на рынке 11 500 руб. за изделие, цена услуг посредника остаются без изменений(ПК-3б)

Задача 5 Предприятием при среднегодовой стоимости основных производственных средств и оборотных средств 68 млн. руб. была получена общая рентабельность 15 %. В отчётном году при уменьшении среднегодовой стоимости основных и оборотных средств на 6 млн. руб. сумма прибыли увеличилась до 12,4 млн. руб.

Определите изменение суммы прибыли и уровня рентабельности в отчётном году по сравнению с базисным годом.

Задача 6. На предприятии за текущий год было уволено по собственному желанию 35 чел., за нарушение трудовой дисциплины - 7 чел., призвано в Вооружённые Силы - 5 чел., по достижении пенсионного возраста отказались продолжить трудовую деятельность - 18 чел. В то же время на работу было принято по разным специальностям в соответствии с технологией производства 50 чел. Среднесписочная численность работников за предшествующий год составила 650 чел., в отчётном году - 600 чел.

В рамках работы по сбору и анализу информации о внутренней среде предприятия определите коэффициент стабильности, коэффициент оборота по выбытию и коэффициент текучести кадров на данном предприятии. (ПК-1)

Задача 7. Нормативная трудоёмкость строительно-монтажных работ в ООО «Ведуга» - 87750 нормо-часов, нормативный баланс рабочего времени одного работника в год - 1625 часов, коэффициент выполнения норм времени (выработки) работниками - 1,2.

Проанализируйте данную ситуацию и примите управленческое решение о необходимом уровне плановой трудоёмкости строительно-монтажных работ, а также о численности работников требуемых для их выполнения. (ОК-8)

Задача 8. Первоначальная стоимость основных производственных средств 800 000 руб. Срок полезного использования основных средств -10 лет. Коэффициент ускорения амортизации - 2.

Определите месячную и годовую норму амортизации линейным способом и способом уменьшаемого остатка. Рассчитайте годовую сумму амортизации по каждому способу её начисления. Сделайте вывод, какой из перечисленных способов начисления амортизации будет отвечать целям обеспечения расширенного воспроизводства основных средств и почему. (ПК-4)

Задача 9. Инвестиционная компания «Аксиома» приобрела 400 акций (номинальная стоимость акции 1500 руб.) АО «Чистые пруды» по 2000 руб. за каждую. По истечении

183 дней данные акции были проданы по 2500 руб. При этом инвестору был начислен дивиденд из расчёта 12% годовых.

Определите размер дивидендов.

Задача 10. Нормативный срок службы средства труда 10 лет, годовая производственная мощность - 6 640 изделий. Средний объём продукции, фактически выработанный за год - 7 055 изделий. Число лет, фактически отработанных машиной - 8.

Определите физический износ машины по объёму работ и по сроку службы.

Задача 11. Стоимость основных производственных средств на начало года 20 млн. руб., прирост основных производственных средств - 5 млн. руб., коэффициент обновления - 0,22.

Определите стоимость введённых и выбывших основных производственных средств, коэффициент прироста и выбытия.

Задача 12. В одном из цехов предприятия при производстве 2500 изделий стоимость основного материала составила 900 тыс. руб., заработная плата основных рабочих с начислениями - 150 тыс. руб., заработная плата вспомогательных рабочих с начислениями - 36 тыс. руб. Прочие цеховые расходы - 5%.

В рамках работы по разработке проектных решений при составлении перспективных планов работы предприятия определите цеховую себестоимость всей продукции, её структуру, а также себестоимость единицы продукции. (ПК-5)

Задача 13. Себестоимость реализованной продукции - 30 млн. руб., коммерческие и управленческие расходы составляют 20% от себестоимости реализованной продукции. Прибыль от продажи продукции - 12 млн. руб.

Определите рентабельность реализации (продаж) продукции.

Задача 14. Выручка от реализации продукции - 60 млн. руб. Себестоимость реализованной продукции - 39 млн. руб. Коммерческие и управленческие расходы - 3 млн. руб.. Сальдо операционных и внереализационных доходов и расходов - +2 млн. руб. Налог на прибыль - 24 %.

Определите прибыль от обычной деятельности, рентабельность реализации (продаж) продукции. Смоделируйте ситуацию: в плановом периоде размер выручки увеличится на 25 %, себестоимость на 14 %.(ПК-4)

Задача 15. На предприятии в базисном году произведено два вида продукции: А - 6500 ед., Б - 7200 ед. Цена реализации: ЦА - 300 руб., ЦБ - 250 руб. Прибыль от реализации в базисном году - 937,5 тыс. руб. В отчётном году продукции А проведено на 4% больше, а продукции Б - на 2 %.

В рамках работы по разработке проектных решений при составлении перспективных планов работы предприятия определите рост прибыли в отчетном году. (ПК-5)

Задача 16. Себестоимость производства и реализации единицы продукции - 3 000 руб. Предприятие предполагает реализовать 40 % дохода от оборота, т.е. иметь 40 % прибыли в цене. Ставка акциза - 20 %, ставка налога на добавленную стоимость - 20 %.

Определите величину отпускной цены изготовителя и оптовой отпускной цены.

Задача 17. Стоимость основных средств на начало года - 25 млн. руб., стоимость введённых за год основных средств - 7 млн. руб., стоимость выбывших основных средств - 20 % от стоимости основных средств на начало года.

Определите стоимость основных средств на конец года, коэффициент обновления, коэффициент выбытия и коэффициент прироста основных средств.

Задача 18. В плановом периоде норма расхода на единицу продукции составила 0,60 кг при цене 34 тыс. руб. за тонну и коэффициенте использования материала - 0,8. Фактический коэффициент использования материала увеличился до 0,9, а его цена возросла до 36 тыс. руб. за тонну. Годовой объём производства продукции - 60 тыс. изделий.

Определите общую экономию предприятия на материальных затратах.

Задача 19. Предприятием приобретён грузовой автомобиль стоимостью 1,8 млн. руб. Нормативный пробег автомобиля 2 млн. т/км. В расчётном периоде пробег автомобиля составил 250 тыс. т/км.

Определите норму амортизации и сумму амортизации в расчётном периоде.

Задача 20. АО «Зевс» выпустило 40 000 привилегированных и обыкновенных акций общей стоимостью 100 млн. руб. Предполагается, что на долю привилегированных акций приходится 25 %. Размер дивиденда по привилегированным акциям установлен из расчёта 12 % годовых. Чистая прибыль акционерного общества составила 9 млн. руб.

Определите размер дивиденда полученного на одну обыкновенную акцию и курсовую цену каждого вида акции, если норма ссудного процента равна 10 %.

Задача 21. Годовой план производства продукции предприятия составляет 50 000 изделий. За счёт повышения технического уровня производства план производства продукции был превышен на 20%. Среднегодовая стоимость основных производственных средств - 60 млн. руб.

Определите экономию на амортизационных отчислениях при их начислении по сумме чисел лет полезного срока использования (срок эксплуатации оборудования 9 лет). Дайте обоснованный и развернутый ответ. (ПК-4).

Задача 22. Оптовая цена закупки за единицу товара составляет 10 100 руб. Издержки торгового предприятия - 625 руб., планируемая магазином прибыль - 275 руб. Ставка налога на добавленную стоимость - 20 %.

Определите величину торговой надбавки и розничной цены.

Задача 23. Предприятием используется краткосрочный кредит в сумме 400 тыс. руб., срок погашения которого наступает по истечении трёх месяцев с момента получения. Годовая ставка процента - 24%.

Определите сумму средств к погашению краткосрочного кредита.

Задача 24. На начало года в цехе задействовано 40 ед. однотипного оборудования. Мощность единицы оборудования - 3 тыс. изделий. На 1 июня из производственного процесса выбыло 10 ед. оборудования мощностью 24 тыс. изделий, а 1 июля было введено 20 ед. оборудования мощностью 70 тыс. изделий.

Определите среднегодовую и выходную мощность цеха.

Задача 25. Оптовая отпускная цена товара - 6 240 руб. Величина налога на добавленную стоимость - 20 %. Ставка акциза - 30 %. Планируемая предприятием рентабельность составляет 25 % к затратам.

Определите величину оптовой цены изготовителя и себестоимость единицы продукции предприятия-изготовителя.

Задача 26. В ведущем цехе предприятия плановый объём производства продукции - 279,3 тыс. изделий. На начало года было задействовано 60 ед. оборудования. Мощность единицы оборудования 4 тыс. изделий. На конец I квартала выбыло 20 ед. оборудования. Мощность каждой единицы вышедшего оборудования 2,4 тыс. изделий. На начало III квартала поступило 40 ед. оборудования при мощности каждой единицы 4,5 тыс. изделий.

Определите коэффициент использования мощности и выходную мощность цеха.

#### **4. Методические материалы, определяющие процедуру оценивания знаний, умений, навыков и (или) опыта деятельности, характеризующих этапы формирования компетенций**

##### **4.1 Положение о формах, периодичности и порядке проведения текущего контроля успеваемости и промежуточной аттестации обучающихся:**

Положение о текущем контроле успеваемости и промежуточной аттестации обучающихся П ВГАУ 1.1.01 – 2017,

Положение о фонде оценочных средств П ВГАУ 1.1.13 – 2016

##### **4.2 Методические указания по проведению текущего контроля**

1.	Сроки проведения текущего контроля	На лабораторных занятиях
2.	Место и время проведения текущего контроля	В учебной аудитории в течение лабораторного занятия
3.	Требования к техническому оснащению аудитории	в соответствии с ОП ВО и рабочей программой
4.	Ф.И.О. преподавателя (ей), проводящих процедуру контроля	Авдеев Евгений Валентинович
5.	Вид и форма заданий	Собеседование
6.	Время для выполнения заданий	в течение занятия
7.	Возможность использования дополнительных материалов.	Обучающийся может пользоваться дополнительными материалами
8.	Ф.И.О. преподавателя (ей), обрабатывающих результаты	Авдеев Евгений Валентинович
9.	Методы оценки результатов	Экспертный
10.	Предъявление результатов	Оценка выставляется в журнал/доводится до сведения обучающихся в течение занятия
11.	Апелляция результатов	В порядке, установленном нормативными документами, регулирующими образовательный процесс в Воронежском ГАУ

##### **4.3 Ключи (ответы) к контрольным заданиям, материалам, необходимым для оценки знаний (для тестовых заданий)**

Тема: Трудовые ресурсы предприятия.

1-а; 2-б; 3-а,б; 4-а,б,е,д; 5-б; 6-б,д; 7-г,д; 8-а; 9-а,в; 10-в; 11-б,е; 12-а; 13-в; 14-а,г,д,е; 15-г; 16-б; 17-б,в; 18-а,г; 19-б; 21-а,б,д; 22-б; 23-а,в; 24-б; 25-б; 26-в; 27-а; 28-б; 29-1,3,2,4,5,6; 30-в.

Тема: Основные средства предприятия.

1-б; 2-в; 3-б; 4-б; 5-а,в,г; 6-а,б; 7-в,д; 8-в,д,е; 9а,б; 10-б; 12-б; 13-в; 14-б; 15-а; 16-а; 17-в; 18-в; 19-б; 20-в; 21-а; 22-б,г; 23-б; 25-а,в,г; 26-б,г; 27-а,б,г; 28-б; 29-г; 30-в; 31-б; 32-б; 33-б,г.

Тема: Оборотные средства предприятия.

1-а; 2-б; 3-а,в,д,е; 4-б; 5-а,б, в; 6-б; 7-а,б,г; 8-б; 9-а,б,е; 10-б; 11-а,в; 12-г; 13-б,г; 14-а,б; 15-г; 16-в; 17-в,д; 18-б; 19-б; 20-б; 21- б; 22-б; 23-а; 24-а,б,в,г.

Тема: Издержки производства (себестоимость продукции).

1-в; 2-а,б,е,ж; 3-в,д,е,ж,з; 4-б; 5-б; 6-б,г; 7-г; 8-а,г; 9-б; 10-в; 11-в; 12-в; 13-б,д,е; 14-б; 15-б; 16-а; 17-г; 18-в,д; 19-в; 20-а,б,г; 21-б; 22-б; 23-б; 24-в; 25-а,б,в,г; 26-а,б,г; 27-б,г; 28- а,б,г,д; 29-в; 30-а; 31-а; 32-б; 33-г; 34-б; 35-а; 36-а; 37-в; 38-г.

Тема: Цены и ценообразование.

1-а; 2-а; 3-б, в, д,е; 4-а, б,г, д; 5-а,б,г; 6-а,б,г; 7-б; 8-а,б; 9-б; 10-в; 11-б; 12-а,б,в,д,е; 13-а; 14-а; 15-в; 16-в; 17-б; 18-а; 19-б; 20-а,в; 21-а,б,в; 22-а,б; 23-а,в,г; 24-б; 25-в; 26-а,б,г; 27-б; 28-в; 29-б, 30-г.

Тема: Качество, сертификация и конкурентоспособность продукции на предприятии.

1-а; 2-в; 3-б; 4-а,б,г; 5-а,б,г,д,ж; 6-а,в,д; 7- б,в,г, д; 8-б,г,е,ж,и,(а,в,д,з); 9-б; 10-в; 11-б,г,е; 12-а; 13-б; 14-а; 15-а,б,г,е; 16-в; 17-б; 18-а,б,г,е; 19-б; 20-г; 21-б; 22-б,в,г,ж; 23-а,б,г,д; 24-а; 25-б; 26-а; 27-в; 28-в; 29-б; 30-б; 31-в; 32-б; 33-в; 34-а,д; 35-г; 36-б; 37-а,б; 38-а; 39-б; 40-в; 41-а,б; 42-а,д; 43-б; 44-а,б,г.

Тема: Инвестиционная деятельность предприятия.

1-а; 2-а,б,в,г; 3-а,б,в,г,е; 4-б,в,г; 5-а; 6-а; 7-в; 8-д; 9-а; 10-в; 11-а,б,в,д; 12-а; 13-в; 14-б; 15-а; 16-а,б,в; 17-а,б,в,д; 18-а,б,г,д; 19-а,г; 20-а,б,г,д; 22-а,б,в; 24-а,в; 25-а,д; 26-в; 27-б; 28-а.

Тема: Финансовые ресурсы предприятия, прибыль, рентабельность

1-а; 2-а,б,в; 3-а,б,г; 4-а,в; 5-г; 6-б; 7-б; 8-б; 9-в; 10-г; 11-в; 12-б 13-б; 14- а; 15-б,г; 16-б; 17-б; 18-а; 19-г; 20-а,б; 21-в; 22-а; 23-б; 24-в; 25-б; 26-б; 27-в; 28-в; 29-б,в,д; 30-а,в.

**Рецензент:** главный советник отдела информационной безопасности правительства Воронежской области Ряполов К.Я.