

**ФЕДЕРАЛЬНОЕ ГОСУДАРСТВЕННОЕ БЮДЖЕТНОЕ ОБРАЗОВАТЕЛЬНОЕ УЧРЕЖДЕНИЕ
ВЫСШЕГО ОБРАЗОВАНИЯ
«ВОРОНЕЖСКИЙ ГОСУДАРСТВЕННЫЙ АГРАРНЫЙ УНИВЕРСИТЕТ
ИМЕНИ ИМПЕРАТОРА ПЕТРА I»**

Факультет технологии и товароведения

Кафедра товароведения и экспертизы товаров

УТВЕРЖДАЮ

Зав. кафедрой



Дерканосова Н.М.

«30» августа 2017 г.

Фонд оценочных средств

по дисциплине

Б1.Б.19 «Товароведение однородных групп непродовольственных товаров» для
направления 38.03.07 Товароведение, профиль «Товароведение и экспертиза
в сфере производства и обращения сельскохозяйственного сырья и продовольственных
товаров» - прикладной бакалавриат

1. Перечень компетенций с указанием этапов их формирования в процессе освоения образовательной программы

Индекс	Формулировка	Разделы дисциплины			
		1	2	3	4
ОПК-5	способность применять знания естественнонаучных дисциплин для организации торгово-технологических процессов и обеспечения качества и безопасности потребительских товаров	+	+	+	+
ПК-8	знание ассортимента и потребительских свойств товаров, факторов, формирующих и сохраняющих их качество	+	+	+	+
ПК-9	знание методов идентификации, оценки качества и безопасности товаров для диагностики дефектов, выявления опасной, некачественной, фальсифицированной и контрафактной продукции, сокращения и предупреждения товарных потерь	+	+	+	+
ПК-11	умение оценивать соответствие товарной информации требованиям нормативной документации	+	+	+	+
ПК-13	умение проводить приемку товаров по количеству, качеству и комплектности, определять требования к товарам и устанавливать соответствие их качества и безопасности техническим регламентам, стандартам и другим документам.	+	+	+	+

2. Описание показателей и критериев оценивания компетенций на различных этапах их формирования, описание шкал оценивания

2.1 Шкала академических оценок освоения дисциплины

Виды оценок	Оценки			
Академическая оценка по 4-х балльной шкале (зачет с оценкой)	Неудовлетворительно	Удовлетворительно	хорошо	отлично
Академическая оценка по 2-х балльной шкале (зачет)	не зачтено	зачтено		

2.2 Текущий контроль

Код	Планируемые результаты	Раздел дисциплины	Содержание требования в разрезе разделов дисциплины	Технология формирования	Форма оценочного средства (контроля)	№ Задания		
						Пороговый уровень (удовл.)	Повышенный уровень (хорошо)	Высокий уровень (отлично)
ОПК-5	<ul style="list-style-type: none"> - знать основные понятия и положения естественнонаучных дисциплин - уметь применять знания естественнонаучных дисциплин для организации торгово-технологических процессов и обеспечения качества и безопасности непродовольственных товаров - иметь навыки и /или опыт деятельности обеспечения качества и безопасности непродовольственных товаров 	1-4	Сформированные и систематические знания применения основ естественнонаучных дисциплин, позволяющие организовать торгово-технологические процессы и обеспечить качество и безопасность непродовольственных товаров	Лекции, лабораторные работы, самостоятельная работа	Устный опрос, тестирование, контроль самостоятельной работы студентов	Задания из разделов 3.1-3.2 Тесты из задания 3.3 Реферат из задания 3.4	Задания из разделов 3.1-3.2 Тесты из задания 3.3 Реферат из задания 3.4	Задания из разделов 3.1-3.2 Тесты из задания 3.3 Реферат из задания 3.4
ПК-8	<ul style="list-style-type: none"> - знать основные факторы, формирующие и 	1-4	Сформированные и систематические знания	Лекции, лабораторные работы,	Устный опрос, проверка выполнения	Задания из разделов	Задания из разделов	Задания из разделов

	<p>сохраняющие качество и безопасность на всех этапах жизненного цикла непродовольственных товаров;</p> <p>номенклатуру потребительских свойств и показатели качества однородных групп непродовольственных товаров;</p> <p>- уметь формировать и анализировать товарный ассортимент непродовольственных товаров; оценивать влияние факторов, формирующих и сохраняющих качество непродовольственных товаров;</p> <p>- иметь навыки оценки влияния факторов, формирующих и сохраняющих качество непродовольственных товаров</p>		<p>ассортимента и потребительских свойств различных групп непродовольственных товаров, факторов сохраняющих и формирующих их качество. Умения определять показатели ассортимента и качества однородных групп непродовольственных товаров, владение методами классификации товаров и методами определения показателей ассортимента и качества.</p>	<p>самостоятельная работа</p>	<p>письменных домашних заданий, защита лабораторных работ, тестирование, контроль самостоятельной работы студентов</p>	<p>3.1-3.2 Тесты из задания 3.3 Реферат из задания 3.4</p>	<p>3.1-3.2 Тесты из задания 3.3 Реферат из задания 3.4</p>	<p>3.1-3.2 Тесты из задания 3.3 Реферат из задания 3.4</p>
--	--	--	---	-------------------------------	--	--	--	--

ПК-9	<p>- знать основные методы идентификации непродовольственных товаров и способы обнаружения фальсификации;</p> <p>- уметь выявлять причины возникновения дефектов непродовольственных товаров и товарных потерь; проводить идентификацию и обнаруживать фальсификацию;</p> <p>- иметь навыки основных методов и приемов проведения оценки качества и безопасности непродовольственных товаров, иметь навыки работы с нормативной документацией в товароведческой деятельности</p>	1-4	<p>Сформированные и систематические знания методов идентификации, оценки качества и безопасности однородных групп непродовольственных товаров. Умение самостоятельно проводить сравнительную оценку методов и приборов для идентификации товаров. Владение на практике современными методами обнаружения фальсификации и идентификации однородных групп непродовольственных товаров.</p>	Лекции, лабораторные работы, самостоятельная работа	Устный опрос, проверка выполнения письменных домашних заданий, защита лабораторных работ, тестирование, контроль самостоятельной работы студентов	<p>Задания из разделов 3.1-3.2</p> <p>Тесты из задания 3.3</p> <p>Реферат из задания 3.4</p>	<p>Задания из разделов 3.1-3.2</p> <p>Тесты из задания 3.3</p> <p>Реферат из задания 3.4</p>	<p>Задания из разделов 3.1-3.2</p> <p>Тесты из задания 3.3</p> <p>Реферат из задания 3.4</p>
ПК-11	<p>- знать требования к маркировке различных групп непродовольственных</p>	1-4	<p>Сформированные и систематические знания классификации,</p>	Лекции, лабораторные работы, самостоятельная	Устный опрос, проверка выполнения письменных	<p>Задания из разделов 3.1-3.2</p>	<p>Задания из разделов 3.1-3.2</p>	<p>Задания из разделов 3.1-3.2</p>

	<p>товаров;</p> <ul style="list-style-type: none"> - уметь оценивать соответствие товарной информации требованиям нормативной документации - иметь навыки владения методами оценки информации, навыками работы с нормативной документацией 		<p>ассортимента, требований к маркировке непродовольственных товаров. Умение идентифицировать непродовольственные товары по маркировке и расшифровывать маркировку.</p>	<p>работа</p>	<p>домашних заданий, защита лабораторных работ, тестирование, контроль самостоятельной работы студентов</p>	<p>Тесты из задания 3.3 Реферат из задания 3.4</p>	<p>Тесты из задания 3.3 Реферат из задания 3.4</p>	<p>Тесты из задания 3.3 Реферат из задания 3.4</p>
ПК-13	<ul style="list-style-type: none"> - знать технические регламенты, нормативно-правовые документы, регламентирующие качество и безопасность непродовольственных товаров; - уметь осуществлять приемку товаров по количеству и качеству; - иметь навыки владения основными методами и приемами проведения оценки качества и методами контроля над 	1-4	<p>Сформированные и систематические знания нормативной и технической документации, умение проводить приемку товаров по количеству и комплектности.</p>	<p>Лекции, лабораторные работы, самостоятельная работа</p>	<p>Устный опрос, защита лабораторных работ, тестирование</p>	<p>Задания из разделов 3.1-3.2 Тесты из задания 3.3 Реферат из задания 3.4</p>	<p>Задания из разделов 3.1-3.2 Тесты из задания 3.3 Реферат из задания 3.4</p>	<p>Задания из разделов 3.1-3.2 Тесты из задания 3.3 Реферат из задания 3.4</p>

	соблюдением соответствия требованиям нормативной документации							
--	---	--	--	--	--	--	--	--

2.3 Промежуточная аттестация

Код	Планируемые результаты	Технология формирования	Форма оценочного средства (контроля)	№ Задания		
				Пороговый уровень (удовл.)	Повышенный уровень (хорошо)	Высокий уровень (отлично)
ОПК-5	<ul style="list-style-type: none"> - знать основные понятия и положения естественнонаучных дисциплин - уметь применять знания естественнонаучных дисциплин для организации торгово-технологических процессов и обеспечения качества и безопасности непродовольственных товаров - иметь навыки и /или опыт деятельности обеспечения качества и безопасности непродовольственных товаров 	лекции, лабораторные занятия, самостоятельная работа	зачет, экзамен	Задания из разделов 3.1-3.2 Тесты из задания 3.3 Реферат из задания 3.4	Задания из разделов 3.1-3.2 Тесты из задания 3.3 Реферат из задания 3.4	Задания из разделов 3.1-3.2 Тесты из задания 3.3 Реферат из задания 3.4
ПК-8	<ul style="list-style-type: none"> - знать основные факторы, формирующие и сохраняющие качество и безопасность на всех эта-пах жизненного цикла 	лекции, лабораторные занятия, самостоятельная	зачет, экзамен	Задания из разделов 3.1-3.2 Тесты из-	Задания из разделов 3.1-3.2 Тесты из задания 3.3	Задания из разделов 3.1-3.2 Тесты из задания 3.3

	<p>непродовольственных товаров; номенклатуру потребительских свойств и показатели качества однородных групп непродовольственных товаров;</p> <ul style="list-style-type: none"> - уметь формировать и анализировать товарный ассортимент непродовольственных товаров; оценивать влияние факторов, формирующих и сохраняющих качество непродовольственных товаров; - иметь навыки владения оценки влияния факторов, формирующих и сохраняющих качество непродовольственных товаров 	<p>работа</p>		<p>задания 3.3 Реферат из задания 3.4</p>	<p>Реферат из задания 3.4</p>	<p>Реферат из задания 3.4</p>
ПК-9	<ul style="list-style-type: none"> - знать основные методы идентификации непродовольственных товаров и способы обнаружения фальсификации; - уметь выявлять причины возникновения дефектов непродовольственных товаров и товарных потерь; проводить идентификацию и обнаруживать фальсификацию; - иметь навыки владения основными методами и приемами проведения оценки качества и безопасности непродовольственных товаров, иметь навыки работы с 	<p>лекции, лабораторные занятия, самостоятельная работа</p>	<p>зачет, экзамен</p>	<p>Задания из разделов 3.1-3.2 Тесты из задания 3.3 Реферат из задания 3.4</p>	<p>Задания из разделов 3.1-3.2 Тесты из задания 3.3 Реферат из задания 3.4</p>	<p>Задания из разделов 3.1-3.2 Тесты из задания 3.3 Реферат из задания 3.4</p>

	нормативной документацией в товароведческой деятельности					
ПК-11	<ul style="list-style-type: none"> - знать требования к маркировке различных групп непродовольственных товаров; - уметь оценивать соответствие товарной информации требованиям нормативной документации - иметь навыки владения основными методами оценки информации, навыками работы с нормативной документацией 	лекции, лабораторные занятия, самостоятельная работа	зачет, экзамен	Задания из разделов 3.1-3.2 Тесты из задания 3.3 Реферат из задания 3.4	Задания из разделов 3.1-3.2 Тесты из задания 3.3 Реферат из задания 3.4	Задания из разделов 3.1-3.2 Тесты из задания 3.3 Реферат из задания 3.4
ПК-13	<ul style="list-style-type: none"> - знать технические регламенты, нормативно-правовые документы, регламентирующие качество и безопасность непродовольственных товаров; - уметь осуществлять приемку товаров по количеству и качеству; - иметь навыки владения основными методами и приемами проведения оценки качества и методами контроля над соблюдением соответствия требованиям нормативной документации 	лекции, лабораторные занятия, самостоятельная работа	зачет, экзамен	Задания из разделов 3.1-3.2 Тесты из задания 3.3 Реферат из задания 3.4	Задания из разделов 3.1-3.2 Тесты из задания 3.3 Реферат из задания 3.4	Задания из разделов 3.1-3.2 Тесты из задания 3.3 Реферат из задания 3.4

2.4 Критерии оценки на зачёте

Оценка экзаменатора, уровень	Критерии
«Зачтено»	Обучающийся показал достаточные знания основных положений учебной дисциплины, умение самостоятельно решать конкретные практические задачи, предусмотренные рабочей программой, ориентироваться в рекомендованной справочной литературе, умеет правильно оценить полученные результаты.
«Не зачтено»	При ответе обучающегося выявились существенные пробелы в знаниях основных положений учебной дисциплины, неумение с помощью преподавателя получить правильное решение конкретной практической задачи из числа предусмотренных рабочей программой учебной дисциплины

Критерии оценки на экзамене

Оценка экзаменатора, уровень	Критерии
«отлично», высокий уровень	Обучающийся показал прочные знания основных положений учебной дисциплины, умение самостоятельно решать конкретные практические задачи повышенной сложности, свободно использовать справочную литературу, делать обоснованные выводы.
«хорошо», повышенный уровень	Обучающийся показал прочные знания основных положений учебной дисциплины, умение самостоятельно решать конкретные практические задачи, предусмотренные рабочей программой, ориентироваться в рекомендованной справочной литературе, умеет правильно оценить полученные результаты.
«удовлетворительно», пороговый уровень	Обучающийся показал знание основных положений учебной дисциплины, умение получить с помощью преподавателя правильное решение конкретной практической задачи из числа предусмотренных рабочей программой, знакомство с рекомендованной справочной литературой.
«неудовлетворительно»	При ответе обучающегося выявились существенные пробелы в знаниях основных положений учебной дисциплины, неумение с помощью преподавателя получить правильное решение конкретной практической задачи из числа предусмотренных рабочей программой учебной дисциплины.

2.5 Критерии оценки устного опроса

Оценка	Критерии
«отлично»	выставляется обучающемуся, если он четко выражает свою точку зрения по рассматриваемым вопросам, приводя соответствующие примеры
«хорошо»	выставляется обучающемуся, если он допускает отдельные

	погрешности в ответе
«удовлетворительно»	выставляется обучающемуся, если он обнаруживает пробелы в знаниях основного учебно-программного материала
«неудовлетворительно»	выставляется обучающемуся, если он обнаруживает существенные пробелы в знаниях основных положений учебной дисциплины, неумение с помощью преподавателя получить правильное решение конкретной практической задачи из числа предусмотренных рабочей программой учебной дисциплины

2.6 Критерии оценки тестов

Ступени уровней освоения компетенций	Отличительные признаки	Показатель оценки сформированной компетенции
Пороговый	Обучающийся воспроизводит термины, основные понятия, способен узнавать языковые явления.	Не менее 55 % баллов за задания теста.
Продвинутый	Обучающийся выявляет взаимосвязи, классифицирует, упорядочивает, интерпретирует, применяет на практике пройденный материал.	Не менее 75 % баллов за задания теста.
Высокий	Обучающийся анализирует, оценивает, прогнозирует, конструирует.	Не менее 90 % баллов за задания теста.
Компетенция не сформирована		Менее 55 % баллов за задания теста.

2.7 Допуск к сдаче зачета

1. Посещение занятий. Допускается один пропуск без предъявления справки.
2. Выполнение домашних заданий.
3. Активное участие в работе на занятиях.

3. Типовые контрольные задания или иные материалы, необходимые для оценки знаний, умений, навыков и (или) опыта деятельности, характеризующих этапы формирования компетенций в процессе освоения образовательной программы

3.1 Вопросы к зачету

1. Объект, предмет, задачи, содержание дисциплины.
2. Пластические массы, классификация, состав. Методы переработки пластмасс.
3. Методы декорирования готовых изделий из пластмасс.
4. Экспертиза качества изделий из пластмасс. Дефекты изделий из пластмасс.
5. Характеристика ассортимента изделий из пластмасс.
6. Ассортимент и экспертиза качества СМС.
7. Ассортимент и экспертиза качества лакокрасочных товаров.
8. Товары бытовой химии: клеи, средства для мытья посуды, чистящие и дезинфицирующие средства, автокосметика, минеральные удобрения и ядохимикаты. Классификация, ассортимент.
9. Особенности упаковки, маркировки, транспортирования и хранения товаров бытовой химии.

10. Понятие силикатов. Общая классификация и потребительские свойства силикатных товаров.
11. Основы производства стеклянных товаров. Украшения, наносимые на стеклоизделия.
12. Классификация и ассортимент стеклянных товаров.
13. Оценка качества стеклянных товаров, дефекты. Маркировка, упаковка, транспортирование и хранение стеклянных товаров.
14. Классификация и ассортимент керамических товаров по видам керамики.
15. Основы производства керамических товаров. Декорирование.
16. Требования к качеству керамических товаров. Маркировка, упаковка, транспортирование и хранение.
17. Металлы и сплавы, классификация, характеристика.
18. Формирование свойств МХТ в процессе производства. Защитные и защитно-декоративные покрытия.
19. Товароведная характеристика ассортимента МХТ.
20. Требования к качеству отдельных групп МХТ. Маркировка, упаковка, транспортирование, хранение.
21. Бытовые холодильники и морозильники. Ассортимент, потребительские свойства, требования, предъявляемые к качеству.
22. Бытовые бельеобрабатывающие и уборочные машины, приборы. Ассортимент, потребительские свойства, требования, предъявляемые к качеству.
23. Машины и приборы для механизации кухонных работ. Ассортимент, потребительские свойства, требования, предъявляемые к качеству.
24. Машины и приборы для поддержания микроклимата. Ассортимент, потребительские свойства, требования, предъявляемые к качеству.
25. Строительные товары из древесины. Керамические строительные товары. Классификация, ассортимент, требования к качеству.
26. Металлические и стеклянные строительные товары. Классификация, ассортимент, требования к качеству.
27. Строительные товары на основе бумаги и полимеров. Минеральные вяжущие вещества и изделия на их основе.
28. Основы производства мебели, характеристика материалов, применяемых в производстве.
29. Классификация, ассортимент, потребительские свойства мебельных товаров.
30. Контроль качества мебели. Маркировка, упаковка, транспортирование и хранение мебели.
31. Классификация текстильных волокон, пряжи и нитей. Методы идентификации.
32. Факторы, формирующие качество тканей: переплетения и отделка.
33. Классификация и ассортимент тканей, нетканых материалов.
34. Экспертиза качества тканей. Дефекты тканей.
35. Классификация и ассортимент швейных товаров.
36. Факторы, формирующие качество швейных товаров.
37. Экспертиза качества швейных товаров. Упаковка, маркировка, транспортирование и хранение.

3.2 Вопросы к экзамену

1. Объект, предмет, задачи, содержание дисциплины.
2. Пластические массы, классификация, состав. Методы переработки пластмасс.
3. Методы декорирования готовых изделий из пластмасс.
4. Экспертиза качества изделий из пластмасс. Дефекты изделий из пластмасс.
5. Характеристика ассортимента изделий из пластмасс.
6. Ассортимент и экспертиза качества СМС.

7. Ассортимент и экспертиза качества лакокрасочных товаров.
8. Товары бытовой химии: клеи, средства для мытья посуды, чистящие и дезинфицирующие средства, автокосметика, минеральные удобрения и ядохимикаты. Классификация, ассортимент.
9. Особенности упаковки, маркировки, транспортирования и хранения товаров бытовой химии.
10. Понятие силикатов. Общая классификация и потребительские свойства силикатных товаров.
11. Основы производства стеклянных товаров. Украшения, наносимые на стеклоизделия.
12. Классификация и ассортимент стеклянных товаров.
13. Оценка качества стеклянных товаров, дефекты. Маркировка, упаковка, транспортирование и хранение стеклянных товаров.
14. Классификация и ассортимент керамических товаров по видам керамики.
15. Основы производства керамических товаров. Декорирование.
16. Требования к качеству керамических товаров. Маркировка, упаковка, транспортирование и хранение.
17. Металлы и сплавы, классификация, характеристика.
18. Формирование свойств МХТ в процессе производства. Защитные и защитно-декоративные покрытия.
19. Товароведная характеристика ассортимента МХТ.
20. Требования к качеству отдельных групп МХТ. Маркировка, упаковка, транспортирование, хранение.
21. Бытовые холодильники и морозильники. Ассортимент, потребительские свойства, требования, предъявляемые к качеству.
22. Бытовые бельеобрабатывающие и уборочные машины, приборы. Ассортимент, потребительские свойства, требования, предъявляемые к качеству.
23. Машины и приборы для механизации кухонных работ. Ассортимент, потребительские свойства, требования, предъявляемые к качеству.
24. Машины и приборы для поддержания микроклимата. Ассортимент, потребительские свойства, требования, предъявляемые к качеству.
25. Строительные товары из древесины. Керамические строительные товары. Классификация, ассортимент, требования к качеству.
26. Металлические и стеклянные строительные товары. Классификация, ассортимент, требования к качеству.
27. Строительные товары на основе бумаги и полимеров. Минеральные вяжущие вещества и изделия на их основе.
28. Основы производства мебели, характеристика материалов, применяемых в производстве.
29. Классификация, ассортимент, потребительские свойства мебельных товаров.
30. Контроль качества мебели. Маркировка, упаковка, транспортирование и хранение мебели.
31. Классификация текстильных волокон, пряжи и нитей. Методы идентификации.
32. Факторы, формирующие качество тканей: переплетения и отделка.
33. Классификация и ассортимент тканей, нетканых материалов.
34. Экспертиза качества тканей. Дефекты тканей.
35. Классификация и ассортимент швейных товаров.
36. Факторы, формирующие качество швейных товаров.
37. Экспертиза качества швейных товаров. Упаковка, маркировка, транспортирование и хранение.
38. Факторы, формирующие потребительские свойства трикотажных товаров: переплетение, отделка.
39. Классификация и ассортимент трикотажных товаров.

40. Требования к качеству трикотажных товаров. Маркировка, упаковка и хранение.
41. Классификация и ассортимент кожевенно-обувных материалов.
42. Конструкционные особенности обуви. Методы крепления деталей низа обуви.
43. Ассортимент, контроль качества кожаной обуви. Маркировка, упаковка, транспортирование, хранение.
44. Резиновая, полимерная и валяная обувь. Ассортимент, экспертиза качества.
45. Классификация и ассортимент пушно-меховых и овчинно-шубных товаров.
46. Оценка качества пушно-меховых и овчинно-шубных товаров.
47. Маркировка, упаковка, транспортирование и хранение пушно-меховых и овчинно-шубных изделий.
48. Текстильные и металлические галантерейные товары: ассортимент, требования к качеству.
49. Кожевенная галантерея и галантерея из пластмасс: ассортимент, требования к качеству.
50. Классификация и ассортимент ювелирных изделий.
51. Пробирование, клеймение ювелирных товаров. Экспертиза качества.
52. Парфюмерные товары: ассортимент, экспертиза качества, особенности маркировки, упаковки.
53. Косметические товары: ассортимент, экспертиза качества, особенности маркировки, упаковки.
54. Классификация музыкальных инструментов. Конструктивные особенности струнных, язычковых инструментов. Требования к качеству.
55. Конструктивные особенности духовых, ударных инструментов, электрических музыкальных инструментов. Требования к качеству.
56. Характеристика ассортимента и качества фототоваров.
57. Классификация, ассортимент приборов времени. Экспертиза качества.
58. Бытовая электронная аудиоаппаратура: классификация, ассортимент, экспертиза качества.
59. Бытовая видеоаппаратура: классификация, ассортимент, экспертиза качества.
60. Средства оргтехники: классификация, ассортимент, экспертиза качества.
61. Классификация охотничьих и рыболовных товаров, ассортимент, экспертиза качества.
62. Классификация и ассортимент спортивных товаров и товаров для туризма и альпинизма. Требования к качеству.
63. Классификация, ассортимент канцелярских товаров.
64. Требования к качеству канцелярских товаров.
65. Издания: классификация, ассортимент, требования к качеству.
66. Ассортимент и потребительские свойства игрушек.
67. Экспертиза качества игрушек.
68. Товары народных художественных промыслов: классификация, ассортимент, качество.

3.3 Тестовые задания

1. Установите соответствие между дефектами в изделиях из пластмасс:

1. Грат	а) дефект, характеризующийся приливом пластмассы в местах соединений пресс-формы
2. Раковина	б) дефект, характеризующийся наличием полой впадины на поверхности изделия из пластмассы
3. Неравномерный глянец	в) дефект, характеризующийся наличием матовых мест на поверхности изделия из пластмассы
4. Царапина	г) дефект, характеризующийся небольшими углублениями на поверхности изделия из пластмассы

2. Изделия из пластмасс хранят в крытых сухих складских помещениях на расстоянии от нагревательных приборов ...

- а) не менее 1 м;
- б) не менее 2 м;
- в) не менее 0,5 м.

3. Ассортимент столовых приборов из пластмасс включает:

- а) яйцерезки и терки;
- б) ложки и вилки;
- в) тарелки и миски;
- г) контейнеры и судки.

4. Материал, представляющий собой композицию полимера или олигомера с различными ингредиентами, находящуюся при формовании изделий в вязкотекучем или высокоэластичном состоянии, а при эксплуатации - в стеклообразном или кристаллическом состоянии называется:

- а) сплав;
- б) майолика;
- в) пластическая масса;
- г) ситаллы.



5. **PP** Определите материал, из которого изготовлено изделие, имеющее данную маркировку.

- а) полиэтилен высокого давления;
- б) в состав материала входят 5 видов полимеров;
- в) полипропилен;
- г) все вышеперечисленные варианты верны;
- д) все вышеперечисленные варианты неверны.

6. При идентификации пластмассы методом горения было установлено, что образец горит слабым синеватым пламенем, оплавляясь и капая, с запахом парафина. Определите вид полимера:

- а) ПС;
- б) ПВХ;
- в) ПП;
- г) ПЭ.

7. Синтетические моющие средства порошкообразные представляют собой...

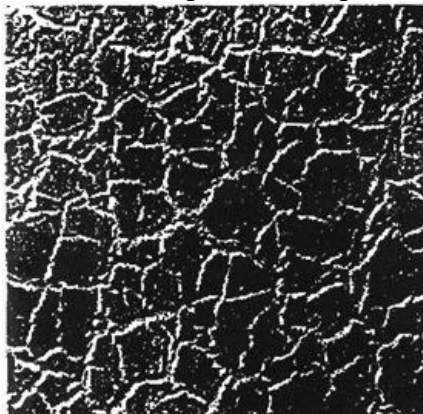
- а) материал, образующий при нанесении на окрашиваемую поверхность лакокрасочное покрытие, обладающее защитными, декоративными или специальными техническими свойствами.
- б) смесь поверхностно-активных веществ, органических и неорганических компонентов;
- в) верны варианты а) и б);
- г) варианты а) и б) неверны.

8. Какой группы порошков по назначению не существует:

- а) порошки для стирки изделий из хлопчатобумажных и льняных тканей;

- б) порошки для стирки изделий из искусственных, синтетических, шерстяных и шелковых тканей;
- в) универсальные порошки для стирки изделий из хлопчатобумажных, льняных, синтетических тканей, а также тканей из смешанных волокон (кроме изделий из натурального шелка и шерсти);
- г) порошки для стирки трикотажных изделий и нетканых материалов.

9. Какой дефект лакокрасочного покрытия изображен на рисунке?



- а) образование трещин лакокрасочного покрытия в виде "рыбьей чешуи"
- б) образование трещин лакокрасочного покрытия в виде "крокодиловой кожи";
- в) образование трещин лакокрасочного покрытия в виде "птичьих следов".

10. Что означает в маркировке ЛКМ «Эмаль ХВ-113 голубая» число «13»?

- а) обозначение лакокрасочного материала по химическому составу
- б) порядковый номер рецептуры;
- в) цвет материала.

11. Цифра «1» в маркировке ЛКМ обозначает...

- а) химически стойкое покрытие;
- б) ограниченно атмосферостойкое покрытие;
- в) атмосферостойкое покрытие.

12. Химические средства борьбы против насекомых – это...

- а) гербициды;
- б) акарициды;
- в) инсектециды;
- г) зооциды.

13. К пигментированным лакокрасочным материалам не относятся:

- а) шпатлевки;
- б) краски;
- в) грунтовки;
- г) лаки.

14. Укажите изделия из стекла, декорированные в холодном состоянии:

- а) изделие из стекла с матовой шлифовкой;
- б) изделие из стекла кракле;
- в) изделие из стекла, декорированное травлением.

15. Выдуванием получают:

- а) плоские изделия;

- б) изделия сложной формы с тонкими стенками, гладкой, блестящей поверхностью;
- в) изделия, верхний диаметр которых всегда больше нижнего;
- г) изделия, имеющие толстые стенки.

16. Хрустальные стекла по составу относятся к:

- а) содержащим свинец;
- б) содержащим бор;
- в) содержащим хром.

17. Изделие из прозрачного стекла, на поверхность которого последовательно нанесены отражающее металлическое и защитное лакокрасочное покрытия, характеризующееся высоким коэффициентом отражения света – это...

- а) двухкамерный стеклопакет;
- б) витраж;
- в) зеркало;
- г) все вышеперечисленные перечисленные варианты.

18. На какие группы в зависимости от размеров подразделяют стеклянные изделия в соответствии с ГОСТ 30407-96?

- а) мелкие и крупные;
- б) мелкие, средние и крупные;
- в) мелкие, средние, крупные и особо крупные.

19. На стеклянной посуде не допускаются:

- а) сколы и сквозные посечки;
- б) прилипшие кусочки стекла, режущие и осыпающиеся частицы стекла;
- в) прорезанные грани и инородные включения, имеющие вокруг себя трещины и посечки;
- г) все вышеперечисленные дефекты;
- д) ни один из вышеперечисленных дефектов.

20. Установите соответствие между пороками стеклянных изделий:

1. Мошка	а) мелкие деформации поверхности стекла в виде выпуклостей и вогнутостей, создающие непрерывный характерный искажающий рисунок в виде пятен, ряби различной интенсивности.
2. Скол	б) пузырь, размеры которого не превышают 1 мм
3. Кованость	в) включение в стекле, имеющее стекловидную структуру, которое по химическому составу и/или внешнему виду отличается от основного стекла
4. Свиль	г) углубление на кромке изделия из стекла, вызванное откалыванием части стекла

21. Установите соответствие между водопоглощением и видом керамики:

1. Фарфор	а) 18%
2. Майолика	б) 15%
3. Фаянс	в) 30 %
4. Гончарные смеси	г) 10%
	д) 5%

22. Разновидность керамической посуды, отличительной особенностью которой является спекшийся, непроницаемый для жидкостей и газов, белый, просвечивающий в

тонком слое черепок без пор, покрытый бесцветной прозрачной или цветной глазурями – это...

- а) фаянсовая посуда;
- б) фарфоровая посуда;
- в) майоликовая посуда

23. Посуда нескольких видов одного назначения – это...

- а) набор посуды;
- б) гарнитур посуды;
- в) комплект посуды.

24. Установите соответствие:

1. Менажница	а) плоское керамическое изделие малого размера различной формы, предназначенное для варенья, меда и т.д.
2. Розетка	б) многоярусная ваза в форме конуса, состоящая из керамического или металлического стержня, на котором закреплен ряд тарелок (блюд) одного или разных диаметров, для конфет, печенья, фруктов и т.д., предназначенная для сервировки стола.
3. Кисэ	в) плоское керамическое изделие различной формы с перегородками, образующими сегменты, секторы, предназначенное для подачи к столу различных закусок
4. Конфектура	г) полое керамическое изделие восточного ассортимента круглой, расширяющейся кверху формы, вместимостью 0,5 л и более, предназначенное для первых блюд

25. Металлоорганический жидкий препарат, наносимый на поверхность глазурованного черепка, дающий после обжига тонкие декоративные пленки с радужным металлическим блеском – это...

- а) деколь;
- б) ангоб;
- в) люстр
- г) цировка.

26. Крупное углубление на поверхности глазури называется...

- а) кратер;
- б) мушка;
- в) прыщ;
- г) натек.

27. Керамическая посуда должна иметь маркировку на русском языке, наносимую:

- а) на изделие;
- б) на потребительскую тару;
- в) на транспортную тару.

28. Изделия из фарфора:

- а) на сорта не делят;
- б) делят на 3 сорта;
- в) делят на 2 сорта.

29. Белизна нормируется у:

- а) фарфора;
- б) фаянса;

- в) полуфарфора;
- г) майолики.

30. Сталь подразделяют в зависимости от химического состава на углеродистую и...

- а) чугунную;
- б) легированную;
- в) безуглеродистую.

31. Изделие, служащее для закрывания, навешивания, фиксирования или обеспечения функционирования открывающихся элементов строительных конструкций называется:

- а) скобяное;
- б) замочное;
- в) ножевое;
- г) садово-огородный инвентарь.

32. Ассортимент замочных и скобяных изделий представлен:

- а) ручками и петлями для окон и дверей;
- б) замки и запирающие устройства для окон и дверей;
- в) жалюзи, ставни, рольставни;
- г) все вышеперечисленные товары;
- д) ни один из вышеперечисленных товаров.

33. Замки классифицируют по типу конструктивного исполнения механизма секретности (по ГОСТ 5089-2011) на:

- а) цилиндрические, сувальдные, кодовые, магнитные;
- б) со скошенным засовом, с шариком, с роликом;
- в) все варианты верны;
- г) верных вариантов нет.


34. Класс замка «3» (по ГОСТ 5089-2011), указывает на то, что:

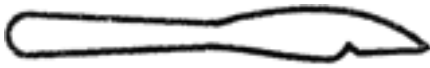
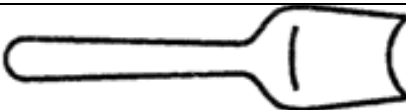
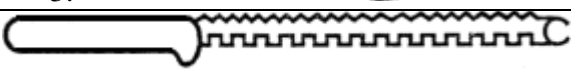
- а) данный механизм обладает низкими защитными свойствами, служит для запираения дверей подсобных помещений, межкомнатных дверей в квартирах, офисах и т.п.;
- б) данный механизм обладает высокими охранными свойствами и служит для запираения защитных конструкций с особыми требованиями к их охранным свойствам;
- в) обладает повышенными охранными свойствами, служит для запираения защитных конструкций с дополнительными требованиями к их охранным свойствам.

35. Расположите ложки в порядке увеличения черпака.

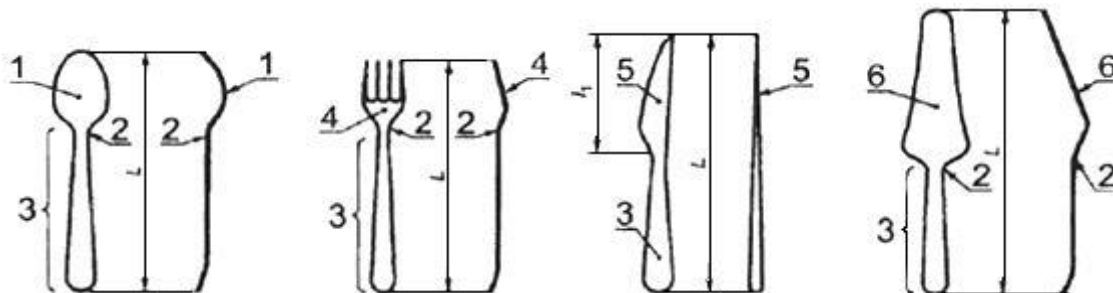
- а) столовая;
- б) чайная;
- в) десертная;
- г) детская столовая;
- д) для специй;
- е) кофейная.

36. Установить соответствие:

1. 	а) нож для сыра
--	-----------------

2. 	б) нож для замороженных продуктов
3. 	в) нож столовый
4. 	г) нож для рыбы

37. Установить соответствие:



- а) ручка;
- б) шейка;
- в) клинок;
- г) рабочая часть;
- д) копые;
- е) черпак.

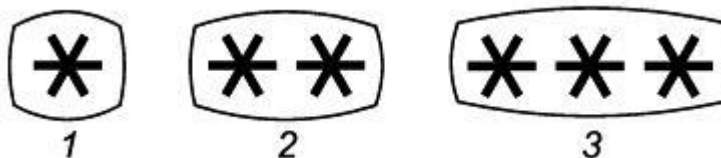
38. Сковорода – это...

- а) предмет кухонной посуды, имеющий высокие стенки и предназначенный для варки, тушения, пассерования, приготовления кулинарных кремов и соусов.
- б) предмет кухонной посуды, с высокими стенками, одной ручкой, который чаще всего используют для подогрева жидкостей
- в) предмет кухонной посуды, предназначенный для приготовления продуктов питания методом жарки

39. Холодильный прибор, предназначенный для хранения пищевых продуктов, одно или несколько отделений которого предназначены для размещения свежих пищевых продуктов называется...

- а) холодильник;
- б) морозильник;
- в) холодильник-морозильник

40. Установите соответствие между маркировками холодильных приборов и поддерживаемыми ими температурам.



- а) -6
- б) +6
- в) -12
- г) 0
- д) -18

41. Расположите классы энергетической эффективности по возрастанию, начиная с наиболее эффективного.

- а) F
- б) A+++
- в) G
- г) A+
- д) D
- е) B
- ё) A++
- ж) C
- з) E
- и) A

42. Программа приемо-сдаточных испытаний пылесосов включает:

- а) внешний осмотр;
- б) измерение потребляемой мощности;
- в) испытание электрической прочности изоляции;
- г) проверка на функционирование;
- д) все вышеперечисленные виды проверок и испытаний.

43. Установите соответствие между маркировкой и типом утюгов.

1. УТУ	а) утюг с терморегулятором (в том числе дорожные)
2. УТР	б) утюг с терморегулятором утяжеленный
3. УТ	в) утюг с терморегулятором и пароувлажнителем
4. УТП	г) утюг с терморегулятором и разбрызгивателем
5. УТПР	д) утюг с терморегулятором, пароувлажнителем и разбрызгивателем

44. Номинальная загрузка бытовой стиральной машины – это...

- а) нагрузка, соответствующая работе машины максимальным количеством воды, на которое рассчитана машина, и максимальным количеством сухого белья;
- б) размер в горизонтальной плоскости по направлению, перпендикулярному длине;
- в) максимальное количество сухого белья в килограммах, которое может быть обработано за одну операцию или за один цикл операций.



45. Гарантийный срок эксплуатации посудомоечных машин составляет...

- а) 12 месяцев со дня ввода машины в эксплуатацию;
- б) 24 месяца со дня ввода машины в эксплуатацию;
- в) 36 месяцев со дня ввода машины в эксплуатацию.

46. Конфорочная панель, в которой нагревательные элементы расположены под стеклокерамической поверхностью, называется...

- а) гриль;
- б) стеклокерамическая конфорочная панель;
- в) микроволновая печь.

47. Установите соответствие маркировки обоев:

1. Высокая устойчивость к мытью	а) 
2. Устойчивость к трению	б) 

3. Устойчивость к мытью (моющиеся)



в)

48. В одной партии обои одного артикула...

- а) не должны иметь разнооттеночности;
- б) могут иметь разнооттеночность;
- в) могут иметь разнооттеночность, в количестве не более 30% от партии.

49. На лицевой поверхности керамических плиток для полов не допускаются следующие дефекты:

- а) трещины;
- б) цек;
- в) все вышеперечисленные не допускаются;
- г) все допускаются.

50. Плитку керамическую для внутренней облицовки стен..

- а) выпускают первым и вторым сортом;
- б) на сорта не делят;
- в) выпускают первым, вторым, третьим сортом;
- г) выпускают сортом люкс и первым.

51. Установите соответствие:

1. Отбитость	а) разрыв изделия без нарушения его целостности
2. Трещина	б) разрушение изделия в виде отслоения от его поверхности тонких пластинок
3. Шелушение	в) механическое повреждение грани, ребра, угла изделия

52. При хранении цемента допускается:

- а) смешивание цементов различных типов, классов и подклассов прочности;
- б) загрязнение посторонними примесями;
- в) увлажнение;
- г) все варианты допускаются;
- д) все варианты не допускаются.

53. На видимой поверхности мебели допускаются дефекты:

- а) расхождения полос облицовки;
- б) нахлестки и отслоения;
- в) пузыри под облицовкой;
- г) клеевые пятна;
- д) царапины и трещины;
- е) все допускаются;
- ж) ни один из перечисленных дефектов не допускается.

54. Установите соответствие:

1. Набор мебели	а) группа изделий мебели различного функционального назначения, выполненных с использованием единого архитектурно-художественного (стилевого) решения и согласованных между собой по размерам, конструкции, облицовке и отделке.
2. Комплект мебели	б) набор изделий мебели, полностью отвечающий определенному заданному назначению лишь в своей совокупности.

3. Гарнитур мебели	в) группа изделий мебели, предназначенных для обустройства (обстановки) определенной функциональной зоны помещения, объединенных одинаковыми художественно-стилистическими и конструктивными признаками.
--------------------	--

55. Изделие мебели в виде высокого зеркала, отражающего человека во весь рост, в нижней части которого установлены стол-консоль или тумба называется...

- а) псише;
- б) трюмо;
- в) трельяж.

56. Установите соответствия терминов и определений дефектов мебели:

1. пузырь под облицовкой (чиж)	а) ограниченный участок поверхности изделия мебели, отличающийся по цвету от остальной
2. заусенец	б) местное отслоение облицовки, приведшее к вздутию на облицованной поверхности
3. пятно	в) острый выступ материала, частично отделенный и приподнятый над поверхностью изделия мебели

57. Кресло для отдыха человека в положении полулежа, имеющее сильно вытянутое вперед сиденье:

- а) пуф;
- б) скамья;
- в) шезлонг;
- г) кресло-качалка.

58. Установите соответствие видов и групп тканей по происхождению:

1. Лавсан	а) искусственные
2. Лен	б) животные
3. Шелк натуральный	в) минеральные
4. Ацетатное	г) синтетические
	д) растительные

59. Установите последовательность действий по отделке хлопковых тканей:

- а) беление (спиртовка);
- б) отваривание;
- в) опаливание;
- г) расшлихтовка;
- д) печатание (набивка).

60. Установите соответствие между назначением и видом ткани:

1. Драп	а) костюмная
2. Креп-шифон	б) блузочная
3. Вельвет-корд	в) подкладочная
4. Мадаполам	г) пальтовая
5.	д) бельевая

61. Ситец – хлопчатобумажная ткань, полученная ...

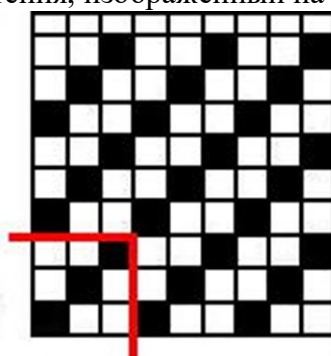
- а) жаккардовым переплетением;
- б) сатиновым переплетением;
- в) атласным переплетением;

- г) полотняным переплетением;
- д) кулирным переплетением.

62. Установите соответствие:

1. Порок внешнего вида	Порок, расположенный на всей длине куска текстильного полотна или на его значительной части
2. Общий порок	Порок, расположенный на ограниченном участке текстильного полотна
3. Специфический порок	Порок, типичный для одного вида текстильного полотна в зависимости от технологии производства
4. Местный порок	Порок, имеющий одинаковый внешний вид независимо от вида текстильного полотна
5. Распространенный порок	Видимое нежелательное изменение внешнего вида текстильного полотна

63. Укажите вид переплетения, изображенный на схеме.



- а) полотняное;
- б) вафельное;
- в) пике;
- г) сатиновое;
- д) саржевое.

64. Идентифицируйте волокна, которые горят быстро с пламенем и запахом жженой бумаги.

- а) шерсть;
- б) волокна растительного происхождения;
- в) синтетические волокна.

65. Пряжу меланжевую получают из...

- а) предварительно окрашенных волокон;
- б) предварительно отбеленных волокон;
- в) металлизированных волокон;
- г) мерсеризованных волокон.

66. Пиджак, у которого воротник и лацканы из шелковой ткани типа атласа – это:

- а) манто;
- б) фрак;
- в) полупальто;
- г) смокинг.

67. ... - это узкие полоски ткани, собранные посередине в сборку

- а) воланы;

- б) рюши;
- в) оборки;
- г) лацканы.

68. Дефект, характеризуемый изменением или ослаблением окраски или структуры материала детали швейного изделия в результате нарушения режима влажно-тепловой обработки – это...

- а) опал;
- б) коробление;
- в) перекося.

69. Швейная или трикотажная плечевая одежда с бортовой застежкой от верха до низа, покрывающая туловище, руки и бедра частично или полностью - ...

- а) жакет;
- б) джемпер;
- в) свитер.

70. Сорт комплектных изделий определяют отдельно и устанавливают...

- а) по изделию высшего сорта;
- б) по изделию низшего сорта;
- в) у комплектов, состоящих из изделий разного сорта, сорт не определяют.

71. К значительным производственным дефектам, недопустимым в изделиях 1 и 2-го сорта, относятся:

- а) расхождение полочек;
- б) перекося, заломы;
- в) неправильное соединение подкладки;
- г) все вышеперечисленные;
- д) ни один из вышеперечисленных.

72. Для маркирования готовых швейных изделий должны применяться:

- а) товарный ярлык;
- б) лента с изображением товарного знака;
- в) клеймо;
- г) контрольная лента.

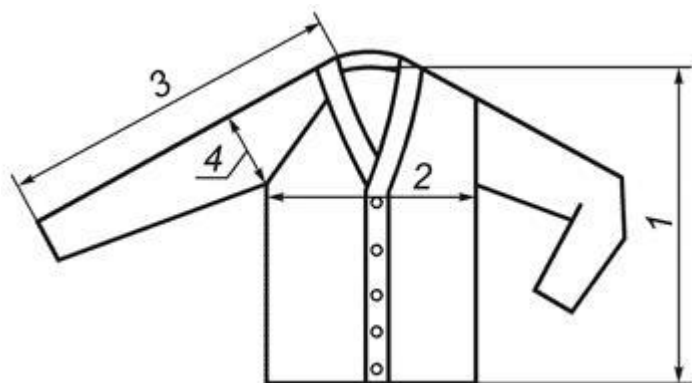
73. Чулочно-носочное мужское и для мальчиков изделие, покрывающее нижнюю часть туловища и ноги до стопы или верхние части ног до колена, или верхние части ног и часть голени, каждую в отдельности - ...

- а) легинсы;
- б) кюлоты;
- в) гетры

74. Мысок в чулочно-носочных трикотажных изделиях – это:

- а) конечная часть следа, покрывающая пальцы ног;
- б) верхняя часть чулка, высотой 5-9 см.;
- в) часть покрывающая стопу сверху;
- г) часть покрывающая стопу низа.

75. Установите соответствие между рисунком и изображенными на нем измерениями



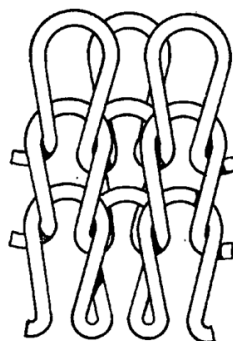
- а) ширина по линии груди;
- б) длина изделия;
- в) длина рукава;
- г) ширина рукава.

76. Трикотажные изделия хранят:

- а) при температуре не ниже 0 °С и не выше 60 °С, относительной влажности воздуха 80-90%;
- б) при температуре не ниже 5 °С и не выше 40 °С, относительной влажности воздуха 50-70%

77. Определите вид трикотажного переплетения, изображенного на рисунке.

- а) кулирная гладь;
- б) ластик;
- в) трико;
- г) сукно.

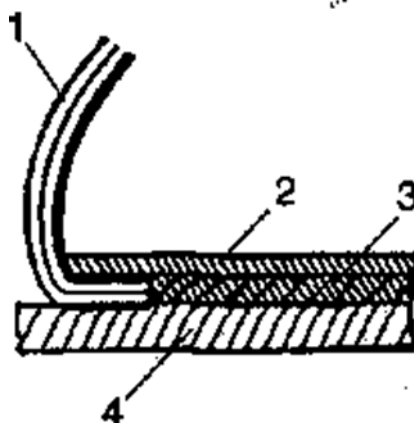


78. Определите детали сапога.

- а) каблук;
- б) голенище;
- в) задинка;
- г) перед;
- д) подошва



79. Какой метод крепления изображен на рисунке?



- а) выворотный;
- б) метод горячей вулканизации;
- в) клеевой;
- г) сандаальный.

80. Что обозначает данная пиктограмма в маркировке обуви?



- а) текстильный материал;
- б) кожа;
- в) композиционная кожа;
- г) войлок

81. Длина стопы в миллиметрах – это...

- а) размер обуви;
- б) полнота обуви;
- в) модель обуви;

82. Установите соответствие:

1. Мокасины	а) обувь, заготовка верха которой по конструкции соответствует полуботинкам и имеет разнообразные по форме и размерам перфорационные отверстия
2. Пантолеты	б) обувь, заготовка верха которой представляет конструктивное единство со стелькой или ее носочно-пучковой частью и имеет овальную вставку.
3. Сандалеты	в) обувь с берцами, закрывающими лодыжку или доходящими до начала икры
4. Ботинки	г) обувь, заготовка верха которой закрывает тыльную поверхность области плюсно-фалангового сочленения стопы и имеет только союзку

83. Сандалии – летний вид обуви, ... метода крепления

- а) рантового;
- б) сандаального;
- в) выворотного;
- г) гвоздевого.

84. Установите последовательность производства кожаной обуви:

- а) отделка;
- б) раскрой;
- в) формование на колоде;
- г) крепление низа с верхом;
- д) сборка заготовки;
- е) проектирование;
- ж) обработка деталей.

85. Укажите критические пороки обуви:

- а) сквозных повреждений;
- б) несклеенной подошвы;
- в) несоответствующего размера и (или) полноты обуви;
- г) хорошо заделанные поверхностные повреждения;
- д) все вышеперечисленные;
- е) ни один не является критическим.

86. Мягкая искусственная кожа, содержащая волокнистую основу с одно- или двухсторонним покрытием на базе поливинилхлорида называется...

- а) винилискожа;
- б) уретанискожа;
- в) полиэфируретана;
- г) эластоискожа;
- д) нитроискожа.

87. Замшу вырабатывают...

- а) хромовым методом дубления;
- б) алюминиевым методом дубления;
- в) жировым и формальдегидно-жировым методами дубления.

88. В зависимости от состояния волосяного покрова меховые головные уборы...

- а) не подразделяют на сорта;
- б) подразделяют на 2 сорта;
- в) подразделяют на 3 сорта.

89. Укажите показатели, характеризующие качество шкур.

- а) кряж, цвет, группа серебристости;
- б) размер;
- в) сорт;
- г) группа пороков;
- д) все вышеперечисленные;
- е) ни один из вышеперечисленных.

90. ...- это женское пальто без застежки.

- а) кардиган;
- б) манто;
- в) горжетка;
- г) полупальто.

91. Определите объем выборки, приемочное и браковочное число для партии полупальто из шубной овчины объемом 152 шт.

а)	Объем партии	Объем выборки	Приемочное число	Браковочное число
----	--------------	---------------	------------------	-------------------

б)	До 50	5	0	1
в)	От 51 до 90	13	1	2
г)	91-150	20	1	2
д)	151-280	32	2	3
е)	281-500	50	3	4
ё)	Свыше 500	80	5	6

92. Пушное сырье – это необработанные шкурки ... животных:

- а) диких;
- б) домашних.

93. Установите последовательность подготовительных операций по выделке пушно-мехового сырья:

- а) обрядка;
- б) отмотка;
- в) мездрение;
- г) моечно-обезжиривающие операции;
- д) стрижка волоса.

94. Установите соответствие.

1. Прелины	а) разложение кожной ткани шкурки вследствие бактериального поражения, приводящее к теклости волоса
2. Сквозняк	б) линейные сквозные повреждения кожной ткани, края которых сшиты нитками
3. Шов	в) Обнажение корней волос и выпадение их со стороны мездры

95. Совокупность определенных товарных свойств пушной шкурки, характеризующих степень спелости волосяного покрова и мездры - ...

- а) зачет по качеству;
- б) дефектность шкурки;
- в) сорт шкурки.

96. Установите последовательность получения изделий галантереи из пластмасс:

- а) декорирование;
- б) зачистка швов, удаление литника;
- в) моделирование;
- г) формование.

97. В изделиях кожгалантереи допускаются следующие дефекты:

- а) осыпание и сдир покрытия материала;
- б) хорошо заросшие свищи и оспины;
- в) трещины лицевой поверхности материала.

98. Минимальное содержание драгоценного металла, измеренное в долях на тысячу по массе сплава называется...

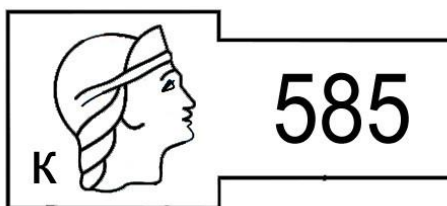
- а) клеймо;
- б) массовая доля;
- в) проба.

99. Укажите пробы сплавов на основе серебра:

- а) 800, 830, 875, 925, 960, 999;
- б) 375, 500, 585, 750, 958, 999, 999,9;

в) 850, 900, 950, 990.

100. Что изображено на рисунке?



- а) государственное пробирное клеймо для изделий из серебряных сплавов 585 пробы;
- б) государственное пробирное клеймо для изделий из золотых сплавов 585 пробы;
- в) государственное пробирное клеймо для изделий из золотых и серебряных сплавов 585 пробы.

101. Установите соответствие между цветом и видом камня:

1. Сапфир	а) синий
2. Изумруд	б) красный
3. Рубин	в) зеленый
4. Топаз	г) золотисто-желтый

102. Перечень всех ингредиентов парфюмерно-косметических товаров должен быть представлен...

- а) в порядке уменьшения их массовой доли в рецептуре продукции;
- б) в порядке увеличения массовой доли в рецептуре продукции;
- в) в любом порядке, на усмотрение производителя.

103. Наибольшей стойкостью запаха обладают:

- а) духи;
- б) парфюмерные воды;
- в) одеколоны;
- г) туалетные воды.

104. Что обозначает термин «Eau de cologne» на парфюмерной жидкости?

- а) душистая вода;
- б) парфюмерная вода;
- в) одеколон;
- г) туалетная вода.

105. Установите соответствие:

1. Продукция декоративной косметики, предназначенная для маскировки дефектов кожи лица	а) лифтинг
2. Парфюмерно-косметическая продукция, способствующая эффекту подтяжки кожи	б) лайнер
3. Продукция декоративной косметики для подчеркивания контура глаз или губ	в) пилинг
4. Парфюмерно-косметическая продукция для удаления поверхностных клеток эпидермиса с помощью кератолитиков	г) консилер

106. По способу извлечения звука кларнет относят:

- а) к струнным музыкальным инструментам;
- б) язычковым музыкальным инструментам;
- в) духовым музыкальным инструментам;
- г) ударным музыкальным инструментам;
- д) электрическим музыкальным инструментам.

107. Струнный ударно-клавишный музыкальный инструмент, в котором струны и дека расположены в вертикальном положении – это...

- а) пианино;
- б) гитара;
- в) барабан;
- г) арфа.

108. Фотоаппарат, в котором для записи оптического изображения вместо светочувствительного материала используется полупроводниковая фотоматрица и цифровое запоминающее устройство называется...

- а) видеофотоаппарат;
- б) цифровой фотоаппарат;
- в) профессиональный фотоаппарат.

109. Критериями отказа при испытаниях часов на надежность следует считать те из них, которые вызывают нарушения основных функций и параметров, приводящие к невозможности использования часов по их назначению:

- а) несоответствие показаний часов алгоритму их работы, установленному в технической документации на часы конкретного вида;
- б) невозможность включения (выключения) подсветки индикатора в часах с подсветкой;
- в) остановка часов, не связанная с израсходованием ресурса элемента питания;
- г) все вышеперечисленные;
- д) ни один из вышеперечисленных.

110. Переносной персональный компьютер, в корпусе которого объединены типичные компоненты ПК, включая дисплей, клавиатуру и устройство указания (сенсорная панель или тачпад), а также аккумуляторные батареи называется...

- а) планшетный компьютер;
- б) ноутбук;
- в) смартфон.

111. Доска, состоящая из фанеры, установленная на колёса небольшого диаметра (ролики), называется...

- а) сноуборд;
- б) скейтборд;
- в) доска для серфинга.

112. Карандаши должны изготавливаться ...

- а) пятнадцати степеней твердости;
- б) двадцати степеней твердости;
- в) трех степеней мягкости;
- г) 9 степеней мягкости.

113. Издание, содержащее результаты теоретических и (или) экспериментальных исследований, а также научно подготовленные к публикации памятники культуры и исторические документы называется...

- а) энциклопедия;
- б) научное издание;
- в) учебное издание.

114. В игрушках не допускается применять:

- а) древесину с червоточинами и выпадающими сучками;
- б) стекло для изготовления игрушек для детей в возрасте до 3 лет;
- в) набивочные материалы, содержащие твердые или острые инородные предметы (гвозди, иголки, металлическую стружку, деревянные щепки, осколки стекла или пластмассы и др.);
- г) все вышеперечисленные варианты;
- д) ни один из вышеперечисленных вариантов.

115. Установите соответствие в названиях народных художественных промыслов:

1. Каслинское /ая	а) игрушка
2. Дымковское /ая	б) кружево
3. Елецкое /ая	в) литьё
4. Жостовская /ая	г) роспись

Типовые контрольные задания

1. Определите размер выборки, приемочное и браковочное числа для товарной партии _____. Размер партии – _____, сорт - _____. При приемке в выборке было обнаружено _____ изделий _____ сорта и _____ нестандартных изделий. Возможна ли приемка данной партии?

2. Сделайте заключение о качестве _____, если при осмотре были обнаружены:

- а) _____;
- б) _____;
- в) _____ и т.д.

Можно ли данное изделие реализовать? Ваши действия как товароведа?

3. В магазин поступила партия _____. Размер партии – _____, сорт - _____. При приемке по качеству в выборке были обнаружены:

- а) _____;
- б) _____;
- в) _____ и т.д.

Сделайте заключение о возможности приемки партии по качеству. Можно ли данную партию реализовать? Проведите диагностику дефектов: укажите причины возникновения, влияние на качество. Определите действия товароведа при выявлении несоответствия. Ответ аргументируйте.

4. Сделайте заключение о качестве _____ ткани. Длина ткани в куске _____, ширина _____.

- а) _____;
- б) _____ и т.д.

Определите действия товароведа при выявлении несоответствия. Ответ аргументируйте.

5. Определите вид керамики и сорт (если есть) образца _____. Укажите основные идентификационные признаки фарфора, фаянса, майолики и гончарной керамики. Расскажите о маркировке изделий разных сортов. Изложите ваши действия при выявлении несоответствия установленного сорта изделия и маркировки.

6. Укажите переплетение, отделку образца ткани / трикотажа. Идентифицируйте образец. Назовите возможные пороки ткани / трикотажных полотен, причины их возникновения.

7. Назовите детали верха и/или низа образца обуви _____. Установите вид обуви, конструкционные особенности, определите способ крепления деталей верха и низа образца. Расскажите о критических пороках обуви, определите ваши действия как товароведа при наличии таковых у образца.

8. Проведите идентификацию образцов кож. Укажите основные идентификационные признаки.

9. Проведите идентификацию образца посуды / прибора. Укажите назначение. Назовите возможные дефекты, ваши действия как товароведа при наличии таковых.

10. Назовите вид стекла, из которого выполнен образец _____. Укажите основные идентификационные признаки различных видов стекол. Объясните ваши действия как товароведа при несоответствии партии изделий маркировке.

3.4 Перечень тем рефератов

№ п/п	Тема реферата
1	Товароведная характеристика потребительских свойств и ассортимента товаров (указывается группа), реализуемых в торговых предприятиях.
2	Товароведная характеристика качества и ассортимента товаров (указывается группа), реализуемых в торговых предприятиях.
3	Сравнительная характеристика потребительских свойств товаров (указывается группа) отечественного и импортного производства.
4	Товароведная характеристика и экспертиза качества товаров (указывается группа), реализуемых в розничной торговой сети.
5	Товароведная характеристика ассортимента и потребительских свойств товаров (указывается группа).
6	Сравнительная оценка ассортимента потребительских свойств товаров отечественного производства различных фирм-изготовителей (указывается группа).
7	Оценка конкурентоспособности потребительских товаров.
8	Идентификация и фальсификация товаров, методы их выявления и предупреждения (указывается группа).
9	Исследование конкурентоспособности товаров (указывается группа).
10	Современные тенденции развития и формирования ассортимента товаров (указывается группа) на потребительском рынке.
11	Комплексная оценка качества непродовольственных товаров (указывается группа).

12	Упаковка как фактор сохранности и конкурентоспособности непродовольственных товаров (указывается группа).
13	Методы оценки качества и экспертизы непродовольственных товаров (указывается группа), их критический анализ и использование в практике промышленного предприятия.

4. Методические материалы, определяющие процедуру оценивания знаний, умений, навыков и (или) опыта деятельности, характеризующих этапы формирования компетенций

4.1 Положение о формах, периодичности и порядке проведения текущего контроля успеваемости и промежуточной аттестации обучающихся П ВГАУ 1.1.01 – 2017

4.2 Методические указания по проведению текущего контроля

1.	Сроки проведения текущего контроля	На практических занятиях
2.	Место и время проведения текущего контроля	В учебной аудитории в течение практического занятия
3.	Требования к техническому оснащению аудитории	в соответствии с ОП и рабочей программой
4.	Ф.И.О. преподавателя (ей), проводящих процедуру контроля	Глинкина И.М.
5.	Вид и форма заданий	Собеседование
6.	Время для выполнения заданий	в течение занятия
7.	Возможность использования дополнительных материалов.	Обучающийся может пользоваться дополнительными материалами
8.	Ф.И.О. преподавателя (ей), обрабатывающих результаты	Глинкина И.М.
9.	Методы оценки результатов	Экспертный
10.	Предъявление результатов	Оценка выставляется в журнал/доводится до сведения обучающихся в течение занятия
11.	Апелляция результатов	В порядке, установленном нормативными документами, регулирующими образовательный процесс в Воронежском ГАУ